



TOGETHER
for a sustainable future

OCCASION

This publication has been made available to the public on the occasion of the 50th anniversary of the United Nations Industrial Development Organisation.



TOGETHER
for a sustainable future

DISCLAIMER

This document has been produced without formal United Nations editing. The designations employed and the presentation of the material in this document do not imply the expression of any opinion whatsoever on the part of the Secretariat of the United Nations Industrial Development Organization (UNIDO) concerning the legal status of any country, territory, city or area or of its authorities, or concerning the delimitation of its frontiers or boundaries, or its economic system or degree of development. Designations such as “developed”, “industrialized” and “developing” are intended for statistical convenience and do not necessarily express a judgment about the stage reached by a particular country or area in the development process. Mention of firm names or commercial products does not constitute an endorsement by UNIDO.

FAIR USE POLICY

Any part of this publication may be quoted and referenced for educational and research purposes without additional permission from UNIDO. However, those who make use of quoting and referencing this publication are requested to follow the Fair Use Policy of giving due credit to UNIDO.

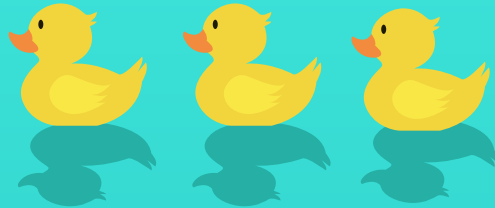
CONTACT

Please contact publications@unido.org for further information concerning UNIDO publications.

For more information about UNIDO, please visit us at www.unido.org



التربية المنزلية للبط المسكوفى



إعداد

دكتور عادل زقيزق

مهندس زراعى نادى وديع

أستاذ دكتور يعقوب ثابت



مقدمة

تم إعداد هذا الدليل بواسطة هيئة كير الدولية ومنظمتى الأمم المتحدة للمرأة والأمم المتحدة للتنمية الصناعية في إطار مشروع حياة للتنمية المحلية في محافظة المنيا. يهدف الدليل إلى توثيق تجربة برنامج دعم الأنشطة الإنتاجية للمرأة التابع لمشروع حياة من خلال تقديم الإرشادات الفنية العملية والبسيطة لصغار مُربيي الدواجن من أجل تحسين مستويات الدخل والمعيشة في الريف المصرى.

يهدف **مشروع حياة للتنمية المحلية** إلى تعزيز الفرص الاقتصادية والاجتماعية في محافظة المنيا (مركزى العدوة ومغاغة على وجه التحديد) بشكل متكامل من خلال تطوير البنية التحتية، ودعم الأنشطة الزراعية والمجموعات الإنتاجية، ونشر فكر ريادة الأعمال، وتحسين فرص التوظيف والتشغيل للشباب، وتنفيذ برامج التوعية الصحية، بالإضافة إلى دعم أنشطة مراكز الشباب من أجل تعزيز الترابط المحلى ورفع الوعى المجتمعي إزاء القضايا التنموية الملحة. بدأ تنفيذ مشروع حياة في يونيو ٢٠١٣ بتمويل من صندوق الأمم المتحدة للأمن البشرى (UNTFHS) والوكالة السويسرية للتنمية والتعاون (SDC) والحكومة اليابانية، وتقوم خمس منظمات من الأمم المتحدة بتنفيذ المشروع وهى منظمة الأمم المتحدة للتنمية الصناعية (UNIDO)، ومنظمة العمل الدولية (ILO)، ومنظمة الأمم المتحدة للمرأة (UN WOMEN)، ومنظمة الهجرة الدولية (IOM)، وبرنامج الأمم المتحدة للمستوطنات البشرية (UN HABITAT)، وذلك بالشراكة والتعاون الوثيق مع الحكومة المصرية متمثلة في وزارات التنمية المحلية والتعاون الدولى والخارجية ومحافظة المنيا والمجتمع المدنى المصرى.

هيئة كير الدولية هي منظمة إنسانية رائدة في مجال مكافحة الفقر العالمي هدفها إحداث التغيير المستدام عن طريق تعزيز القدرة على الاعتماد على الذات، وتوفير الفرص الاقتصادية، وتقديم الإغاثة في حالات الطوارئ، وتنمية المجتمعات المحلية. ومع امتلاك ما يزيد على نصف قرن من الخبرة في مصر، أنشأت كير وجود أساسي في صعيد مصر لخدمة المجتمعات الأكثر احتياجاً من خلال العديد من البرامج الصحية والتعليمية وأنشطة التنمية الاقتصادية للمرأة.

البط المسكوفى وفوائده تربيتة



تُعتبر تربية الطيور لإنتاج اللحم أحد المشروعات الصغيرة الهامة التي يمكن للمربي من خلالها توليد مصدر دخل إضافي وسريع من خلال البيع بسهولة للجيران وفي الأسواق المحلية. بالإضافة إلى ذلك تعتبر الطيور مصدراً هاماً من البروتين الحيواني مما يساهم في تحقيق تغذية سليمة لأفراد الأسرة.

وتوجد أنواع عديدة من البط التي يتم تربيتها لإنتاج اللحم. ويعتبر البط المسكوفى الذى نتج من تزاوج سلالات بط أصيلة أحد أشهر أنواع البط المنتجة للحم على مستوى العالم. وقد أصبح المسكوفى هو نوع البط المرغوب فيه عند معظم المربين في ريف مصر بسبب سرعة نموه، كما أن مذاقه شهى ولون لحمه أبيض وقليل الدهن. ويعتبر البط المسكوفى طائر رعى من الدرجة الأولى حيث يمكن تغذيته على كميات كبيرة من المواد الخضراء مثل البصل الأخضر وهو ما يوفر نسبة كبيرة من تكلفة شراء العلف. كما أن لهذا النوع مقدرة كبيرة على مقاومة الأمراض ولا يحتاج إلى برامج تحصين مكلفة.

أنواع البط المسكوفى

يوجد نوعان من البط المسكوفى هما الأبيض والذى يمتاز بريشه الأبيض الناصع، والأسود وهو يشبه البط السودانى ولون ريشه أسود لامع. ويتميز البط المسكوفى بأنه عندما يكبر أو ينمو يصبح الجسم ممتلئ باللحم والصدر العريض، بالإضافة إلى كونه نوع هادئ بطبعه ولا يصدر أصواتاً عالية مثل باقي أنواع البط، وإن علا صوته فهو يصدر أصواتاً خافتة أو مبحوحة. وفيما يخص الوزن، يصل الذكر لوزن يزيد عن ٥ كيلو جرامات عند حوالى ٨٠ يوم من التربية وتصل الأنثى لوزن ٣,٥ كيلو جرامات عند نفس العمر. وعموماً فإن البط المسكوفى يستخدم أساساً لإنتاج اللحم حيث أنه غير متخصص في إنتاج البيض بالمقارنة بالأنواع الأخرى من البط.

مساكن البط

يمكن للمُربيين والمُربيّات تحصين وتسمين البط المسكوفي بنجاح لأن مساكنه بسيطة وقليلة التكاليف ولا تتطلب إلا لظروف الإيواء التالية:

العدد والمساحة

المساحة المناسبة لتربية البط هي من ٥ إلى ٧ بطات صغيرة لكل متر مربع أثناء فترة التحضين و ٣ إلى ٤ بطات لكل متر مربع أثناء فترة التسمين.

أرضية المسكن

أرضية المسكن يجب أن تكون خرسانية ملساء ويوضع بها فرشاة من الأنواع التي تمتص الماء مثل التبن أو نشارة الخشب بسمك مناسب حوالي ٢ سم صيفاً و ٥-٧ سم شتاء وتكون الحوائط ملساء خالية من الشقوق ليسهل تنظيفها.

التهوية

تعتبر التهوية الجيدة أساس الرعاية والنجاح في تسمين البط لوجود طبقة دهنية تحت جلده تجعله لا يتحمل درجات الحرارة المرتفعة ويحتاج إلى التهوية الجيدة باستمرار. وتكون التهوية الجيدة المثالية لدخول وخروج الهواء بنسبة ثلث المساحة الأرضية في المزارع الكبيرة. ومن المعروف أن فتحات التهوية يجب أن تكون غير مباشرة وعلى ارتفاع لا يقل عن ٩٠ سم من أرضية المسكن حتى لا تتعرض الطيور للتيارات الهوائية. وللتسهيل على المُربيين والمُربيّات فإننا ننصحهم بالحكم على جودة التهوية بمدى ارتياحهم عند تواجدهم مع البط، فإذا شعروا بصعوبة التنفس أو وجود رائحة أمونيا فإن ذلك يعتبر دليل على سوء التهوية، وهو ما يتطلب ضرورة تحسين التهوية بالنهار والليل. ومن المعروف أيضاً أن التهوية الجيدة تساعد في الحفاظ على الفرشة جافة كما أنها تمنع تأثير الطيور بالأمونيا الضارة التي قد تسبب له مشاكل مرضية.

التحكم في المياه

يستهلك البط كميات كبيرة من المياه في الشرب ويحتوى الزرق الناتج عنه على نسبة رطوبة مرتفعة. ومن عادة البط نثر كمية كبيرة من المياه على الأرض لذلك يراعى أن تكون الفرشة جافة بقدر الإمكان حتى لا تكون بيئة خصبة للإصابة بالأمراض. كما يجب تغيير الفرشة باستمرار وإضافة فرشاة جديدة كلما دعت الحاجة لذلك مع توفير التهوية الجيدة للمساعدة على بقائها جافة، ويجب أن تكون الفرشة خشنة لتجنب إنزلاق أرجل البط.



أسقف الحظائر

تستخدم الكثير من المواد في تغطية أسقف الحظائر مثل الخرسانة أو الخشب أو الاسبستوس أو الصاج، ويراعى عزل الأسقف في المناطق شديدة الحرارة لحماية البط من درجات الحرارة المرتفعة ويمكن أن يستخدم في ذلك طبقة من التراب أو قش الأرز أو حطب الذرة.



المساحات المفتوحة خارج المسكن

في حالة توافر مساحات مفتوحة خارج مسكن التربية فإنه يمكن للمربيين استغلالها كملعب للبط (بعد فترة التحضين)، حيث أنه يفضل البقاء خارج المسكن معظم النهار، ويفيد تعرض البط للشمس - بشرط تجنب أوقات اشتداد الحرارة - في تكوين فيتامين (د) اللازم لنمو العظام. وعموماً يُراعى أن يغطي الظل نصف الملعب تقريباً وعلى أن يتم وضع المعالف والمساقى تحت الظل وإرجاع البط في المساء إلى مسكنه.

التجهيزات الإضافية المطلوب توفيرها

التدفئة

تعتبر درجة الحرارة المناسبة من أهم العوامل الضرورية لنجاح التحضين، ويمكن التدفئة في حالة التربية المنزلية من خلال اللمبات الكهربائية العادية (غير الموفرة) والتي تفضل عن اللمبات الحديثة الموفرة لأنها تشع حرارة من حولها مما يوفر الدفء للبط بأقل التكاليف.

الإضاءة

يلزم توفير إضاءة داخل الحظيرة طوال فترة الليل عند القيام بتسمين البط، وعموماً فإن حجرة التربية التي تبلغ مساحتها ١٠ متر مربع (حوالي ٣ متر طول في ٣ متر عرض تقريباً) تتطلب على الأقل لمبة ٤٠ وات.

المياه والمساقى

على الرغم من أن البط من الطيور المائية إلا أنه يمكن تربيته بنجاح بدون توافر مياه للسباحة، ولكن من المهم جداً أن تكون مياه الشرب نظيفة ومتاحة أمامه باستمرار على أن يتم تجديدها يومياً. ويفضل استخدام المساقى البلاستيك المقلوبة سعة ٤ لتر خلال فترة التحضين على أن يخصص مسقاة لكل ١٠ بطات. وعند بدء مرحلة التسمين يتم تزويد عدد المساقى، وفي حالة صعوبة توافرها يمكن وضع المياه في الأطباق الفخار أو البلاستيك الدائرية المفتوحة على أن يتم وضع قالب طوب في وسطها لمنع وقوف البط بكامل جسمها داخل الطبق وتفادى وقوعها في المياه. ومن المعروف أن

البط يقوم بتنظيف منقاره باستمرار من بواقي الغذاء العالقة به وهو ما يؤدي الى تلوث المياه، وبالتالي يُراعى تغيير المياه باستمرار. ويُراعى أيضاً عدم ملء المساقى أو أواني الشرب بأكثر من نصفها بالماء ويجب التأكد من تناسب حجم المساقى مع حجم البطة بحيث تسمح لها بأن تغمر منقارها بالكامل في المياه بدون أن تسقط فيها.

المعالف أو الغذيات

يجب توفير العلف بشكل مستمر أمام البط، ويتم استخدام الأطباق الفخار أو البلاستيك الدائرية المفتوحة في فترة التحضين ويخصص طبق لكل ١٠ بطات خلال السبعة أيام الأولى. أما الفترة ما بعد انتهاء التحضين وحتى نهاية فترة التسمين فيفضل أن تستخدم بها معاليف سعة ١٠ كيلو جرامات (يمكن استخدام طشط الومنيوم أو صينية كبيرة). وعموماً يراعى عدم وضع العلف بأكثر من ثلثها حتى لا يتم بعثرته وازدياد كمية الفاقد منه.

استعدادات استقبال البط فى الأعمار الأولى

- إزالة الفرشة القديمة إن وجدت وعدم وضعها أو تركها بجوار مسكن الكتاكيت.
- يجب رش المسكن (الأرضية والحوائط وإن أمكن السقف أيضاً) بملاثيون ٥% للتخلص من الطفيليات الخارجية وعلى أن تتم التهوية والغسيل بالماء والصابون مع استخدام فرشاة سلك لإزالة المواد الملتصقة.
- غسيل المساقى والمعاليف المستخدمة بالماء النقى وتترك في الشمس حتى تجف.
- تدفئة مكان وصول الكتاكيت قبل وصولها باستخدام لمبة الإضاءة العادية غير الموفرة.
- تُعبأ المساقى بالماء المضاف إليه العسل الأسود بنسبة ٢-٥% قبل وصول البط بحوالي ساعة.



إجراءات الاستلام والنقل

- من المهم الحصول على البط في أعمارهِ الأولى من مصدر معروف والتأكد من حصولها على التحصينات المطلوبة، ويمكن تلخيص هذه الإجراءات كالآتي:
- ملاحظة حالة البط جيداً عند الاستلام من حيث جفافها التام وحيويتها ونشاطها وخلوها من التهاب الصرة وعدم وجود قشر بيض ملتصق بالجسم وخلوها من التشوهات الخلقية (في حالة شراء البط عمر يوم).
- يتم نقل البط في أقفاص نظيفة تم غسلها وتطهيرها جيداً وعلى أن يتم حماية البط أثناء النقل من التيارات الهوائية، ويفضل أن يتم النقل عند الظهيرة في فصل الشتاء وفي الصباح الباكر في الصيف لتجنب درجات الحرارة المنخفضة أو المرتفعة، ويجب تنزيل أو تفريغ الأقفاص بهدوء ورفق.

مراحل نمو البط

يتضمن نشاط تسمين البط مرحلتين أساسيتين هما مرحلة التحضين ومرحلة النمو أو التسمين.

أولاً: مرحلة التحضين

يرجع أصل هذه التسمية الى الحضانة الطبيعية التي تقوم بها الأمهات لصغارها من البط والتي تظل في رعاية أمهاتها حتى تكبر وتعتمد على نفسها. ويمكن للأم عند إتباع هذه الطريقة حضانة عدد يتراوح ما بين ١٠-١٢ بطة صغيرة، ويراعى عدم وضع أكثر من أم حضانة في مكان واحد وبصفة خاصة في الأسبوع الأول والثاني.

أما فيما يخص التحضين في عدم وجود أمهات، فيعتبر التحضين الصناعي هو الطريقة الشائعة في التربية المنزلية للأعداد الصغيرة للبط حيث يقوم المربي أو المربية بوضع الكتاكيت حديثة الفقس على الأرض المفروشة بنشارة الخشب أو التبن وتحاط بسور لمنعها من الخروج والتعرض للتيارات الهوائية، وتتم التدفئة في التربية المنزلية باستخدام اللبنة الكهربائية العادية (غير الموفرة)، ويراعى أن تكون أعداد البط متناسبة مع المكان حتى لا يحدث مشاكل في المستقبل.

تعتبر مشكلة بلل الفرشة من أكبر مشاكل التحضين ولذلك يجب استبدال الأجزاء المبتلة خاصة تلك حول المساقى بصفة مستمرة، كما يجب عمل فتحات التهوية بنسبة ١٠% - ١٥% من المسكن وهو ما يساعد على جفاف الفرشة وضبط الرطوبة داخل المسكن والتخلص من الغازات السامة مثل الأمونيا. وعموماً فإن تنظيم التهوية يتم وفقاً لما يشعر به من يقوم برعاية الكتاكيت فإذا شعر أن الجو داخل الحضانة غير مريح فيجب أن يزيد معدل التهوية مع مراعاة تبادى تيارات الهواء. يجب توفير الإضاءة بشكل مستمر أثناء فترة التحضين والتي تستمر من ٢-٣ أسابيع حسب حالة الجو وذلك حتى يزيد معدل استهلاك الغذاء وبالتالي نمو البط.

ثانياً: مرحلة النمو أو التسمين

تبدأ مرحلة التسمين بعد انتهاء مرحلة التحضين ويتم فيها تزويد المساحة الأرضية المخصصة لكل بطة لتصبح ٥ بطات لكل متر مربع، أما فترة التسمين لعمر البيع فتتراوح مدتها ما بين ٧٠ - ٨٠ يوم وذلك وفقاً لأسعار السوق وتكاليف التغذية وتقدير المربي.

ومن المعروف أنه عند عمر ٧٠ - ٨٠ يوم تصل أوزان بعض الذكور الى ٥ كجم بينما تصل بعض الإناث لوزن ٣,٥ كجم وعموماً لا يزداد وزن البط بعد عمر ١٢ أسبوع (٣ شهور)، ويجب قبل الذبح أو البيع بعدة أيام مراعاة عدم تغذية البط على مسحوق السمك أو مسحوق اللحم حتى لا يؤثر ذلك على رائحة وطعم اللحم.



برنامج تغذية البط

لتشجيع البط على النمو السريع يجب إتباع طريقة التغذية التي يكون فيها العلف متاحاً أمامها باستمرار تأكل منه بالكميات التي ترغبها وفي الوقت الذي تريده حتى الشبع.

ويجب عدم ملء أطباق العلف لأكثر من الثلث سواء أثناء مرحلة التحضين أو بعدها حتى يظل دائماً طازجاً ومرغوباً فيه. ومن المعلوم أن العلف المحبب أفضل من الناعم حيث أن الفاقد من العلف الناعم (الكمية التي لا يستفيد البط منها) تصل لحوالي الربع تقريباً، لذلك فإنه من المهم عند استعمال العلف الناعم أن يتم تبسيسه بماء أو شرش أو جبن قريش طازج أو ماء وعسل أسود.

التوصيات الشائعة للعلف والتي يقدمها خبراء التغذية توجه المربين نحو استخدام **العلف النامي**

(٢١% بروتين) وذلك منذ اليوم الأول وطوال مرحلة التحضين، ثم **العلف الناهي** (١٨% بروتين) بعد هذه المرحلة، إلا أنه للتبسيط فإننا ننصح بالاستمرار في التغذية على نفس نوع العلف (٢١% بروتين) استناداً إلى النتائج الطيبة التي حققناها مع المربين الريفيين الذين كان لديهم القدرة على شراء العلف.

ويُمكن تغذية البط المسكوفي على كميات كبيرة من المواد الخضراء التي يتم تقطيعها مثل البصل الأخضر والكرات والجزر الأصفر أو الأحمر (بعد بشره).

ولكن يمتاز استخدام العلف بسرعة نمو البط في فترة زمنية قصيرة وهو ما يعوض تكلفته شرائه. وعموماً فإننا ننصح المربين البدء في استخدام المواد الخضراء السابق ذكرها طول فترة التربية مع العلف وذلك لزيادة ربحية عملية التسمين وجودة اللحم المنتج.

ومن المعروف أن المواد الخضراء غنية بالفيتامينات والأملاح المعدنية مما يقلل من استهلاك العلف ويقلل من حدوث الافتراس ما بين أفراد القطيع. ويُراعى عدم وضع المواد الخضراء على الأرضية حتى لا تذبذبل ويمشى عليها البط وتختلط بالأتربة، ولذلك فإننا ننصح بوضعها مقطعة في الأواني المسطحة المفتوحة. ومن بين الممارسات الهامة التي نوصى بها توفير الحصى الصغير أو الرمل الخشن والذي يمكن توفيره من خلال وضع الحصى الصغير أو كسر قالب من الطوب في طبق مفتوح على الأرض بشكل مستمر حيث يساعد ذلك القنوصة على طحن الغذاء جيداً وحصول الطائر على أقصى استفادة منه.



ومن الممارسات الشائعة في الريف الاعتماد في تغذية الطيور على تقديم الحبوب مثل الذرة الشامية أو الصفراء المجروشة، وهي لا تفي وحدها بإحتياجات الطائر كما أنها تفتقر للبروتين وهو العنصر الأساسي اللازم لنمو الجسم والذي لا يتوافر إلا في الكسب والذي يعد المكون الرئيسي للأعلاف مثل كسب الصويا (بروتين نباتي).

ومن الضروري أن تتضمن العليقة الأملاح المعدنية والكالسيوم والذي يلعب دوراً هاماً في تكوين العظام والتي يتسبب نقصها في ظهور العديد من الأمراض والمشاكل المرضية. وللحصول على نمو سريع يجب أن تحتوى عليقة البط على جميع الاحتياجات الغذائية أي توفر الوجبة المتوازنة له مثلما يحدث عندما يريد الإنسان تناول الفول المدمس حيث يضيف له الزيت والملح والطماطم والطحينة بالإضافة الى الخبز وأحد الخضر الورقية كالجرجير أو الفجل أو الخس، وبالتالي فقد تم تكوين وجبة متكاملة تقريباً.

وينبغي التأكد من أن العليقة خالية من أية فطريات أو سموم وأن لا تكون العليقة بها أي ترنج (كمكمة)، ونظراً لأنه يصعب على بعض المربين تكوين العلائق المتكاملة بأنفسهم أو قد لا يكون ممكناً لهم شراء العلف لسبب أو لآخر، فإننا نقدم لهم أحد الخلطات البلدية البسيطة للتربية المنزلية لتغذية البط والتي حققت نتائج ناجحة من المكونات المتاحة كالاتي:



الخلطة البلدية لتغذية البط في التربية المنزلية

ملء صفيحة فول بلوى مدشوش + ٢ صفيحة نخالة + صفيحة شامي مدشوش (أبيض أو أصفر) ويفضل الأصفر لاحتوائه على فيتامين أ (كاروتين) أو قمح + ٢ ملعقة بودرة بلاط + ملعقة صغيرة ملح طعام + ملعقة تراب فرن + ملعقة غسل أسود على كل صفيحة.



توصيات الخلط

نخلط الملح مع بودرة البلاط وتراب الفرن معاً، وبعد ذلك يتم الخلط مع الفول البلوي والشامي، وبعد ذلك يتم خلطهم جميعاً مع النخالة، ثم نضعهم جميعاً في إناء واحد نخلطوا فيه جيداً لضمان التوزيع المثالي ويتم إضافة الغسل الأسود لكل صفيحة في الخلطة النهائية.

كما يمكن استخدام بعض المكملات مع الخلطات الأساسية لزيادة نمو البط والمحافظة على صحته وتحسين طعم أو مذاق اللحم وفقاً لما يلي:

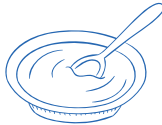


٥ ملعقة زيت أكل أو سمن على طبق العلف في الشتاء للتدفئة.
٥ العنبر الأصفر أو الأحمر المبشور: كل ٢-٤ أيام ويوضع نصف كيلو لكل ١٠ بطات.



٥ يقدم عرش بصل أخضر مخروطي في الشتاء ويوضع في طبق وحده، أو بصل ناشف مبشور في الصيف ويوضع في طبق وحده (نصف كيلو لكل ١٠ بطات).

٥ طبق به بودرة بلاط يوضع في الصظيرة وحده لتوفير مصدر كالسيوم إضافي للبط الذي يرغب في الحصول على كمية إضافية منه.



٥ نضع مرة كل أسبوع بيضنة مسلوقة لكل ١٠ بطات أو طرف جبنة قريش التي تعتبر «أكلة لحمة».



ويجب أن لا ننسى ضرورة منع استخدام البرسيم الأخضر أو العيش الناشف بأنواعه حيث يمكن ان تنتقل بسببها بعض الأمراض للبط.



البرنامج الوقائي وأهم أمراض البط

يعتبر الاهتمام الشديد بنظافة مكان التربية والمعالف والمساقى أهم متطلبات نجاح تربية البط وذلك مع الحرص على عدم وضع عدد كبير من البط في مساحة ضيقة وعدم خلطه مع أي نوع آخر من الطيور لمنع انتقال الأمراض. كما يجب استبعاد الطيور المريضة والضامرة (أجسامها صغيرة ولا تكبر) فهي لا تقاوم الأمراض وقد تصبح بؤرة ينتقل منها المرض للطيور السليمة، وعند حدوث حالات نفوق (موت) يجب إعدامها بطريقة صحية أولاً بأول أي تحرق بالجير وتدفن.

يمكن القول بشكل عام أن البط يتميز بقدرة كبيرة على مقاومة الأمراض وبصفة خاصة إذا ما تم إتباع الإرشادات الصحيحة في التربية والتي تم تقديمها خلال هذا الكتيب. ويعتبر مرض أنفلونزا الطيور أهم الأمراض التي تواجه البط والتي يمكن الوقاية منها من خلال حقن نصف سم من تحصين أنفلونزا الطيور عند تربية البط وهو ما يمكن أن يكون مبكراً ابتداءً من عمر أسبوع ويكرر التحصين كل شهرين.

حسابات تكلفة وأرباح دورة تسمين البط المسكوفى

تتعلق هذه الحسابات بدورة تسمين منزلي واحدة تتكون من ٥٠ بطة باستخدام العلف فقط وهي تمثل أعلى مستويات التكلفة كالتالي:

أولاً: تكاليف الدورة

| البند | التكلفة بالجنيه المصرى |
|---|------------------------|
| سعر البطة ١٨ جنيه (عمر ٧ أيام) x عدد ٥٠ بطة | ٩٠٠ جنيه |
| تكلفة شراء العلف النامي (٢١ % بروتين): ٤ جنيه سعر الكيلو x ٥٠ بطة x ٩ كيلو جرام لكل بطة | ١٨٠٠ جنيه |
| أدوية بيطرية - تحصينات - مطهرات لعدد ٥٠ بطة | ٢٠ جنيه |
| فرشة نشارة خشب / تب ن لعدد ٥٠ بطة | ٢٠ جنيه |
| تكلفة النفوق (الخسارة): ٢ إلى ٥ % من إجمالي عدد البط = ٢ بطة x ١٨ جنيه | ٣٦ جنيه |
| استهلاك مساقى ومعالف (٤ مساقى وطبق علف) | ١٥ جنيه |
| إضاءة واستهلاك كهرباء في الشهر | ١٠ جنيه تقريباً |
| مصرفات تغذية أخرى (بصل - جزر - غيره) | ٤٩ جنيه تقريباً |
| جملة التكلفة | ٢٨٥٠ جنيه |

يُلاحظ عدم ثبات الاسعار وتغيرها وفقاً لتقلبات أسعار السوق وبورصة الدواجن

ثانياً: إيرادات الدورة

| | | |
|---------------------------------|--|------------------|
| عدد البط الناتج في نهاية الدورة | بعد استبعاد الناقد | ٤٨ |
| متوسط وزن البطة بالقطيع | ٥٠٪ ذكر + ٥٠٪ إناث | ٤ كجم |
| متوسط سعر بيع الكيلو في السوق | | ٢٥ جنيه/كيلو |
| متوسط سعر بيع البطة الواحدة | | ١٠٠ جنيه |
| جملة العائد من الدورة | ١٠٠ جنيه (سعر البطة) × ٤٨ بطة | ٤٨٠٠ جنيه |
| صافي عائد الدورة الواحدة | ٤٨٠٠ جنيه (جملة العائد) - ٢٨٥٠ جنيه (التكاليف) | ١٩٥٠ جنيه |
| عدد الدورات التي يمكن تنفيذها | | ٤ دورات |
| صافي العائد السنوي | ١٩٥٠ × ٤ دورات | ٧٨٠٠ جنيه سنوياً |

يُلاحظ عدم ثبات الاسعار وتغيرها وفقاً لتقلبات أسعار السوق وبورصة الدواجن

المراجع

- محاضرات تربية البط المسكوفي - أستاذ دكتور/ يعقوب ثابت في إطار مشروع حياة للتنمية المحلية - ٢٠١٥.
- الخطاط البلدية للتسمين المنزلي للبط - ورقة غير منشورة مقدمة من مهندس زراعي/ نادى ودبع، مشرف مشروع الادخار والإقراض القروي - حياة للتنمية المحلية - ٢٠١٥.
- تربية وإنتاج البط المسكوفي - د. أحمد محمود عباس - الادارة العامة للثقافة الزراعية - نشرة فنية رقم ٤ - ٢٠٠٨.
- دليل المربي في تغذية الطيور الداجنة - د. صالح أبو الوفا ود. عبده جاد - الادارة العامة للثقافة الزراعية نشرة فنية رقم ١٥ لعام ٢٠٠٨.
- إنتاج البط - د. حمدي فائق ود. يحيى ماضي - المشروع القومي للأبحاث الزراعية (نارب) والادارة العامة للثقافة الزراعية - مكون نقل التكنولوجيا - نشرة فنية رقم ٨ لعام ١٩٩٣.
- الفيتامينات والأملاح المعدنية في تغذية الدواجن - د. محمد عبد العظيم الشيخ و د. حسن محمد عبد اللا - المشروع القومي للأبحاث الزراعية (نارب) و الادارة العامة للثقافة الزراعية - مكون نقل التكنولوجيا - ١٩٩٣
- تسمين البط المسكوفي - نيارى كومندينى وماهر العجرودى وسمير بدوى - مشروع الدعم الفنى للتنمية الزراعية بالنوبارية - ١٩٩٠.



٢ شارع أمريكا اللاتينية - جاردن سيتي - القاهرة
تليفون: ٢٧٩٤٣٤٧٧ أو ٢٧٩٤١٩٩٣
فاكس: ٢٧٩٢١١٩٩
موقع الكتروني: www.hayat-eg.org
فيسبوك: HayatUpperEgypt/

