



**TOGETHER**  
*for a sustainable future*

## OCCASION

This publication has been made available to the public on the occasion of the 50<sup>th</sup> anniversary of the United Nations Industrial Development Organisation.



**TOGETHER**  
*for a sustainable future*

## DISCLAIMER

This document has been produced without formal United Nations editing. The designations employed and the presentation of the material in this document do not imply the expression of any opinion whatsoever on the part of the Secretariat of the United Nations Industrial Development Organization (UNIDO) concerning the legal status of any country, territory, city or area or of its authorities, or concerning the delimitation of its frontiers or boundaries, or its economic system or degree of development. Designations such as “developed”, “industrialized” and “developing” are intended for statistical convenience and do not necessarily express a judgment about the stage reached by a particular country or area in the development process. Mention of firm names or commercial products does not constitute an endorsement by UNIDO.

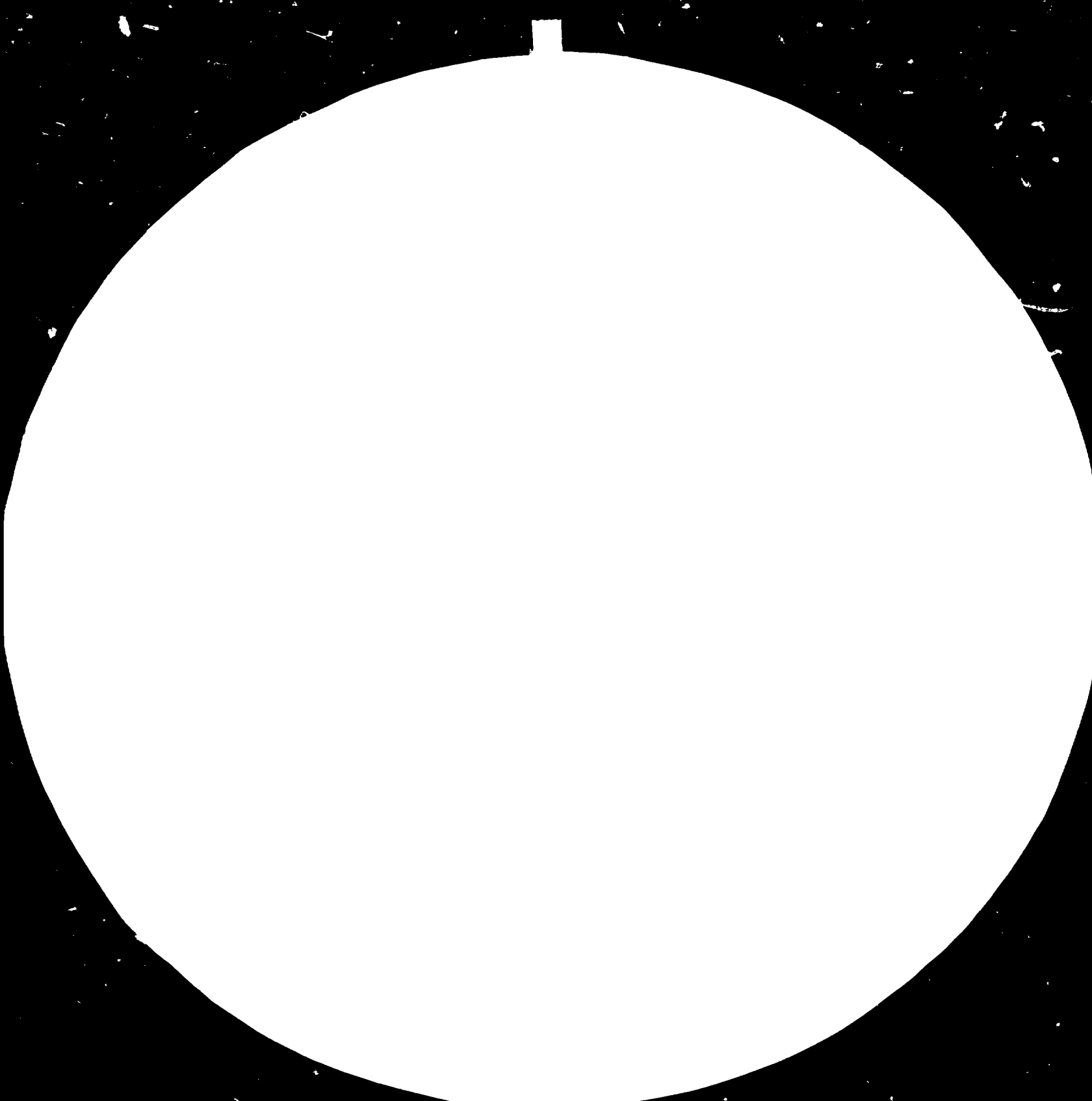
## FAIR USE POLICY

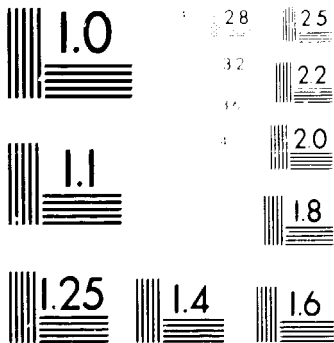
Any part of this publication may be quoted and referenced for educational and research purposes without additional permission from UNIDO. However, those who make use of quoting and referencing this publication are requested to follow the Fair Use Policy of giving due credit to UNIDO.

## CONTACT

Please contact [publications@unido.org](mailto:publications@unido.org) for further information concerning UNIDO publications.

For more information about UNIDO, please visit us at [www.unido.org](http://www.unido.org)





MICROCOPY RESOLUTION TEST CHART  
 NATIONAL BUREAU OF STANDARDS-  
 STANDARD REFERENCE MATERIAL 1963-A  
 (ANSI COPY) TEST CHART No. 2

Novembre 1984

14196

Zaire.

MISE EN PLACE ET FONCTIONNEMENT DE LA ZONE

FRANCHE D'INGA (ZOFI)

DP/ZAI/81/015

RAPPORT DE MISSION AU ZAIRE

28.8. - 17.10.1984

PAR

Heinz BERTSCH

Expert en Identification des Projets Industriels

Expert de l'Organisation des Nations Unies pour le  
Développement Industriel, Organisation chargée de  
l'exécution du projet pour le compte du Programme  
des Nations Unies pour le Développement

from: Mr. Kulczykcki

## TABLE DES MATIERES

	<u>Page</u>
1. Mandat et Plan de Travail de la Mission	1
2. Résultats de la Mission	
2.1 Préparation des Dossiers pour la Conférence des Bailleurs de Fonds	i
2.2 Proposition d'une Stratégie de Développement Industriel pour la ZOFI	2
2.3 Proposition d'un Programme de Promotion Industriel pour la ZOFI	2
2.4 Besoins de la ZOFI - Descriptions de postes	3

## AVANT-PROPOS

La mission du consultant a été grandement facilité par une atmosphère de confiance et d'excellente collaboration de la part de tous : la ZOFI, le PNUD et l'ONUDI.

Le consultant tient à remercier tous et en particulier :

- Citoyen MIBULUMUKINI-na-MBEKA, Administrateur Général, ZOFI,
- Monsieur PETER TREUNER, Secrétaire Général, ZOFI,
- Citoyen NDONGALA SUNDA, Ingénieur, Chargé d'Etudes, ZOFI,
- Monsieur ROBERT KINLOCH, Représentant Résident du PNUD à Kinshasa,
- Monsieur GUY BAUDU', Conseiller Principal hors-siège en développement industriel de l'ONUDI à Kinshasa,
- Monsieur MAREK KULCZYCKI, Section des Etudes de Réalisation, ONUDI, Vienne
- et tous ceux qui ont contribué de loin ou de près à la réalisation de sa mission.

L'amabilité et la compétence du personnel de la ZOFI et en particulier du "groupe de travail" ont rendu les sept semaines passées à Kinshasa à la fois productives et agréables.

1. Mandat et Plan de Travail de la Mission

Le but de la mission et les attributions du consultant sont définis par la description de poste "Expert en identification des projets industriels" (voir annexe 1).

L'objectif principal de la mission était :

"de préparer en collaboration avec les cadres de la ZOFI, l'ensemble des dossiers sur les projets industriels à soumettre aux participants de la conférence des bailleurs de fonds pour le financement des infrastructures, prévue pour le mois de novembre 1984."

En commun accord avec l'Administrateur Général de la ZOFI et de son Secrétaire Général, ainsi qu'avec le Conseiller Principal hors-siège de l'ONUDI le mandat de la mission fut quelque peu élargi et traduit en un programme indicatif de travail (voir annexe 2).

Le calendrier complet de la mission se trouve en annexe 3. Les documents élaborés sont mentionnés à l'annexe 6.

2. Résultats de la Mission

2.1 Préparation des Dossiers pour la Conférence des Bailleurs de Fonds

Le 4 septembre 1984, un groupe de travail ad-hoc fut constitué de plusieurs cadres de la ZOFI et de personnel d'appui avec mission de préparer les dossiers pour la conférence des bailleurs de fonds prévue pour novembre 1984 (voir calendrier en annexe 4).

Cette mesure a permis au consultant de travailler étroitement et à titre continu pendant toute la durée de la mission avec deux à trois cadres de la ZOFI. Le flux des informations et de la communication étaient ainsi facilité et l'efficacité en a profité.

Cet arrangement a en même temps permis une formation sur le tas dans le cadre d'une tâche commune.

Le groupe se lançait alors dans un travail coordonné de recherche des données, de traduction de textes techniques en un langage adapté aux bailleurs de fonds, de rédaction en diverses versions, de discussion et d'évaluation, de mise en page et de préparation à l'impression.

Le déroulement de cette opération d'état-major fut stoppé le 2 octobre 1984 par la décision du Conseil Exécutif de reporter la réunion des bailleurs de fonds à une date ultérieure.

Les documents préparés par le groupe de travail ad hoc de la ZOFI pourront sans doute être utilisés le moment opportun après adaptation et mise à jour.

## 2.2 Proposition d'une Stratégie de Développement industriel pour la ZOFI

Depuis sa création en 1981, la ZOFI a poursuivi avec détermination son objectif prioritaire qui est essentiellement de valoriser les ressources hydro-électriques d'Inga par la mise en place d'un complexe industriel-portuaire (infrastructures, industries énérgo-intensives) près de l'embouchure du fleuve Zaïre à Moanda-Banana.

Après quatre ans d'efforts, la ZOFI semble être près de son but, mais ne l'a jusque là pas encore atteint :

L'excédent du courant électrique d'Inga reste inutilisé.

Un document interne, demandé par l'Administrateur Général, visait à faire le point de la situation, de tracer des perspectives possibles et aussi de susciter un dialogue à l'intérieur de la ZOFI sur son approche stratégique.

## 2.3 Proposition d'un Programme de Promotion Industriel pour la ZOFI

Depuis le début de 1983, la ZOFI dispose de trois études d'opportunité élaborées avec l'appui de l'ONUDI. Une quatrième étude préliminaire de projet sera terminée début 1985. Un nombre de projets sont encore au stade d'idées. Il paraît urgent que ces quatre projets soient promus d'une façon active en vue de trouver des promoteurs.

Le document propose un programme d'activités de promotion et de formation qui nécessiterait probablement l'assistance d'une coopération.



Il est souhaitable que ce programme (voir annexe 5) soit discuté au sein de la ZOFI et qu'un cours d'action soit adopté en vue de le matérialiser.

#### 2.4 Besoins de la ZOFI - Descriptions de postes

Avant tout la ZOFI a besoin d'un succès : par exemple un accord qui mènerait à l'implantation d'une industrie grande consommatrice d'énergie électrique. Un tel premier succès augmenterait sans doute la crédibilité de la ZOFI à l'extérieur, au Zaïre comme à l'étranger, et contribuerait à enthousiasmer les cadres à l'intérieur de la ZOFI.

Dans ce contexte, le consultant a collaboré aux préliminaires du recrutement d'un juriste pour une courte mission au Zaïre, afin d'assister la ZOFI lors des négociations en novembre 1984 d'un protocole d'accord avec un groupe d'investisseurs pour l'implantation d'une unité de production d'ammoniac. Ce sera là un grand pas vers un premier succès effectif : 443 MW de puissance exigée pour cette industrie correspond à environ 35 % de la puissance encore inutilisée d'Inga (approx. 1250 MW).

D'autre part, le pipeline qui mène de l'idée de projet via une étude d'opportunité vers une étude de pré faisabilité et faisabilité devrait continuellement être alimenté. L'ONUDI sera sollicité pour les services de consultants pour assister à l'élaboration des études d'opportunité dans les domaines suivants :

- production de cellulose ou papier,
- production de soude caustique,
- production de magnésium par procédé électrolytique,
- production du nickel par procédé électrolytique.

Les besoins suivants sont également ressentis à la ZOFI :

- les services temporaires d'un expert en financement international pour assister la ZOFI à l'agencement du financement nécessaire aux infrastructures.

Convierait par exemple une personnalité de haut rang de la communauté bancaire avec accès aux personnalités décisives des institutions internationales de financement et grandes banques.

- les services pour des interventions selon besoin (4 à 6 mois en 1985) d'un consultant en promotion des investissements industriels pour participer à l'éventuel programme de promotion de la ZOFI (voir annexe 5 ci-dessous et point 2.3 ci-dessus);
- les services d'un consultant en formation et perfectionnement des cadres pour une mission de courte durée (5 semaines en 1985);
- l'amélioration du service de documentation de la ZOFI par une mise à disposition de documents à choisir sur base des listes de publication des organisations comme l'ONUDI, le Centre du Commerce International CNUCED/GATT, le BIT, le GATT, etc.;
- la disponibilité de moyens de communication (centrale téléphonique, télex, talkie-walkie, car les bureaux de la ZOFI ne sont pas encore concentrés à un seul endroit à Kinshasa) et de véhicules.

2 juillet 1984



ORGANISATION DES NATIONS UNIES POUR LE DEVELOPPEMENT INDUSTRIEL

ONUDI

## DESCRIPTION DE POSTE

DP/ZAI/81/015/11-67/31.6.A

Désignation du poste	Expert en identification des projets industriels
Durée de la mission	Deux mois
Date d'entrée en fonctions	Septembre - Octobre 1984
Lieu d'affectation	Kinshasa, avec les possibilités de déplacements
But du projet	La Zone Franche Industrielle d'Inga (ZOFI) devra valoriser les immenses ressources en hydro-énergie du barrage d'Inga en promouvant l'implantation d'industries grandes consommatrices d'électricité. Ce projet (PNUD/ONUDI) devra assister la ZOFI à étudier les problèmes de l'industrialisation dans la Zone Franche Industrielle du point de vue financier et économique, à identifier les investissements à effectuer par le Gouvernement et à déterminer les études (techniques, financières, économiques et juridiques) à exécuter.
Attributions	L'expert, en collaboration avec les cadres de la ZOFI, devrait préparer l'ensemble des dossiers sur les projets industriels (fiches de projets) à soumettre aux participants de la conférence de bailleurs de fonds pour le financement des infrastructures, prévue pour le mois de novembre 1984. Il devrait à cette fin analyser toute la documentation disponible à la ZOFI (surtout les études déjà effectuées) sur les projets industriels ayant une chance de réalisation. Il devrait également proposer quelques nouvelles idées de projets qui pourraient être soumis à la considération des participants. A la fin de sa mission, il devrait soumettre un rapport sur ses activités et indiquer les recommandations sur la suite à donner aux projets identifiés.

..../...

Toutes candidatures ou communications relatives à cette description de poste devront être adressées à:

Section de recrutement du personnel affecté aux projets, Division des opérations industrielles  
ONUDI, Centre International de Vienne, B.P. 300, A-1400 Vienne (Autriche).

**Formation et expérience requises**

Economiste et/ou ingénieur ayant une bonne connaissance des problèmes d'identification et de préparation des projets industriels, surtout dans les pays en voie de développement. 10 ans d'expérience professionnelle dans ce domaine indispensable.

**Connaissances linguistiques**

Français indispensable, Anglais souhaitable

**Renseignements complémentaires**

La construction du barrage d'Inga commencée en 1971, a mis à la disposition du Zaïre une réserve importante d'énergie hydro-électrique. Pour valoriser cet investissement le Gouvernement a décidé d'implanter dans le Bas-Zaïre des usines grandes consommatrices d'électricité et utilisant des matières premières locales.

L'Administration chargée de la Zone Franche d'Inga, créée par l'Ordonnance-loi N°. 81/010 du 2 avril 1981 a la responsabilité, d'une part, de coordonner tous les travaux d'infrastructure nécessaires au bon fonctionnement de la Zone,

- d'autre part, de mener les études et la réalisation des projets industriels implantés dans la Zone.

C'est pour aider à la création de cette Administration et à la formation de ses cadres, que le Conseil Exécutif a demandé au PNUD/ONUDI de mettre à sa disposition, dans le cadre de ce projet, des conseillers, des consultants et des moyens de formation pour l'aider à rendre cette Administration opérationnelle, le plus tôt possible.

S.C. 29/8/84 ZOF1

PROGRAMME INDICATIF DE TRAVAIL DE M. BERFSCH, CONSULTANT ONUDI, 28.8.-17.10.1984

- |         |  |
|---------|--|
| 28/8    | Arrivée  |
| 29-30/8 | Prise de contacts  |
| 31/8    | Voyage d'information à Matadi, Inga, Boma et Moanda  |
| 2/9     |  |
| 3-8/9   | Analyse des documents industriels et généraux  |
| 10-15/9 | Elaboration des projets de textes :<br>a. Résumé des projets industriels<br>b. Présentation pour les conférences<br>c. Programmation détaillée des voyages d'information et de promotion |
| 17-23/9 | Participation aux réunions de concertation et de rédactions des documents de requête   |
| 24-29/9 | Participation à la rédaction finale des documents de requête   |
| 1-6/10  | Préparation de propositions pour les futures contributions de l'ONUDI  |
| 8-13/10 | Semaine de réserve (propositions: stratégie, programme de promotion, etc)  |
| 15/10   | Réunion finale avec la ZOFI et le Conseiller Principal hors siège  |
| 16/10   | Dernières rencontres   |
| 17/10   | Départ   |

## ANNEXE 3

### Calendrier de la Mission de M. BERTSCH, consultant ONUDI, avec l'Administration de la Zone Franche d'Inga (ZOFI), Kinshasa, Zaïre, août-octobre 1984

1984

- 22.8. Bougy-Lausanne-Zürich : Sessions de travail avec :  
- Prof. Dr. B. Saugy, Institut d'Economie et Aménagements énergétiques, Ecole Polytechnique Fédérale, Lausanne
- 23.8. - Dr. Kamm, Consortium Aluzaïre, Zürich  
Zürich - Vienne (vol 05 204)
- 24.8. Briefing à l'ONUDI, Vienne (08.30-19.00)
- 25.8. Vienne - Genève (vol 05 211) - Bougy : étude des dossiers
- 27.8. Bougy - Genève - Bougy : Réunion de travail au Centre du Centre du Commerce International CNUCED/GATT, Market Information Section, Genève : Obtenu pour la ZOFI le listage de la COMTRADE DATA BANK "Profil du Commerce extérieur du Zaïre"  
Arrivée du visa pour le Zaïre
- 28.8. Bougy - Genève - Kinshasa (vol SR 272)
- 29.8. Prise de contact à Kinshasa avec M. le Représentant Résident du PNUD et son adjoint et M. le Conseiller Principal hors siège en développement industriel de l'ONUDI
- 29.8-16.10. Travail avec la ZOFI, Kinshasa
- 31.8-2.9. Visite d'information : Aménagement hydroélectrique d'Inga, ports de Matadi et de Boma, site du complexe industrialo-portuaire prévu à Moanda-Banana
- 15.10. Debriefing avec M. le Représentant Résident du PNUD à Kinshasa
- 17.10. Kinshasa - Genève (vol SR 273) - Bougy
- 11.11. Bougy - Genève - Vienne (vol OS 212)
- 12-13.11. Debriefing à l'ONUDI, Vienne
- 13.11. Vienne - Genève - Bougy

## ANNEXE 4

SG/GT 4/9/84 ZOFI

PROJET DE CALENDRIER DU GROUPE DE TRAVAIL: PREPARATION DES DOSSIERS POUR LA  
CONFERENCE DES BAILLEURS DE FONDS PREVUE POUR NOV. 1984

4 SEPT. 1984 10 h Consortium, répartition des tâches  
12 SEPT. 10 h Réunion GT  
13 SEPT. 10 h Réunion GT  
14 SEPT. Réunion avec les Chefs de Service  
15 SEPT. Réunion de coordination / Département du Plan  
17 SEPT. Invitation du C.C.A.  
18 SEPT. 8 h Réunion à la Délégation des CE  
10 h Réunion GT  
19 SEPT.  
20 SEPT. / A DETERMINER  
21 SEPT.  
22 SEPT.  
24 SEPT. 10 h CCA  
16 h Réunion GT  
25 SEPT. 8 h Réunion à la Délégation des C.E.F  
10 h Réunion GT  
26 SEPT. Réunion de rédaction  
27 SEPT. Rédaction finale  
28 SEPT. Rédaction technique  
29 SEPT. Dernière rédaction technique  
1er OCT. Travaux d'impression  
2 OCT. Travaux d'impression  
3 OCT. Travaux d'impression  
4 OCT. Fin des impressions; préparation de l'envoi  
5 OCT. Distribution des documents à Kinshasa  
6 OCT. Départ du Cit. ELEKO avec documents.

ZOFI : Programme de Promotion pour 4 projets industriels avancés, 1985-1986

La ZOFI dispose à la fin 1984 de trois études d'opportunité pour des industries grandes consommatrices d'électricité et orientées vers l'exportation (carbure de calcium, ferro-silicium et silicium métal, carbure de silicium). Une étude de pré-faisabilité pour un projet de phosphores et acide phosphorique sera disponible au début 1985.

Ce document propose un cours d'action en cinq volets pour identifier en 1985/86 des promoteurs pour ces projets.

Ce programme à court terme devrait nécessairement être couplé en 1985/86 par un programme qui identifiera un nombre d'autres industries énérgo-intensives susceptibles d'être implantés dans le périmètre de la Zone Franche d'Inga.

Des études d'opportunité devraient être lancés par la suite.

1. Objectif

Identifier des promoteurs potentiels pour les quatre projets dont la ZOFI dispose des études préliminaires :

- carbure de calcium,
- phosphores et acide phosphorique (étude disponible début 1985),
- ferro-silicium et silicium métal,
- carbure de silicium

et les intéresser suffisamment à venir s'informer au Zaïre et par la suite entreprendre une étude de faisabilité.

2. Considérations générales

Il faut être très conscient que :

- d'une part, la ZOFI n'est pas seule à solliciter des entreprises des pays industrialisés à investir au tiers-monde. La compétition internationale en fait est acharnée.
- d'autres pays offrent également tout un éventail d'avantages aux investisseurs potentiels.
- le plus souvent ces pays "concurrents" sont considérés à représenter moins de risques pour les investissements étrangers. Le Zaïre figure encore tout en bas de la liste des pays à haut risque.



- d'autre part la décision d'investir dans une nouvelle usine dans un pays du tiers-monde représente pour toute entreprise une décision à caractère stratégique. La décision même d'envisager une telle possibilité relève donc du directeur général et/ou du conseil d'administration d'une société.
- Seul un ensemble d'actions extrêmement bien préparées et une présentation faite par des hautes personnalités représentant le Zaïre (Administrateur Général de la ZOFI, Commissaire d'Etat, Secrétaire d'Etat, Ambassadeur dans le pays concerné) peuvent aboutir au succès. L'appui d'un conseiller industriel avec une très large expérience internationale sera indispensable.

### 3. Cours d'Action en 5 volets

#### 3.1 Identifier les entreprises visées et faire un choix préliminaire de celles à contacter

/ C'est un travail de recherche qui se fait plus aisément en Europe qu'au Zaïre (disponibilité des informations).

Des sources d'information peuvent être :

- Centre du Commerce Internationale CNUCED/GATT, Genève,
- UNIDO, service de la promotion des investissements,
- Services d'informations nationales et des branches dans les divers pays visés,
- Services d'informations privées comme par exemple : KN Information Services, capable de sélectionner des données informatisées et précises parmi 350 000 sociétés en Europe (noms des directeurs et conseils d'administration, chiffre d'affaires, etc.).

Des services d'information sont disponibles pour tous les pays industrialisés.

Un choix préliminaire doit se faire selon des critères comme par ex. part du marché mondial, activité dans la production ou la distribution, assise financière, etc.

### 3.2 Préparation de la présentation

Seule une présentation au niveau de décision des sociétés visées (directeur général, président du conseil d'administration) est efficace, car un investissement éventuel au Zaïre relève d'une décision stratégique. Il sera nécessaire que les entretiens soient arrangés d'avance et qu'une personnalité importante du Zaïre fasse partie de la délégation, afin d'ouvrir les portes des étages de direction. La présentation doit être préparée en détail : Argumentation, documentation pertinente (conditions d'investissements, etc.), étude d'opportunité reliée, références d'entreprises du pays visé qui sont actives au Zaïre et satisfaites, etc. Une analyse préalable permettra de préparer une présentation sur mesure pour chaque entreprise visée.

La documentation imprimée déjà disponible à la ZOFI devrait si possible être complétée par un "guide de l'investisseur" résumant les conditions et avantages les plus importants que le Zaïre réserve à l'investisseur. (voir un exemple d'un tel guide à l'annexe).

### 3.3 Voyages de promotion - Présentations

En 1985 sont à prévoir (variable en fonction du nombre et des pays des entreprises préidentifiées) :

- 1 voyage d'environ 2 à 3 semaines en Europe pour environ 8 à 12 présentations dans différents pays;
- 1 voyage d'environ 3 semaines aux Etats-Unis et au Canada pour 8 à 12 présentations;
- 1 voyage d'environ 2 semaines dans divers pays asiatiques pour 6 à 8 présentations.

Ces présentations veulent rien d'autre que de susciter suffisamment d'intérêt auprès des entreprises visées pour qu'elles décident de déléguer un ou plusieurs cadres dirigeants au Zaïre pour s'informer sur place.

A ce stade, on mentionnera la possibilité d'une étude de préfaisabilité, mais on ne poussera point pour une décision. Par contre, on cherchera de fixer une date approximative pour une visite d'information au Zaïre.

La programmation de voyages de promotion ultérieurs (1986) sera fonction des expériences acquises lors des premiers voyages et des nouvelles études d'opportunité entreprises en 1985.

#### 3.4 Suivi en préparation de visites d'information au Zaïre

La ZOFI maintiendra le contact avec les entreprises visitées (confirmation de ce qui a été convenu, télex de suivi, etc.) afin de fixer une date définitive d'un bref séjour au Zaïre.

Un mémorandum d'intention sera préparé prêt pour être discuté avec les représentants de l'entreprise en question lors de leur visite d'information à la ZOFI. Le but sera de parvenir à un accord d'entreprendre une étude de préfaisabilité.

#### 3.5 Visite d'information au Zaïre et négociations pour une étude de préfaisabilité

C'est le stade décisif du programme de promotion de la ZOFI. Un investisseur potentiel qui fait l'effort de venir au Zaïre pour s'informer doit être pris au sérieux et mérite toute l'attention. C'est au cours de cette visite qu'un accord devrait être préparé ou même être conclu pour lancer une étude de préfaisabilité avec la collaboration du promoteur potentiel.

La visite sera programmée et suivie en détail par le chargé d'étude de la ZOFI responsable du dossier.

Le promoteur potentiel sera accueilli à l'aéroport (la première impression importe !). Il aura des entretiens à la ZOFI, avec les autorités, les banques, les milieux d'affaires, son ambassade et il visitera les sites possibles pour une implantation future de l'unité de production.

L'invitation pour un repas pourrait témoigner de l'importance que le Zaïre attribue au visiteur.

Le promoteur potentiel doit quitter le Zaïre persuadé que la ZOFI est un partenaire capable de rendre des services effectives. Une première confiance mutuelle doit absolument se créer pendant ce premier bref séjour au Zaïre.

On conviendra d'un calendrier assez précis de la suite des activités à entreprendre (étude de pré faisabilité). Le suivi sera assuré par le chargé d'étude responsable du dossier à la ZOFI.

#### 4. Besoin des services d'un conseiller en promotion des investissements industriels

La ZOFI aura besoin des services d'un conseiller en promotion des investissements pour s'assurer que la campagne de promotion envisagée soit menée d'une façon professionnelle et avec un maximum de chances de succès.

##### 4.1 Profil

Ce conseiller disposera d'une large expérience en promotion industrielle et en finances. Il sera par exemple un ancien cadre dirigeant d'un bureau de conseils industriels, d'une banque internationale ou d'une grande société holding et il trouvera ainsi un accès plus facile vers les dirigeants des sociétés visées. Il connaîtra le français et l'anglais et si possible l'allemand et éventuellement l'italien et aura de préférence une expérience du tiers monde.

##### 4.2 Durée

4 à 6 mois serait à prévoir en 1985 pour des interventions selon besoins. En outre, 2 ou 3 visites au Zaïre seront probablement nécessaires.

#### 5. Besoins en formation à la ZOFI en la promotion des investissements industriels

Deux ou trois cadres de la ZOFI devraient pouvoir suivre un cours, suivi d'un stage pratique, en promotion des investissements industriels avec un organisme spécialisé.

L'Industrial Development Authority à Dublin, Ireland, offre des excellents cycles de formation dans ce domaine (en anglais seulement). Parmi les cadres les plus dynamiques de la ZOFI, il faudrait choisir ceux avec une bonne capacité de communication. Cette formation devrait si possible avoir lieu au premier semestre 1985 et être poursuivie avec le conseiller prévu par une pratique au courant du programme de promotion de la ZOFI.

6. <u>Eléments du Programme de Promotion</u>	<u>Coûts à supporter par</u>	
	<u>le Zaïre</u>	<u>Organisme de Coopé- ration</u>
1. <u>Identification des entreprises visées et prise de contacts préliminaires</u>		
- recherche d'information sur les sociétés visées		x
- contacts par téléphone, télex et lettres	x	x
2. <u>Voyages de promotion et de formation sur le tas</u>		
- haut représentant du Zaïre	x	
- cadre de la ZOFI (élément de formation en cours d'emploi)	x	x
3. <u>Documentation additionnelle</u> (par ex. guide de l'investisseur)		x
4. <u>Services d'un conseiller en promotion des investissements</u>		x
5. <u>Formation de cadres de la ZOFI</u>		
- cours et stages		x
- salaires et frais additionnels	x	

Documents élaborés par le "groupe de travail" de la ZOFI animé par le Consultant pendant la mission au Zaïre, 28.8 - 17.10.1984

1. - ZOFI : Dossier de Requête de Financement des Infrastructures de la ZOFI adressée aux Bailleurs de Fonds multilatéraux et gouvernementaux - Document de base à l'intention de la conférence qui était prévue pour novembre 1984.
2. - ZOFI : Profils de 7 Projets industriels avancés - Document à l'intention de la conférence des Bailleurs de Fonds qui était prévue pour novembre 1984.
3. - ZOFI : Sommaire des Etudes d'Infrastructures pour le complexe industrialoportuaire de Moanda-Banana - Document à l'intention de la conférence des Bailleurs de Fonds qui était prévue pour novembre 1984.
4. - ZOFI : Coût d'impression des Documents à soumettre à la conférence des Bailleurs de Fonds - Logistique, Délais, Budget.
5. - ZOFI : Stratégie de Développement Industriel, 1985-1990 - Propositions à discuter - Document interne.
6. - ZOFI : Programme de Promotion pour 4 projets industriels avancés, 1985-1986 (voir annexe 5 de ce rapport).
7. - Révision du 10/10/84 du "Cahier des Charges pour l'exécution sous contrat d'une étude en planification industrielle et développement d'industries énérgo-intensives et d'industries de taille moyenne dans l'aire d'éligibilité de la ZOFI et les régions avoisinantes" à l'intention de l'ONUDI.
8. - Analyse du dossier de préfaisabilité "Charbon de Bois et Méthanol" d'un promoteur potentiel - Observations et recommandations.
9. - ZOFI : Développement de l'Aptitude à la Négociation - Note sur un besoin spécifique en formation de certains cadres de la ZOFI.

(suite annexe 6)

10. - ZOFI : Clé des bureaux - Propositions pour éliminer une entrave à l'organisation interne de la ZOFI.
11. - Etude archéologique préliminaire de la Zone industrialo-portuaire de Moanda-Banana et du tracé de la route Boma - Moanda-Banana - Contacts pour une mission de recensement et mission de fouille et propositions pratiques.
12. - Description de poste pour une mission de courte durée auprès de la ZOFI d'un consultant en formation et perfectionnement des cadres.
13. - Description de poste pour une mission de courte durée auprès de la ZOFI d'un consultant ingénieur forestier/économiste industriel pour projet charbon de bois.
14. - Description de poste pour une mission de courte durée auprès de la ZOFI d'un économiste industriel expert en production de cellulose et papier.
15. - Description de poste pour une mission de courte durée auprès de la ZOFI d'un ingénieur électro-métallurgiste/ingénieur électrochimiste, spécialiste en production de Magnésium et de Nickel.
16. - Description de poste pour une mission de courte durée auprès de la ZOFI d'un économiste industriel/ingénieur chimiste, spécialiste en production de soude caustique.

-000-

HB 15/10/84

Kinshasa, septembre 1984

Livres et documents reçus de Monsieur HEINZ BERTSCH, Consultant ONUDI pour le service de la documentation de la ZOFI

---

1. UNIDO GUIDES TO INFORMATION SOURCES:

- N°1 Information sources on the meat-processing industry.
- N°2 Information sources on the cement and concrete industry.
- N°3 Information sources on leather and leather products industries.
- N°4 Information sources on the furniture and joinery industry.
- N°6 Information sources on industrial quality control.
- N°7 Information sources on the vegetable oil processing industry.
- N°14 Information sources on the printing and graphics industry.
- N°15 Information sources on the non-alcoholic beverage industry.
- N°16 Information sources on the glass industry.
- N°18 Information sources on the paint and varnish industry.
- N°19 Information sources on the conning industry.
- N°22 Information sources on the machine tool industry.
- N°23 Information sources on the dairy product manufacturing industry.
- N°25 Information sources on the beer and wine industry.
- N°27 Information sources on the packing industry.
- N°29 Information sources on the petrochemical industry.
- N°30 Information sources on non-conventional sources of energy.
- N°36 Information sources on industrial maintenance and repair.
- N°38 Information sources on essential oils.
- N°39 Information sources on flour milling and the bakery products industries.
- N°40 Information sources on grain processing and storage.



## ANNEXE 7/2

Kinshasa, le 25 septembre 1984

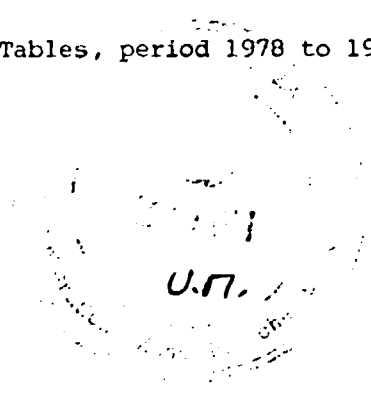
### 2. DOCUMENTS DIVERS ONUDI:

1. Directives pour l'évaluation des projets.
2. Manuel pour l'évaluation des projets industriels/
3. Guide pratique pour l'examen des projets.
4. Organisation de la commercialisation et stratégie à appliquer en la matière aux pays en voie de développement (2exemplaires).
5. Evaluation pratique de projets industriels.
6. Industrie et développement N°1.
7. Instituts de recherche industrielle.
8. Le contrat d'entreprise : problème d'organisation.
9. Introduction à la planification de l'entretien dans l'industrie.
10. Instituts de recherche industrielle.
11. L'entretien et les réparations dans les pays en voie de développement.

### 3. DOCUMENT DU CENTRE DE COMMERCE INTERNATIONAL CNUCED/GATT, Genève:

Listages d'ordinateur de la COMTRADE DATA BANK, Statistique du Commerce extérieur du Zaïre 1978-1982, code: TCYYPRDX - NIQUILLE ITC 27 :

1. COMMERCE EXTERIEUR DU ZAIRE (Report of trade data for the period 1978-1982), 174 pages.
2. IMPORTATIONS DU ZAIRE (Import Screening Tables, period 1978 to 1982), 258 pages.
3. EXPORTATIONS DU ZAIRE (Export Screening Tables, period 1978 to 1982), 40 pages.



4. Documents ONUDI:

1. Guide des repertoires de materiel industriel.
2. Development and transfert of technology series N°8 : Process technologies for phosphate fertilizers.
3. N°9 : Process technologies for nitrogen fertilizer.
4. N°10 : Briqueterie : Profil d'une industrie.
5. Repertoire des centres africains de recherche industrielle et technique.
6. Report of the workshop on the essential oil industry.
7. Industrie du meuble et de la menuiserie pour les pays en voie de developpement.  
1 è partie : Matières premières.
8. Medicinal and aromatic plants for industrial development.
9. La situation de l'industrie pharmaceutique dans les pays en developpement.  
Vol I - Afrique.
- 10 Annuaire des organisations qui s'occupent dans les pays en developpement de l'élaboration et de l'exécution de projets d'investissements industriels.
- 11 Simple ceramic manufacturing equipment.
- 12 So you want to build a papermill ?  
us /GLO/79/121.
- 13 A conceptual model for projecting industrial energy use in developing countries.
- 14 Mining progress in Africa : options and opportunities.
- 15 Trends in design , construction and operation of plants for industrial processing of fruit and vegetables.
- 16 Trends in design, erection, operation and maintenance of refrigeration plants for processing and storing of fruit, vegetables and food products.
- 17 World-Wide study on the agricultural machinery industry (First study).

