



TOGETHER
for a sustainable future

OCCASION

This publication has been made available to the public on the occasion of the 50th anniversary of the United Nations Industrial Development Organisation.



TOGETHER
for a sustainable future

DISCLAIMER

This document has been produced without formal United Nations editing. The designations employed and the presentation of the material in this document do not imply the expression of any opinion whatsoever on the part of the Secretariat of the United Nations Industrial Development Organization (UNIDO) concerning the legal status of any country, territory, city or area or of its authorities, or concerning the delimitation of its frontiers or boundaries, or its economic system or degree of development. Designations such as “developed”, “industrialized” and “developing” are intended for statistical convenience and do not necessarily express a judgment about the stage reached by a particular country or area in the development process. Mention of firm names or commercial products does not constitute an endorsement by UNIDO.

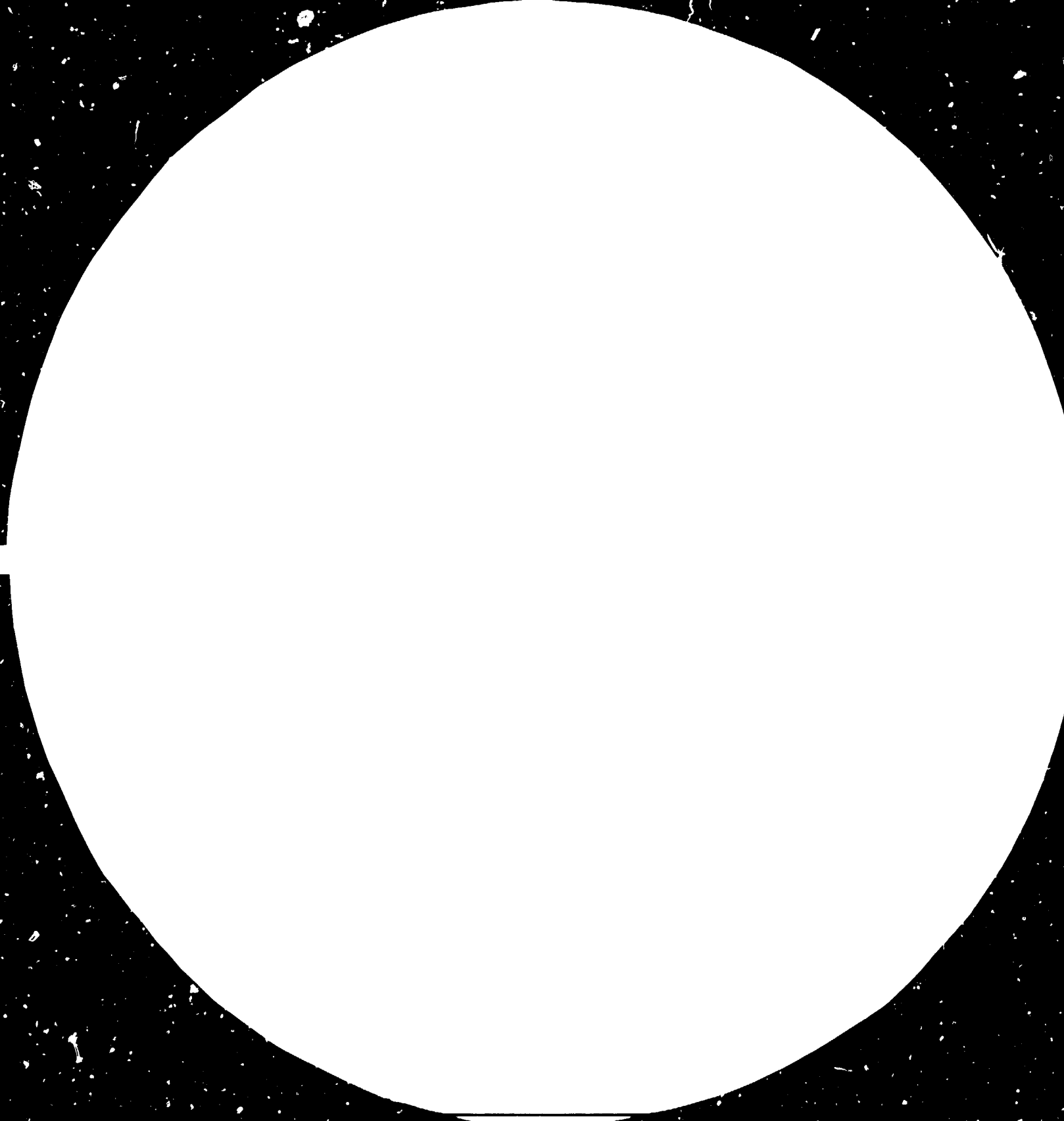
FAIR USE POLICY

Any part of this publication may be quoted and referenced for educational and research purposes without additional permission from UNIDO. However, those who make use of quoting and referencing this publication are requested to follow the Fair Use Policy of giving due credit to UNIDO.

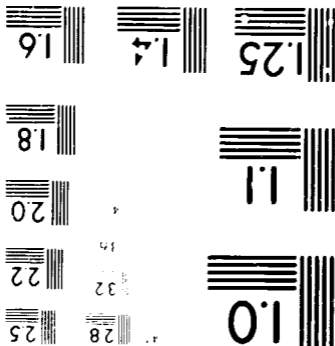
CONTACT

Please contact publications@unido.org for further information concerning UNIDO publications.

For more information about UNIDO, please visit us at www.unido.org



MICROCOPY RESOLUTION TEST CHART
NATIONAL BUREAU OF STANDARDS
STANDARD REFERENCE MATERIAL 1010A
(ANSI AND ISO TEST CHART NO. 2)



13793

Distr.
LIMITEE

UNIDO/IS. 474
11 juillet 1984

ORGANISATION DES NATIONS UNIES
POUR LE DEVELOPPEMENT INDUSTRIEL

FRANÇAIS

L'INDUSTRIE AFRICAINE EN CHIFFRES.

Vol. I Burundi, Mali*

Préparé par le

Groupe des statistiques et des enquêtes
Division des études industrielles

2350

* Ce document n'a pas fait l'objet d'une mise au point rédactionnelle. Les appellations employées dans le présent document et la présentation des données qui y figurent n'impliquent de la part du Secrétariat de l'Organisation des Nations Unies aucune prise de position quant au statut juridique des pays, territoires, villes ou zones ou de leurs autorités, ni quant au tracé de leurs frontières ou limites.

Table des matières

	<u>Page</u>
Introduction	1
 <u>Chapitre I Séries statistiques sur l'industrie manufacturière du Burundi</u> 	
Section 1.1 Sources et méthodes	3
Section 1.2 Tableaux	
Tableau 1.1 Burundi. Valeur de la production des branches manufacturières (millions de francs burundais)	6
Tableau 1.2 Burundi. Valeur ajoutée des branches manufacturières (millions de francs burundais)	7
Tableau 1.3 Burundi. Salaires dans les branches manufacturières (millions de francs burundais)	8
 <u>Chapitre II Séries statistiques sur l'industrie manufacturière du Mali</u> 	
Section 2.1 Sources et méthodes	9
Section 2.2 Tableaux	
Tableau 2.1 Mali. Valeur de la production des branches manufacturières (millions de francs maliens)	14
Tableau 2.2 Mali. Valeur ajoutée des branches manufacturières (millions de francs maliens)	15
Tableau 2.3 Mali. Nombre de salariés dans les branches manufacturières	16
Tableau 2.4 Mali. Salaires dans les branches manufacturières (millions de francs maliens)	17
Tableau 2.5 Mali. Nombre d'établissements dans les branches manufacturières (millions de francs maliens)	18

Introduction

Le présent volume est le premier d'une publication intitulée "L'industrie africaine en chiffres". Il réunit des séries statistiques originales portant sur l'industrie manufacturière du Burundi et du Mali, deux pays africains qui figurent au nombre des Pays les Moins Avancés et qui sont extrêmement pauvres en matière de statistiques industrielles.

A l'heure où la Décennie du développement industriel de l'Afrique requiert un renforcement des capacités d'analyse et d'action de la communauté internationale, le manque de données quantitatives sur l'industrie africaine se fait sentir avec plus d'acuité que jamais. C'est pourquoi l'ONUDI a entrepris de suppléer, dans la modeste mesure des moyens mis à sa disposition, aux statistiques industrielles communiquées par les pays africains au Bureau de statistique de l'ONU et d'adapter celles-ci aux comparaisons internationales. Pour garder à cette entreprise une dimension raisonnable, l'objectif poursuivi se limite à compléter et à rendre comparables certaines séries relatives au secteur manufacturier publiées dans le Yearbook of Industrial Statistics (publication des Nations Unies, numéro de vente E.82.XVII.11). Il s'agit des séries portant sur le nombre de personnes occupées, le nombre de salariés, le montant des salaires, la valeur de la production et la valeur ajoutée. Comme des enquêtes statistiques étaient exclues du fait de l'ampleur des moyens qu'elles auraient requis, il a fallu procéder à des estimations tant pour pallier le manque d'observations que pour adapter les données existantes aux exigences des comparaisons internationales.

Pour garantir un minimum de fiabilité ces estimations sont toujours établies à partir de données existantes portant sur des indicateurs ou des années proches de ceux que l'on cherche à estimer. Ces données proviennent soit de sources publiées, soit de sources non publiées qui ont été exploitées par des statisticiens nationaux à la demande de l'ONUDI. Malheureusement, la pauvreté de l'information de base est telle dans certains pays africains que même l'objectif limité d'établir des séries internationalement comparables pour les cinq indicateurs précités n'a pu être atteint dans tous les cas. En revanche, les travaux portant sur les indicateurs prioritaires ont parfois permis d'établir des séries accessoires et de les incorporer dans la présente publication.

Pour faciliter les comparaisons internationales on s'est efforcé de conformer les indicateurs aux définitions retenues dans le Yearbook et de présenter les données dans le cadre de l'indicatif à trois chiffres de la Classification internationale type, par industrie, de toutes les branches d'activité économique (CITI). Ces normes n'ont pas pu être toujours respectées, les déviations sont signalées dans le chapitre consacré au pays intéressé. Les indicatifs de la CITI s'accompagnent d'un titre descriptif (par exemple, CITI 323; "Industrie du cuir, des articles en cuir et en succédanés du cuir, et de la fourrure, à l'exclusion des chaussures et des articles d'habillement"). Cependant, dans les tableaux, le manque de place conduit parfois à abrégé le texte (ainsi, la rubrique 323 de la CITI peut s'intituler simplement "Industrie du cuir et des articles en cuir").

Chapitre I

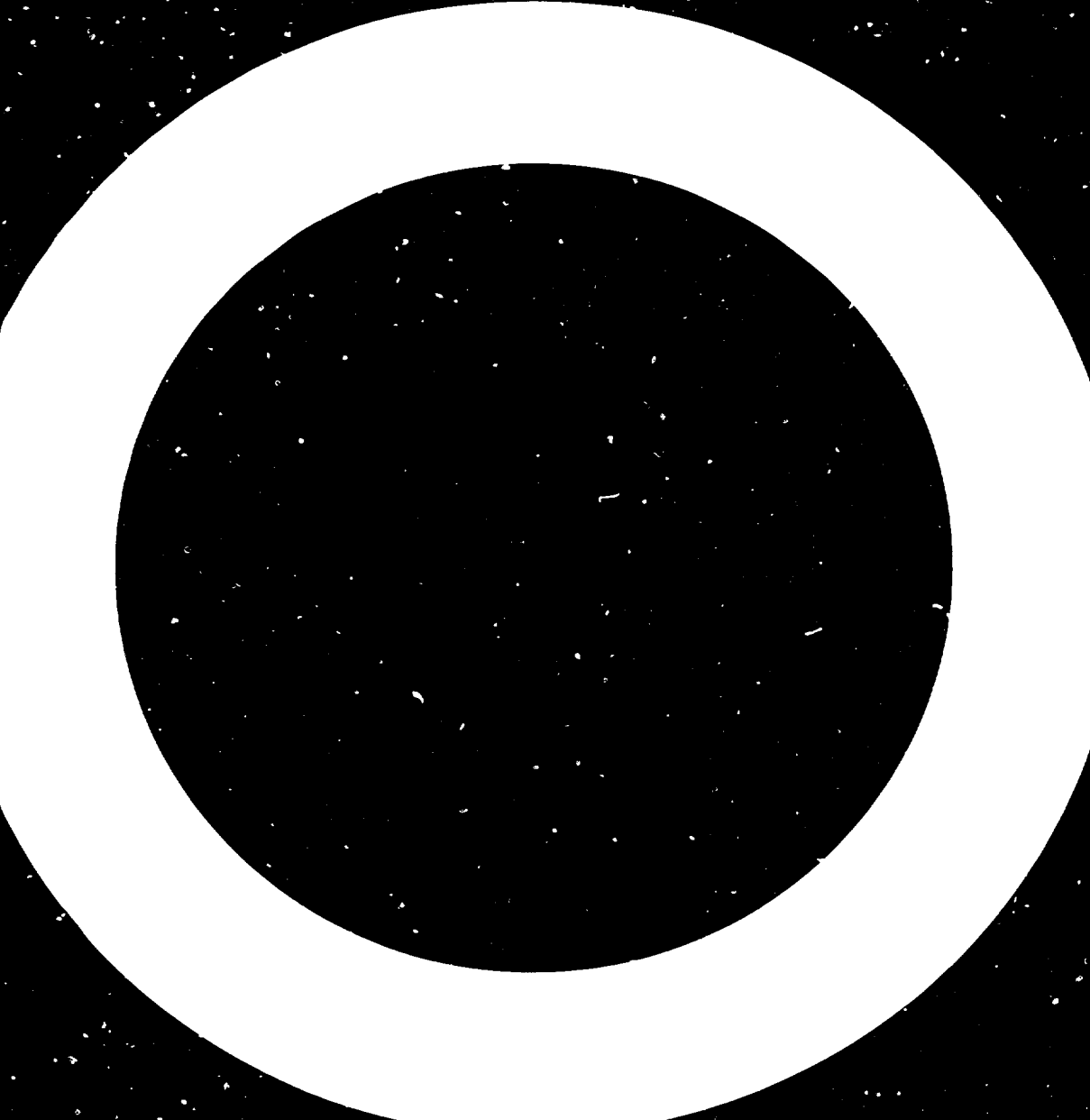
Séries statistiques sur l'industrie manufacturière du Burundi

Section 1.1 Sources et méthodes

Les chiffres antérieurs à 1979 proviennent de deux sources: le fichier "Entreprises" du Département des Impôts et les données corrigées de la division "Commerce et Industrie" du Ministère à la Présidence chargé du Plan. Ces données ont été corrigées sur base des comptes économiques 1980 et 1981 publiés par le Service National des Etudes et Statistiques.

Les chiffres de 1979 et 1980 proviennent d'enquêtes annuelles auprès des entreprises réalisées par le Service National des Etudes et Statistiques.

Tous les résultats sont en prix courants.



Section 1.2 Tableaux

Tableau 1.1 Burundi. Valeur de la production des branches manufacturières (millions de francs burundais)

Branche (Indicatif CITI)	1971	1972	1973	1974	1975	1976	1977	1978	1979	1980
Alimentation, boissons, tabac (311, 313, 314)	998	991	1334	1519	1517	1785	2677	3920	5948	5792
Textile, habillement (321, 322)	509	418	467	510	448	863	919	1200	707	993
Articles en bois, meubles non métal. (331, 332)	47	53	53	66	105	86	146	125	86	123
Papier (341)	0	0	0	0	0	0	0	0	0	0
Imp. imerie et édition (342)	44	49	49	61	98	80	135	116	89	102
Produits chimiques (351, 352, 353, 354, 355, 356)	235	264	261	326	523	428	722	621	408	635
Grès, porcelaines, faïences, verre (361, 362)	0	0	0	0	0	0	0	0	0	0
Autres minéraux non métalliques (369)	78	87	87	108	173	142	240	206	119	238
Sidérurgie (371)	0	0	0	0	0	0	0	0	0	0
Métaux non ferreux (372)	0	0	0	0	0	0	0	0	0	0
Ouvrages en métaux (381)	160	180	178	223	357	292	493	424	307	391
Machines non élect. (382)	0	0	0	0	0	0	0	0	0	0
Machines élect. (383)	0	0	0	0	0	0	0	0	0	0
Matériel de transport (384)	0	0	0	0	0	0	0	0	0	0
Instruments prof. et scientif. (385)	0	0	0	0	0	0	0	0	0	0
Autres articles manufacturés (390)	0	0	0	0	0	0	0	0	0	0
Total secteur manufacturier (300)	2071	2042	2429	2813	3221	3676	5332	6612	7664	8274

Tableau 1.2 Burundi. Valeur ajoutée des branches manufacturières (millions de francs burundais)

Branche (Indicatif CITI)	1971	1972	1973	1974	1975	1976	1977	1978	1979	1980
Alimentation, boissons, tabac (311, 313, 314)	613	609	821	934	933	1097	1646	2411	3658	3952
Textile, habillement (321, 322)	206	169	189	206	181	349	371	485	195	424
Articles en bois, meubles non métal. (331, 332)	18	20	20	25	40	33	56	48	26	48
Papier (341)	0	0	0	0	0	0	0	0	0	0
Imprimerie et édition (342)	23	26	26	32	52	42	72	61	42	50
Produits chimiques (351, 352, 353, 354, 355, 356)	77	87	86	108	172	141	238	205	119	195
Grès, porcelaines, faïences, verre (361, 362)	0	0	0	0	0	0	0	0	0	0
Autres minéraux non métalliques (369)	43	48	47	59	95	78	131	113	53	126
Sidérurgie (371)	0	0	0	0	0	0	0	0	0	0
Métaux non ferreux (372)	0	0	0	0	0	0	0	0	0	0
Ouvrages en métaux (381)	94	106	105	131	209	171	289	249	189	176
Machines non élect. (382)	0	0	0	0	0	0	0	0	0	0
Machines élect. (383)	0	0	0	0	0	0	0	0	0	0
Matériel de transport (384)	0	0	0	0	0	0	0	0	0	0
Instruments prof. et scientif. (385)	0	0	0	0	0	0	0	0	0	0
Autres articles manufacturés (390)	0	0	0	0	0	0	0	0	0	0
Total secteur manufacturier (300)	1074	1065	1294	1495	1682	1911	2803	3572	4282	4971

Tableau 1.3 Burundi. Salaires dans les branches manufacturières (millions de francs burundais)

Branche (Indicatif CITI)	1971	1972	1973	1974	1975	1976	1977	1978	1979	1980
Alimentation, boissons, tabac (311, 313, 314)	64	64	86	98	98	115	173	253	203	229
Textile, habillement (321, 322)	105	86	97	105	93	178	190	248	83	159
Articles en bois, meubles non métal. (331, 332)	8	9	9	11	18	15	25	22	13	21
Papier (341)	0	0	0	0	0	0	0	0	0	0
Imprimerie et édition (342)	15	17	17	21	34	27	46	40	31	31
Produits chimiques (351, 352, 353, 354, 355, 356)	30	34	33	42	67	55	92	79	50	75
Grès, porcelaines, faïences, verre (361, 362)	0	0	0	0	0	0	0	0	0	0
Autres minéraux non métalliques (369)	24	27	27	33	54	44	74	64	46	54
Sidérurgie (371)	0	0	0	0	0	0	0	0	0	0
Métaux non ferreux (372)	0	0	0	0	0	0	0	0	0	0
Ouvrages en métaux (381)	50	56	55	69	110	90	152	131	92	113
Machines non élect. (382)	0	0	0	0	0	0	0	0	0	0
Machines élect. (383)	0	0	0	0	0	0	0	0	0	0
Matériel de transport (384)	0	0	0	0	0	0	0	0	0	0
Instruments prof. et scientif. (385)	0	0	0	0	0	0	0	0	0	0
Autres articles manufacturés (390)	0	0	0	0	0	0	0	0	0	0
Total secteur manufacturier (300)	296	293	324	379	474	524	752	837	518	682

Chapitre II

Séries statistiques sur l'industrie manufacturière du Mali

Section 2.1 Sources et méthodes

1. Sources principales

a) Les Comptes Economiques du Mali de 1969 à 1976 élaborés par la Direction de la Statistique.

Ces comptes, qui constituent la synthèse la plus élaborée de toutes les informations existantes sur l'économie, ont l'avantage d'avoir subi déjà plusieurs tests de cohérence ainsi que de nombreux redressements. Les informations concernant le secteur industriel proviennent d'une enquête annuelle sur l'industrie et le commerce organisé.

C'est à partir de cette source qu'ont été établies les séries sur la production, la valeur ajoutée à prix courant et les salaires pour les années allant de 1969 à 1973 et pour 1976.

b) Le recensement industriel de 1977-1981. Ce recensement, concernant le secteur moderne (entreprises disposant d'une comptabilité), a été réalisé en 1982 par la Direction Nationale des Industries, le Centre d'Etudes et de Promotions Industrielles et la Direction Nationale de la Statistique et de l'Informatique (DNSI). Cette source a permis d'obtenir des séries portant sur la période 1977 à 1981 et concernant le nombre d'établissements, la production, la valeur ajoutée, les salaires, les effectifs dans le secteur moderne de l'industrie manufacturière.

c) Les comptes économiques de 1977 à 1980.

Ces comptes sont beaucoup moins détaillés que ceux élaborés avant 1976.

En particulier, la production, bien que donnée par grande branche de la nomenclature malienne, n'est pas éclatée entre les sous-branches de ces grandes branches.

2. Correspondance entre la nomenclature CITI, les nomenclatures maliennes (Comptabilité Nationale) et la nomenclature utilisée lors du recensement industriel

Une correspondance entre les deux nomenclatures et la CITI a été établie pour les différentes branches. Compte tenu de la nature peu diversifiée de la production des établissements industriels et de l'absence de comptabilité analytique dans la plupart des entreprises, les résultats acceptables n'ont pu être obtenus qu'au niveau de deux chiffres de la CITI et seulement pour certaines branches.

3. Estimation de la production de 1974, 1975 et 1981 et des effectifs de 1969 à 1976

- a) Pour les années 1974 et 1975, les comptes des différentes branches ont été généralement reconstitués à partir des données de l'enquête trimestrielle sur la production industrielle menée par la DNSI qui permettent le calcul de l'indice de la production industrielle. Cette enquête fournit les principales productions des industries modernes. Dans certains cas, les données de 1974 ont été extrapolées à partir de celles de 1973 compte tenu de la similitude de ces deux années de sécheresse. Les données de 1975 ont été déduites de 1976 marquant la reprise de l'activité agricole normale.
- b) Comme les comptes économiques ne fournissent pas d'indication sur les effectifs employés par branche, plusieurs sources complémentaires ont été utilisées pour combler cette lacune.

Lorsqu'aucune donnée n'était disponible, la méthode suivante a été utilisée:

1. Calcul du salaire moyen pour une année où le salaire et l'effectif de la branche sont connus, par exemple l'année du recensement industriel.
2. Correction du salaire moyen de l'année de base par les différentes augmentations de salaire intervenues de 1969 à l'année de base. Ces augmentations de salaire sont assez bien identifiées et sanctionnées par des textes législatifs.
3. Détermination de l'effectif des différentes années par le ratio suivant:

$$\text{effectif} = \frac{\text{salaire}}{\text{salaire moyen corrigé}}$$

4. Cohérence des séries, corrections et redressement

Cette activité a consisté à confronter les séries à des sources indépendantes et à tester la cohérence des données. Ce travail a demandé des enquêtes auprès des entreprises étant donné des contradictions inexplicables entre les sources. Le maximum de soins a été apporté aux branches les plus importantes et au secteur moderne. Les arbitrages auxquels on est parvenu ont été obtenus en intégrant les informations disponibles et en vérifiant au maximum la vraisemblance des niveaux ainsi que des évolutions temporelles et structurelles de la branche. Plusieurs corrections ont ainsi été apportées aux séries initiales. Il reste néanmoins certaines données apparemment invraisemblables. Compte tenu du contexte spécifique du secteur industriel du Mali, celles-ci peuvent être tenues pour le reflet correct de la réalité. Des phénomènes comme la sécheresse, les difficultés de gestion de certaines unités industrielles (subventionnées par l'Etat), les pannes d'électricité, peuvent faire fluctuer la production d'une branche dans des proportions très fortes. Les créations d'unités peuvent avoir le même effet.

Tous les résultats en valeurs sont en prix courants.

5. Bibliographie

1. Comptes Economiques du Mali: 1969, 1970, 1971, 1972, 1973, 1976, 1977, 1978, 1979, 1980.
2. Résultats du Recensement Industriel couvrant les années 1977 à 1981, tomes I et II.
3. Evolution des Activités du Secteur Economique organisé d'après les résultats des Enquêtes auprès des Entreprises 1960-1970 et 1968-1974.
4. Rapports d'activités de la Banque Centrale du Mali.
5. Données Statistiques sur les Activités Economiques, Culturelles et Sociales du Mali. Ministère Français de la Coopération, juillet 1977.
6. Notes et Etudes Documentaires: Le Mali, publié par la Documentation Française no. 4081-4082-4083, 22 avril 1974.
7. Bilan diagnostic de l'industrialisation SI/MLI/78/802 Mali - Rapport Final. D'après les travaux du Bureau Africain de Recherches Appliquées DP/ID/SER.B/310 du 18 juillet 1980.
8. Rapport d'exécution du programme de redressement économique et financier 1970-1973, Secteurs primaire et secondaire.
9. Rapport d'exécution du Plan Quinquennal 1974-1978. Secteurs secondaire et de l'équipement.
10. Recommendations pour le programme mondial de statistiques de l'industrie de 1983, première partie - Objectifs généraux - Série M, no. 71 (partie I).
11. Manuel de Comptabilité Nationale en prix constants, série M, no. 64.
12. Différents rapports sur les sociétés et entreprises d'Etat (documents non publiés).
13. Annuaires statistiques publiés par la Direction de la Statistique.
14. Bulletins Mensuels de Statistiques.
15. Eléments de conjoncture (comportant l'indice de la production industrielle) publié par la Direction de la Statistique.

Section 2.2 Tableaux

Tableau 2.1 Mali. Valeur de la production des branches manufacturières (millions de francs maliens)

Branche (Indicatif CITI)	1969	1970	1971	1972	1973	1974	1975	1976	1977	1978	1979	1980	1981
Alimentation (311)	3190	5023	5999	5889	7702	9241	14840	17990	27721	24365	24547	27170	27875
Boissons (313)	226	292	309	315	430	580	784	1062	1281	1444	1795	2082	1325
Tabac (314)	1103	1216	1153	1783	2018	2023	2361	2777	3850	4665	5776	6720	7838
Textile, habillement (321, 322)	4030	5874	6121	8767	10246	9444	18808	23737	27657	31839	38649	45092	44585
Cuir, chaussures (323, 324)	0	131	130	119	215	209	148	146	140	166	201	234	77
Articles en bois, meubles non métal. (331, 332)	0	233	242	263	280	280	180	180	205	202	250	290	272
Papier, imprimerie et édition (341, 342)	105	210	289	313	362	411	466	528	636	681	771	892	874
Produits chimiques (351, 352, 353, 354, 355, 356)	789	709	1303	1486	1635	1942	2347	2862	3555	3892	4228	4908	4908
Grès, porcelaines, faïences, verre (361, 362)	34	29	25	35	41	52	73	86	109	120	92	101	72
Autres minéraux non métal. (369)	40	841	770	923	970	1159	1690	1324	1752	1594	1984	1800	1378
Sidérurgie (371)	0	0	0	0	0	0	0	0	0	0	0	0	0
Métaux non ferreux (372)	0	0	0	0	0	0	0	0	0	0	0	0	0
Ouvrages en métaux (381)	394	476	480	451	526	558	1959	1959	2258	2213	3351	4124	3718
Machines non élect. (382)	0	0	0	0	0	0	0	1761	2898	2690	1923	1311	1393
Machines électriques (383)	28	53	53	44	161	200	248	307	1072	2321	1886	1579	649
Matériel de transport (384)	1000	530	741	933	1079	1248	1625	2116	3626	4045	4515	5167	5439
Instruments prof. et scient. (385)	0	0	0	0	0	0	0	0	0	0	0	0	0
Autres articles manufacturés (390)	0	0	0	0	0	0	0	0	0	0	0	0	0
Total secteur manufacturier (300)	10939	15707	17615	21321	25665	27347	45529	56835	76760	80337	89970	101470	100403

Tableau 2.2 Mali. Valeur ajoutée des branches manufacturières (millions de francs maliens)

Branche (Indicatif CITI)	1969	1970	1971	1972	1973	1974	1975	1976	1977	1978	1979	1980	1981
Alimentation (311)	519	775	936	1246	1804	2164	2776	3365	5267	4629	4664	5162	5296
Boissons (313)	102	125	118	112	184	244	329	452	544	614	763	885	563
Tabac (314)	725	820	783	1075	1260	1011	1352	1590	2206	2673	3310	3850	4491
Textile, habillement (321, 322)	877	1869	1717	2459	2873	2648	7181	9063	10565	12162	14764	17225	17031
Cuir, chaussures (323, 324)	0	48	47	43	77	77	48	48	50	59	72	84	28
Articles en bois, meubles non métal. (331, 332)	0	82	81	88	112	112	61	61	70	67	86	84	77
Papier, imprimerie et édition (341, 342)	54	108	149	161	187	212	240	272	328	351	397	460	450
Produits chimiques (351, 352, 353, 354, 355, 356)	257	259	384	498	507	563	576	597	742	812	882	1024	1024
Grès, porcelaines, faïences, verre (361, 362)	13	11	11	15	18	20	28	32	41	55	35	41	38
Autres minéraux non métal. (369)	22	317	334	400	419	444	648	498	659	732	749	722	729
Sidérurgie (371)	0	0	0	0	0	0	0	0	0	0	0	0	0
Métaux non ferreux (372)	0	0	0	0	0	0	0	0	0	0	0	0	0
Ouvrages en métaux (381)	103	158	179	168	196	208	381	381	583	697	1208	1451	1248
Machines non élect. (382)	0	0	0	0	0	0	0	372	613	569	407	350	295
Machines électriques (383)	10	20	20	20	50	60	70	90	261	431	430	496	416
Matériel de transport (384)	191	168	199	536	302	622	400	521	1110	1502	1688	1873	2140
Instruments prof. et scient. (385)	0	0	0	0	0	0	0	0	0	0	0	0	0
Autres articles manufacturés (390)	0	0	0	0	0	0	0	0	0	0	0	0	0
Total secteur manufacturier (300)	2873	4760	4958	6821	7989	8385	14090	17342	23039	25353	29455	33707	33826

Tableau 2.3 Mali. Nombre de salariés dans les branches manufacturières

Branche (Indicatif CITI)	1969	1970	1971	1972	1973	1974	1975	1976	1977	1978	1979	1980	1981
Alimentation (311)	628	1059	1124	1193	1267	1244	1518	1534	2447	2532	3048	2998	2940
Boissons (313)	47	58	70	70	83	103	127	142	163	183	208	201	194
Tabac (314)	136	166	201	260	326	305	425	452	494	559	547	574	689
Textile, habillement (321, 322)	1073	2237	2353	4196	5248	3847	4915	5701	5598	6005	6706	6486	6503
Cuir, chaussures (323, 324)	0	106	106	106	165	165	165	165	165	165	168	213	140
Articles en bois, meubles non métal. (331, 332)	0	230	226	247	291	332	337	323	270	307	300	273	273
Papier, imprimerie et édition (341, 342)	16	22	27	59	79	86	86	92	113	139	185	200	192
Produits chimiques (351, 352, 353, 354, 355, 356)	176	197	250	345	435	438	447	424	444	489	523	559	567
Grès, porcelaines, faïences, verre. (361, 362)	17	14	14	18	21	21	22	33	32	41	28	36	31
Autres minéraux non métal. (369)	128	419	436	474	496	478	498	503	507	548	608	634	602
Sidérurgie (371)	0	0	0	0	0	0	0	0	0	0	0	0	0
Métaux non ferreux (372)	0	0	0	0	0	0	0	0	0	0	0	0	0
Ouvrages en métaux (381)	139	199	232	232	242	230	288	288	402	401	454	457	355
Machines non élect. (382)	0	0	0	0	0	0	0	70	80	120	180	170	165
Machines électriques (383)	20	40	53	53	117	143	180	223	250	282	295	290	283
Matériel de transport (384)	86	212	252	265	296	300	322	317	382	417	487	559	501
Instruments prof. et scient. (385)	0	0	0	0	0	0	0	0	0	0	0	0	0
Autres articles manufacturés (390)	0	0	0	0	0	0	0	0	0	0	0	0	0
Total secteur manufacturier (300)	2466	4959	5344	7518	9066	7692	9330	10267	11347	12188	13737	13650	13435

Tableau 2.4 Mali. Salaires dans les branches manufacturières

Branche (Indicatif CITI)	1969	1970	1971	1972	1973
Alimentation (311)	383	646	680	728	773
Boissons (313)	45	55	67	67	94
Tabac (314)	95	116	141	182	235
Textile, habillement (321, 322)	340	709	746	1330	1779
Cuir, chaussures (323, 324)	0	36	36	36	57
Articles en bois, meubles non métal. (331, 332)	0	66	65	71	90
Papier, imprimerie et édition (341, 342)	13	18	22	48	66
Produits chimiques (351, 352, 353, 354, 355, 356)	31	91	115	159	209
Grès, porcelaines, faïences, verre (361, 362)	6	6	6	8	10
Autres minéraux non métal. (369)	26	172	182	203	230
Sidérurgie (371)	0	0	0	0	0
Métaux non ferreux (372)	0	0	0	0	0
Ouvrages en métaux (381)	59	84	98	98	108
Machines non élect. (382)	0	0	0	0	0
Machines électriques (383)	6	12	16	16	35
Matériel de transport (384)	65	160	190	200	230
Instruments prof. et scient. (385)	0	0	0	0	0
Autres articles manufacturés (390)	0	0	0	0	0
Total secteur manufacturier (300)	1119	2171	2370	3146	3916

(millions de francs maliens)

1974	1975	1976	1977	1978	1979	1980	1981
759	926	996	1490	1150	1427	1629	1823
116	143	176	202	232	270	287	290
235	327	384	421	476	464	562	733
1485	1897	2423	2379	3829	4402	4364	4723
57	60	67	67	73	80	111	73
90	87	118	114	123	123	123	123
76	76	89	110	139	189	225	216
232	237	246	258	286	321	358	411
11	11	18	18	23	21	25	23
244	260	285	290	303	448	449	434
0	0	0	0	0	0	0	0
0	0	0	0	0	0	0	0
114	143	157	219	233	340	367	296
0	0	20	22	37	56	65	63
43	54	67	74	119	154	167	124
248	267	289	348	456	472	587	650
0	0	0	0	0	0	0	0
0	0	0	0	0	0	0	0
3710	4488	5335	6012	7479	8767	9319	9982

Tableau 2.5 Mali. Nombre d'établissements dans les branches

Branche (Indicatif CITI)	1969	1970	1971	1972	1973
Alimentation (311)	11	15	21	23	24
Boissons (313)	3	3	3	3	3
Tabac (314)	1	1	1	1	1
Textile, habillement (321, 322)	7	8	8	10	11
Cuir, chaussures (323, 324)	0	1	1	1	1
Articles en bois, meubles non métal. (331, 332)	2	2	2	2	2
Papier, imprimerie et édition (341, 342)	3	5	5	5	6
Produits chimiques (351, 352, 353, 354, 355, 356)	1	2	2	4	4
Grès, porcelaines, faïences, verre (361, 362)	1	1	1	1	1
Autres minéraux non métal. (369)	0	2	2	2	2
Sidérurgie (371)	0	0	0	0	0
Métaux non ferreux (372)	0	0	0	0	0
Ouvrages en métaux (381)	3	3	4	5	5
Machines non élect. (382)	0	0	0	0	0
Machines électriques (383)	1	1	1	2	2
Matériel de transport (384)	4	4	4	4	4
Instruments prof. et scient. (385)	0	0	0	0	0
Autres articles manufacturés (390)	0	0	0	0	0
Total secteur manufacturier (300)	37	48	55	63	66

manufacturières (millions de francs maliens)

1974	1975	1976	1977	1978	1979	1980	1981
25	25	28	31	34	36	43	47
3	3	3	3	3	3	3	3
1	1	1	1	1	1	1	1
11	11	11	12	12	13	14	14
1	1	1	2	2	2	2	2
2	2	2	2	2	2	2	2
6	6	6	7	7	8	8	8
4	4	4	6	6	6	7	7
1	1	1	1	1	1	1	1
2	2	2	2	2	2	2	2
0	0	0	0	0	0	0	0
0	0	0	0	0	0	0	0
5	5	5	5	6	6	6	6
0	1	1	1	1	1	1	1
2	2	3	4	4	4	4	4
4	4	4	5	5	6	7	8
0	0	0	0	0	0	0	0
0	0	0	0	0	0	0	0
67	68	72	82	86	91	101	106

