



TOGETHER
for a sustainable future

OCCASION

This publication has been made available to the public on the occasion of the 50th anniversary of the United Nations Industrial Development Organisation.



TOGETHER
for a sustainable future

DISCLAIMER

This document has been produced without formal United Nations editing. The designations employed and the presentation of the material in this document do not imply the expression of any opinion whatsoever on the part of the Secretariat of the United Nations Industrial Development Organization (UNIDO) concerning the legal status of any country, territory, city or area or of its authorities, or concerning the delimitation of its frontiers or boundaries, or its economic system or degree of development. Designations such as “developed”, “industrialized” and “developing” are intended for statistical convenience and do not necessarily express a judgment about the stage reached by a particular country or area in the development process. Mention of firm names or commercial products does not constitute an endorsement by UNIDO.

FAIR USE POLICY

Any part of this publication may be quoted and referenced for educational and research purposes without additional permission from UNIDO. However, those who make use of quoting and referencing this publication are requested to follow the Fair Use Policy of giving due credit to UNIDO.

CONTACT

Please contact publications@unido.org for further information concerning UNIDO publications.

For more information about UNIDO, please visit us at www.unido.org



DO 1963



Distr.
LIMITADA

ID/CONF.1/R.B.P./3/Add.9
20 junio 1967

ESPAÑOL SOLAMENTE

Organización de las Naciones Unidas para el Desarrollo Industrial

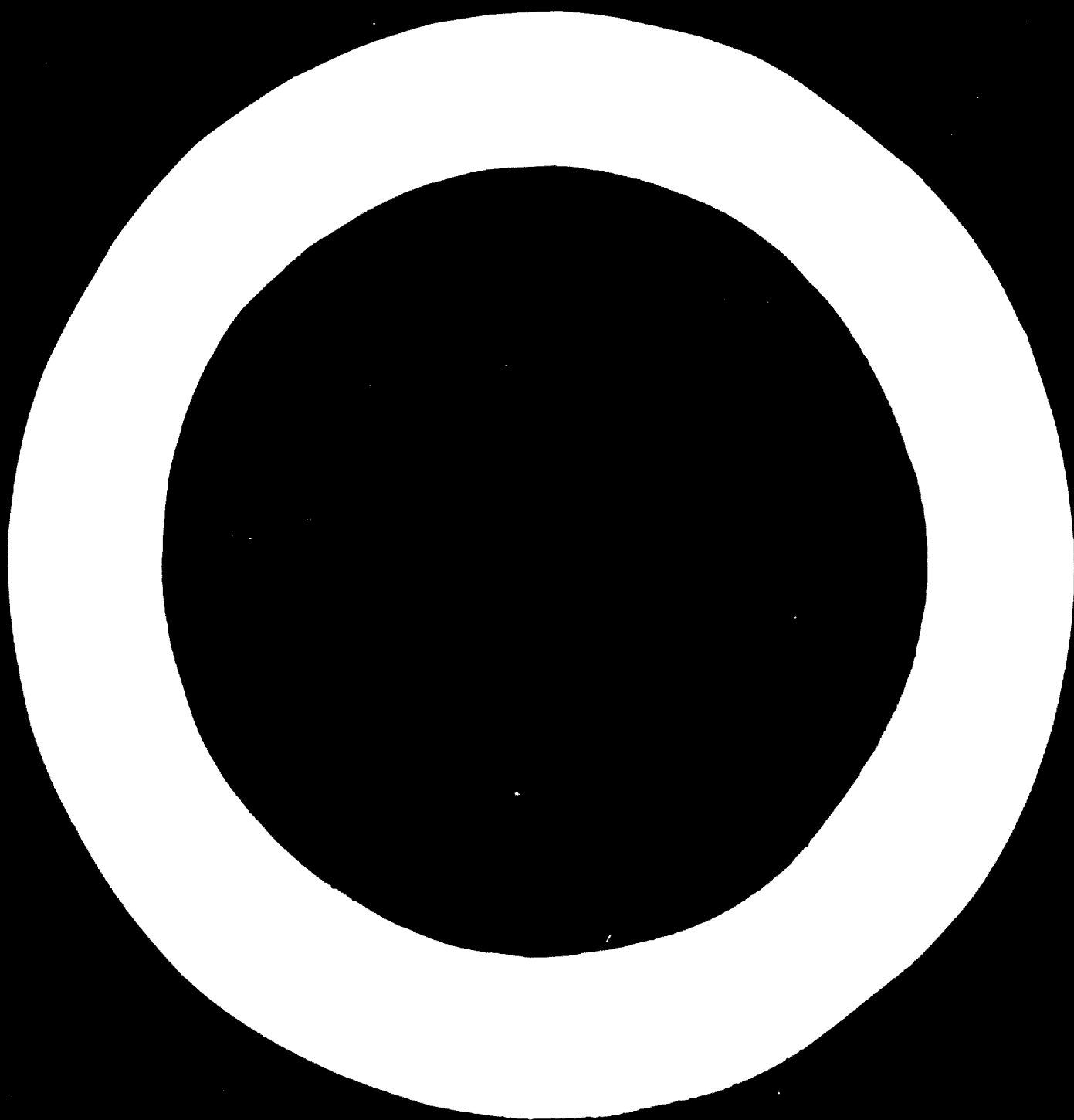
SIMPOSIO INTERNACIONAL SOBRE DESARROLLO INDUSTRIAL
Atenas, 29 de noviembre a 20 de diciembre de 1967
Tema 1 del programa provisional

EL DESARROLLO INDUSTRIAL DE AMERICA LATINA

GUYANA

preparado por la
Corporación de Fomento Industrial de Guyana y
presentado por la Secretaría de la
Comisión Económica para América Latina

67-55338



We regret that some of the pages in the microfiche copy of this report may not be up to the proper legibility standards, even though the best possible copy was used for preparing the master fiche.

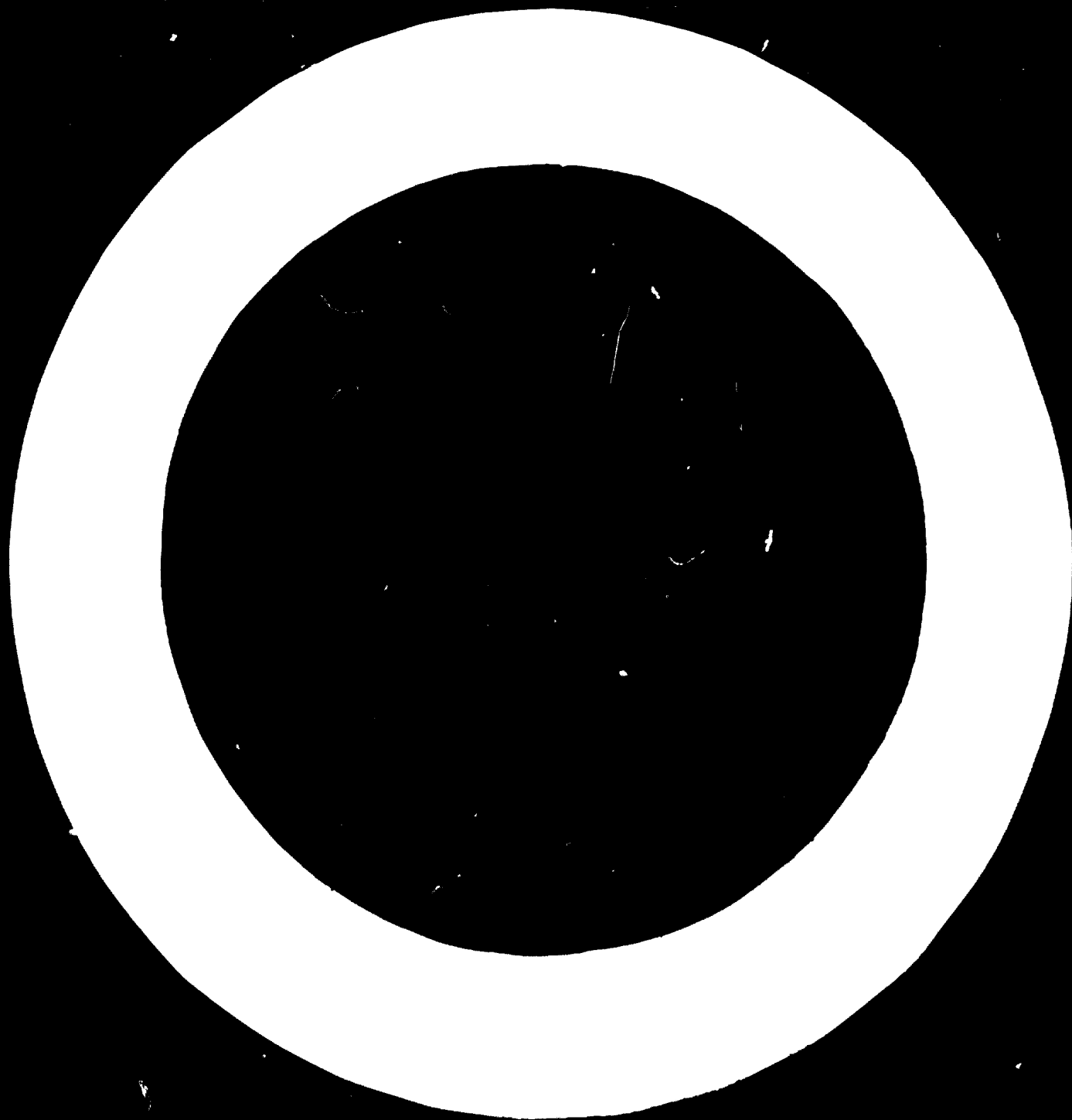
NOTA EXPLICATIVA

La Resolución 250 (XI) del 14 de Mayo de 1965, adoptada por la Comisión Económica para América Latina (CEPAL) en su undécima sesión, solicitó a los gobiernos latinoamericanos "preparar estudios nacionales sobre el estado actual de sus respectivos procesos de industrialización para ser presentados al simposio regional". Con el fin de facilitar la labor de los oficiales encargados de los estudios nacionales, la Secretaría de la CEPAL preparó una guía para asegurar un mínimo de uniformidad en la presentación de los estudios, habida cuenta de las condiciones particulares imperantes en cada país.

Estudios sobre el desarrollo industrial de catorce países fueron sometidos a consideración del Simposio Latinoamericano de Industrialización, celebrado en Santiago de Chile, del 14 al 25 de Marzo de 1966, auspiciado conjuntamente por la CEPAL y el Centro de Desarrollo Industrial, y el Simposio pidió a la Secretaría de la CEPAL que solicitara a los gobiernos latinoamericanos que "revisen, completen y actualicen las monografías presentadas a este Simposio".

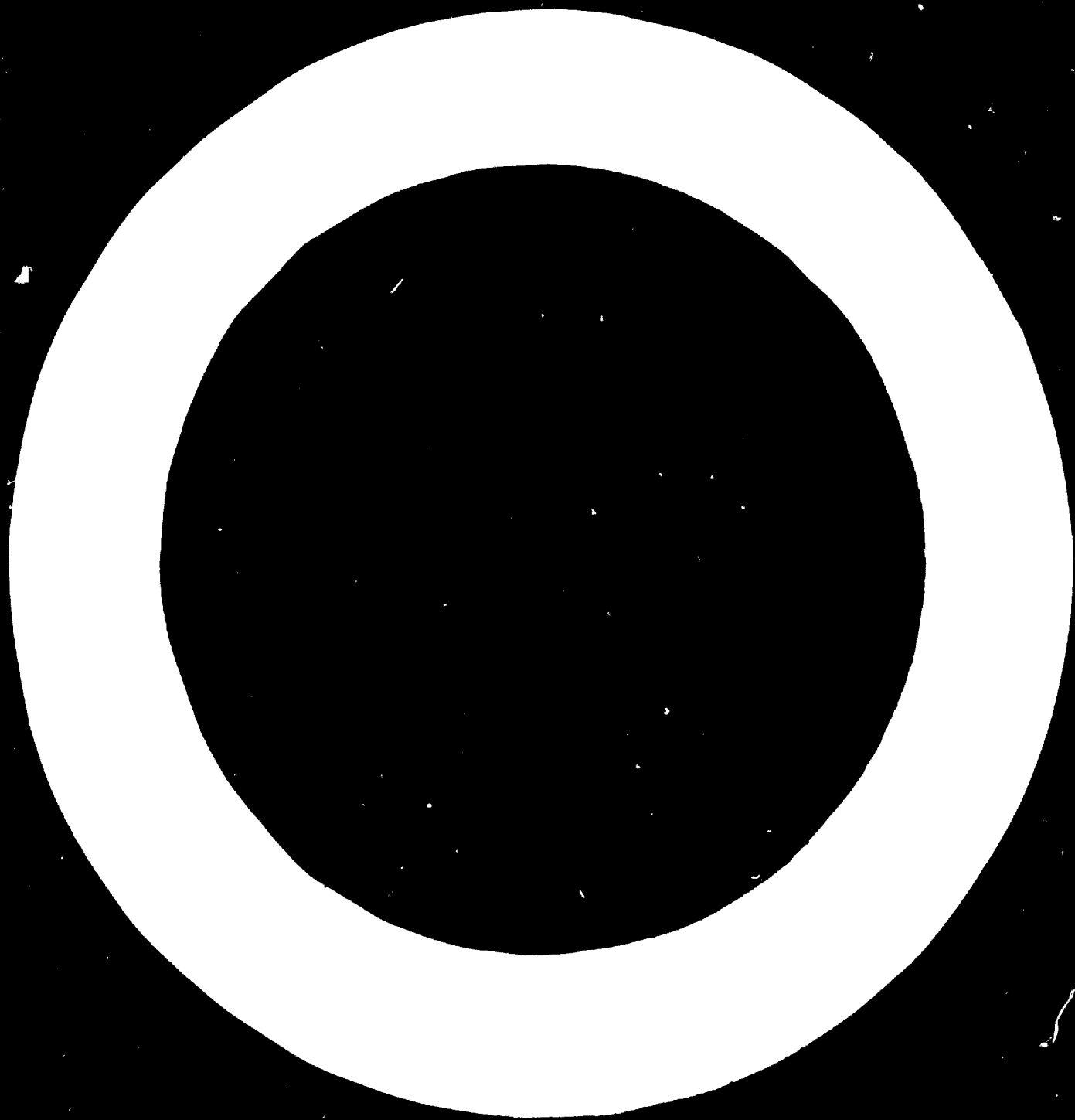
La labor de corregir, revisar y ampliar las monografías nacionales se terminó a fines de 1966 y se logró, además, la elaboración de dos nuevos estudios. La Secretaría de la CEPAL trató, en lo posible, de uniformar la presentación de los informes, a fin de hacer posible la comparación de la experiencia de los diferentes países con respecto a problemas específicos, sobre todo en el campo de la política industrial.

Los estudios nacionales sobre desarrollo industrial que se presentan a consideración del Simposio Internacional se refieren, en orden alfabético, a los siguientes países: Argentina, Bolivia, Brasil, Colombia, Cuba, Chile, Ecuador, Guyana, México, Panamá, Paraguay, Perú, Trinidad y Tabago, Uruguay y Venezuela.



INDICE

	<u>Página</u>
INTRODUCCION	1
Capítulo I. RESUMEN DE LOS PROBLEMAS Y SUGERENCIAS	3
Capítulo II. TENDENCIAS DEL CRECIMIENTO ECONOMICO	5
1. Etapas recientes	5
2. Etapa del proceso de industrialización	11
Capítulo III. IMPORTANCIA RELATIVA, ESTRUCTURA Y CARACTERÍSTICAS GENERALES DE LA INDUSTRIA MANUFACTURERA	12
1. Importancia de las actividades manufactureras	12
2. Estructura del sector manufacturero	18
3. Características y problemas principales de la industria manufacturera	27
Capítulo IV. PRINCIPALES SECTORES DE LA INDUSTRIA MANUFACTURERA	48
1. Fundición de aluminio	48
2. Productos químicos y farmacéuticos	48
3. Celulosa y papel	48
4. Textiles	49
5. Calzado	49
6. Productos alimenticios	49



INTRODUCCION

El desarrollo del sector manufacturero de la Guayana se ha hecho apreciable a partir de los comienzos de 1950. Se ha solicitado de la Guayana que presente al Simposio una exposición detallada y amplia de la evolución de ese sector, de los problemas que se le plantean y de las perspectivas que le ofrece el futuro. No ha sido posible cumplir totalmente con esta petición; se ha descrito en líneas generales este proceso, pero sólo se ha podido proporcionar algunos de los pormenores solicitados, porque la información disponible es insuficiente, sobre todo respecto a la financiación industrial y al desarrollo de los sectores considerados en los estudios industriales de la CEPAL.

En la Guayana no se ha efectuado un censo industrial propiamente dicho. La Dirección de Estadística y la Oficina de Encuestas de la Mano de Obra realizarán pronto el primero de esos censos, que acrecentará apreciablemente la información actual sobre la industria; esa información podría mantenerse al día realizando revisiones periódicas. En marzo de 1965 se efectuó una encuesta por muestreo sobre la mano de obra, que incluyó algunas preguntas referentes al proceso industrial; dicha encuesta fue una de las principales fuentes de información para este informe, pese a lo limitado de su campo de aplicación.

Este informe presenta también otra deficiencia, pues no se ciñe exactamente a la pauta sugerida por la Secretaría de CEPAL. Los asuntos relacionados con la política de crédito industrial, por ejemplo, se trataron entre los problemas y características de la industria manufacturera, y no en el capítulo 3, por considerarse más conveniente la primera ubicación. Pese a estas deficiencias, el informe sirve, en esta coyuntura de la historia económica del país, para centrar la atención sobre la magnitud de los problemas que plantea la industrialización de una economía esencialmente agrícola, cuya fuerza de trabajo crece con rapidez y en la cual crear oportunidades de empleo es labor más difícil de lo que parece a primera vista.

/El sector

El sector manufacturero excluye la calcinación y el tratamiento de la bauxita para extraer alúmina, que se han clasificado en el rubro explotación de minas y canteras. Se han excluido también las actividades de construcción e ingeniería. Las series de que se dispuso eran discontinuas y su agrupación resultaba inadecuada para los fines de esta investigación.

En las comparaciones internacionales que aparecen en el cuadro 1 se ha empleado como unidad el dólar de los Estados Unidos, que equivale a 1.69 dólares guyaneses. En el resto del estudio la expresión dólares se refiere a dólares guyaneses.

Debemos agradecer la colaboración de muchas personas, entre ellas la del señor Gavin B. Kennard, Gerente General de la Corporación de Fomento de la Guayana; la del señor O.C.J. Francis, estadístico de las Naciones Unidas destacado en la Oficina de Encuestas sobre la Mano de Obra, y la del señor Hope, de la Dirección de Estadística, que nos proporcionaron datos de su especialidad; como también la del señor Eric Rodrigues (Gerente del Banco Real del Canadá) y la del señor J.K. Christie (Gerente del Banco Barclays) por sus informaciones sobre el papel de los bancos comerciales en el financiamiento industrial; la del señor I.P. Andren, Primer Oficial de Planificación, por sus informes sobre finanzas, y la de muchos empresarios guyaneses, con quienes conversamos sobre diversos aspectos de los problemas industriales. La compilación y mecanografía de este trabajo se deben a la señora Olga L. Price y a la señorita Sybil Williams.

Los errores que puedan haberse realizado en este informe, así como la orientación que se le ha dado, son de mi exclusiva responsabilidad.

Sydney A. Goring

Capítulo I

RESUMEN DE LOS PROBLEMAS Y SUGERENCIAS

El proceso de desarrollo industrial reflejado en el crecimiento del sector manufacturero no ha mostrado cambios de importancia entre el decenio de 1950 y el año 1964. En los dos últimos años, la Corporación de Fomento de la Guayana ha auspiciado la creación de numerosas empresas manufactureras, muchas de las cuales se hallan todavía en formación o en construcción, y por lo tanto, aún no han hecho sentir su efecto en la estructura actual de la industria. Sin embargo, dada la posibilidad de fabricar nuevos productos en el país, cabe esperar que esa fabricación se transforme en realidad, causando cambios decisivos en la estructura industrial.

El desempleo localizado general y especial se ve agravado porque el sector industrial no ha crecido con el mismo ritmo rápido que la fuerza de trabajo. Urge poner remedio a esta situación, pero para ello habrá que definir y resolver problemas teniendo en cuenta la evolución a largo plazo de la economía. Este es el objetivo que inspira a la misión industrial que se encuentra actualmente en la Guayana.

Los recientes intentos de impulsar la creación de empresas industriales han revelado que son numerosos los factores que coartan el crecimiento de la actividad manufacturera. El problema de encontrar mercados para los productos elaborados tradicionales, como el arroz, se ha superado en alguna medida. Pero será preciso planear la búsqueda de mercados para una variedad más grande de manufacturas, cuando éstas comiencen a producirse. La modalidad del comercio de la Guayana ha cambiado en los últimos años; se han reducido algunos mercados tradicionales, sin que sea fácil sustituirlos por otros nuevos, por ello habrá que intensificar las actividades que tiendan a esa sustitución.

Las instituciones financieras y otros servicios crediticios actuales no responden adecuadamente a las necesidades financieras del pequeño industrial. Hace falta establecer instituciones especiales con este objeto, lo que tal vez implique una subvención adicional a la industria.

/La utilización

La utilización de una tecnología consecuente con el nivel de desarrollo de la economía plantea un problema arduo. En los últimos años se ha comprobado que el empleo de equipo fabril muy productivo causa dificultades cuando los mercados son pequeños. Sin una ampliación de los mercados, subsiste el freno al establecimiento de nuevas empresas. Todo esto apunta a la necesidad de un instituto latinoamericano de investigaciones, que diseñe y desarrolle máquinas de tamaño adecuado a las necesidades de la región. Igualmente, podrían examinarse algunos procesos químicos complejos vinculados a la fabricación de nuevos productos.

Preparar los obreros especializados y el personal administrativo necesario para ampliar el sector manufacturero es empresa larga y costosa. Habría que crear una infraestructura adecuada y ofrecer mayores incentivos al sector privado, lo que implicaría un aumento de los subsidios de la comunidad a la industria. Al mismo tiempo, tratándose de gobiernos que dependen de los votos populares, habría que efectuar gastos en servicios sociales; las experiencias recientes de muchos países en desarrollo son ejemplo de lo que podría suceder a los gobiernos que desestimaran este factor. Para satisfacer todas estas demandas se requiere una inversión de capital realmente cuantiosa; pero los países en desarrollo, con pocos recursos ven limitadas sus posibilidades de inversión; tal vez ayudaría a resolver este problema la creación de un fondo de asistencia con la colaboración de los países de la región.

Capítulo II

TENDENCIAS DEL CRECIMIENTO ECONOMICO

1. Etapas recientes

a) Producto interno bruto total a precios corrientes

En el período 1954-1964 el crecimiento medio anual del producto interno bruto fue de 6 por ciento. En ese mismo período, sin embargo, el crecimiento económico experimentó fluctuaciones de significación entre los diversos años. (Véase el cuadro 1.)

Las tasas irregulares del incremento anual aconsejan dividir la década en cuatro etapas, en las cuales la economía alternó períodos de crecimiento, estancamiento y recesión. En la primera fase (período anterior a 1957) se registró un crecimiento casi igual al promedio anual (aproximadamente 5.5 por ciento), concentrado, en su mayor parte en 1955-1957, puesto que en 1954-1955 hubo estancamiento. En la segunda fase (1957-1959) la situación empeoró hasta niveles inferiores a los de 1954 y entró en una etapa de recesión. Vino en seguida un período de recuperación, que se extendió desde 1959 a 1961, registrándose un crecimiento de casi 20 por ciento entre 1959 y 1960.

Finalmente, en el lapso 1961-1964, el incremento medio anual no subió de 3 por ciento.

Estas etapas reflejan principalmente las fluctuaciones del volumen y de los precios de las exportaciones principales, así como los períodos de huelgas industriales y de inestabilidad política. El azúcar disfrutó de mercados seguros, gracias a los acuerdos sobre este producto suscritos por la Comunidad Británica de Naciones y a la apertura de nuevos mercados en los Estados Unidos. El mercado antillano compró arroz a un precio 25 por ciento superior al mundial, y los mercados internacionales de bauxita y alúmina se mostraron muy satisfactorios. (Véanse los cuadros 2 y 3.)

Cuadro 1

GUAYANA: PRODUCTO INTERNO BRUTO TOTAL Y POR HABITANTE AL COSTO DE
LOS FACTORES, 1954-1964

(En dólares estadounidenses) a/

Año	Producto interno bruto total		Producto interno bruto por habitante (dólares corrientes)
	(Millones de dólares a precios corrientes)	(Millones de dólares a precios de 1960)	
1954	114.7	-	-
1955	114.7	-	-
1956	124.0	-	254
1957	134.1	-	266
1958	126.9	-	244
1959	130.1	-	242
1960	155.9	155.9	285
1961	171.4	166.0	306
1962	181.2	169.7	316
1963	160.8	143.9	309
1964	184.0	165.4	334

Fuente: Dirección de Estadística.

a/ Un dólar de los Estados Unidos = 1.69 dólares guyaneses

/Cuadro 2

Cuadro 2

GUAYANA: VOLUMEN FISICO DE ALGUNAS PRODUCCIONES ESPECIFICAS

Productos	Unidad	1955	1957	1959	1960	1961	1962	1963	1964
Alfalfa	Toneladas	290	285	284	374	325	326	317	258
Ban	Millones de galones	2.80	3.50	2.90	2.90	2.79	2.75	2.54	3
Arroz	Miles de libras	87	78	104	126	124	190	109	156
Barrita	Millones de toneladas	2.44	2.20	1.67	2.47	2.37	3.04	2.94	2
Algodón	Miles de toneladas	-	-	-	-	120	277	222	292
Manganeso	Miles de toneladas	-	-	-	-	212	271	140	117
Oro	Ouncas	24	17	3.4	2.4	1.7	1.9	2.8	2
Diamantes	Miles de quilates	33	29	62	101	113	100	100	107
Madera	Millones de pies cúbicos	7.10	7.18	6.63	6.79	7.14	6.27	5.26	6
Cigarrillos	Miles de libras	630	608	703	749	776	773	696	792
Cestillas	Miles de gruesas de cajas	165	126	160	190	191	186	169	209
Margarina	Millones de libras	0.24	1.32	1.53	1.67	1.71	1.71	1.96	1
Jahón	Millones de libras	4.12	4.78	3.75	4.09	4.00	4.06	4.07	4
Cerveza	Miles de galones	-	360	733	874	760	873 g/	681	862
Aceto comestible	Miles de galones	768	680	446	682	925	826	619	878

Fuente: Oficina de Estadística.

g/ Incluida la cerveza negra fuerte.

Cuadro 3

GUAYANA: EXPORTACIONES DE ALGUNOS PRODUCTOS, 1956-64

(Valores en millones de dólares guayaneses)

Año	Azúcar		Arroz		Bauxita		Alúmina		Diamantes		Ron		Madera		Melaza	
	Cantidad (millones toneladas)	Valor	Cantidad (millones de toneladas)	Valor	Cantidad (millones de toneladas)	Valor	Cantidad (millones de toneladas)	Valor	Cantidad (millones de quilates)	Valor	Cantidad (millones de galones)	Valor	Cantidad (millones de pies cúbicos)	Valor	Cantidad (millones de toneladas)	Valor
1956	246	42.6	92 670	9.9	2 108	29.3	-	-	30	1.3	2 616	3.8	1 418	3.2	776	1.0
1957	256	53.6	85 405	9.2	2 021	29.5	-	-	28	1.4	2 816	4.10	1 600	3.5	1 154	2.2
1958	300	54.7	39 596	4.8	1 904	20.6	-	-	31	1.4	2 455	3.5	1 664	3.6	1 566	2.6
1959	255	46.4	111 839	12.5	1 515	24.8	-	-	61	3.0	2 192	3.5	1 408	3.3	1 544	2.3
1960	309	57.5	142 524	15.4	2 095	29.5	-	-	92	4.8	1 901	3.0	1 584	3.5	1 971	2.7
1961	313	56.8	202 153	22.6	1 617	28.5	1.80	12.1	121	5.1	1 898	3.1	1 996	3.0	1 744	2.7
1962	310	59.3	178 007	20.5	1 832	31.1	215	22.7	91	3.7	1 823	3.2	1 600	3.0	1 818	3.0
1963	273	73.6	160 349	20.1	1 963	28.5	216	22.3	99	3.6	1 873	3.1	1 170	2.6	1 822	5.7
1964	235	52.9	173 770	22.8	1 319	30.2	245	26.7	104	4.5	1 871	3.3	1 480	2.6	1 771	4.0

Fuente: Dirección de Estadística.

(b)

Producción

1
0
1

b) Producción real y crecimiento de los sectores

Los deflatores de las series que expresan el ingreso nacional sólo pudieron calcularse para los años 1960 a 1964. Del cuadro 1, ya citado, se desprende que el producto interno bruto registró un incremento medio anual de 2.1 por ciento en cifras reales.

Por otro lado, la población del país ha crecido rápidamente, con un promedio estimado de 3 por ciento anual, entre 1954 y 1961. Teniendo en cuenta que la elevada migración hacia el exterior registrada entre 1962 y 1964, se estima que en 1963-1965 la tasa de crecimiento demográfico se redujo a 2.5 por ciento anual.^{1/} Estas cifras indican que el aumento de la producción real no ha ido a parejas con el crecimiento de la población en los últimos años.

Como se observa en el cuadro 4, el sector agropecuario mostró un crecimiento anual medio de casi 2 por ciento, debido exclusivamente a la mayor producción de arroz paddy y al incremento ganadero, ya que la producción de caña de azúcar y de otros cultivos disminuyó.

El incremento medio anual del sector extractivo fue de 12 por ciento, superando así con creces al de los demás sectores. El incremento mayor se observó en la explotación minera (con un incremento medio de 16 por ciento anual) y en la pesquería (9 por ciento). En la silvicultura casi no se registró cambio alguno.

El sector manufacturero en su conjunto mantuvo una posición estática.

^{1/} Guyana, Survey of Manpower Requirements and the Labour Force, 1965, página 172.

Cuadro 4

GUAYAMA: PRODUCTO INTERNO BRUTO GENERADO POR LOS PRINCIPALES SECTORES, AL COSTO DE LOS FACTORES, 1960-1964

(En millones de dólares guayameses)

	1960	1961	1962	1963	1964
Sector agropecuario:					
- Cafa de arbor	35.2	34.8	34.9	34.0	32.7
- Arroz paddy	11.7	13.1	13.1	10.0	14.5
- Otros cultivos	8.8	10.3	10.1	6.7	7.8
- Ganadería	3.4	7.8	9.1	6.9	8.4
Pesquería	4.2	5.4	5.8	4.0	5.7
Silvicultura	6.6	6.3	6.1	5.1	6.2
Minería	23.1	36.5	46.0	38.3	47.6
Elaboración de:					
- Azúcar	11.1	10.8	10.8	10.5	9.1
- Arroz	2.2	2.4	2.6	1.9	2.7
- Alimentos y tabaco	5.7	5.3	6.2	5.5	6.2
- Otras manufacturas	8.2	8.7	8.7	8.0	9.2
Ingeniería y construcción	15.0	20.0	16.7	12.1	13.4
Servicios:					
- Distribución	37.2	33.8	33.3	28.7	32.4
- Transporte y comunicaciones	13.8	20.7	20.9	16.7	14.1
- Alquiler de viviendas	8.2	8.4	8.5	8.7	8.3
- Servicios financieros	8.5	9.1	8.8	8.4	9.1
- Otros servicios	13.1	13.2	13.4	12.3	13.9
- Gobierno	25.6	27.7	27.7	25.4	26.2
Total	212.5	222.1	222.8	212.1	222.1

2. Etapas actual del proceso de industrialización

Las contribuciones de cada uno de los principales sectores de la economía al producto interno bruto entre 1954 y 1964 se han tabulado en el cuadro 5. La contribución del sector industrial fue menor que la del sector servicios y el sector primario, mostrando en 1964 una posición casi idéntica a la registrada en 1954.

En el período se observó también que el alza de 1 por ciento en la participación del sector servicios llevó aparejada una correspondiente baja en la contribución de otros sectores. En estos últimos grupos la participación de la minería tuvo un incremento absoluto de 5 por ciento, mientras la contribución del sector agropecuario y de la pesquería declinaba levemente, y la del sector forestal permanecía estática. Si lo que caracteriza al proceso de industrialización es la preponderancia creciente del sector manufacturero dentro de la economía, asociada a la necesaria transferencia de productos entre las industrias primarias (alimentos y materias primas) y secundarias (elaboración y manufacturas) y a la ampliación del sector servicios (comercio, transporte y finanzas), la Guayana se encuentra aún en las primeras etapas de ese proceso.

Cuadro 5

GUAYANA: PRODUCTO INTERNO BRUTO ORIGINADO
POR LOS SECTORES PRINCIPALES

(Millones de dólares guyaneses)

Sectores	Valor a precios corrientes		Contribución porcentual	
	1954	1964	1954	1964
Agricultura	45.7	68.0	23.6	21.9
Silvicultura	4.4	7.4	2.3	2.4
Pesquería	4.3	6.0	2.2	1.9
Minería	24.5	53.3	12.6	17.2
Manufactura	24.0	36.7	12.4	11.8
Ingeniería y construcción	16.1	16.0	8.3	5.1
Servicios de gobierno	20.9	32.0	10.8	10.3
Otros servicios	54.0	91.5	27.8	29.4
Total	193.9	310.9		

Capítulo III

IMPORTANCIA RELATIVA, ESTRUCTURA Y CARACTERISTICAS GENERALES DE LA INDUSTRIA MANUFACTURERA

1. Importancia de las actividades manufactureras

a) Producto manufacturero bruto como proporción del producto nacional bruto

En 1964, el producto manufacturero bruto constituyó aproximadamente el 12 por ciento del producto interno bruto total, lo que en términos monetarios representó 36 700 000 dólares guyaneses. En 1954, esa misma proporción fue del 12.4 por ciento, con 24 000 000 de dólares; durante el decenio no hubo una tendencia apreciable a desviarse de esa proporción.

La mayor parte de la producción manufacturera corresponde a la elaboración de alimentos y tabaco. Las variaciones en la participación de este sector durante el período fueron similares a las fluctuaciones registradas en las series anuales sobre el producto de la manufactura en su conjunto. Su elevada producción refleja principalmente los incrementos derivados del azúcar, así como la fabricación de productos nuevos, como cerveza (incluida la cerveza negra fuerte) y margarina, a partir de 1957.

La participación del rubro "otras manufacturas", excluido el año 1961, se mantuvo en 3 por ciento, ya sea porque no se instalaron nuevas fábricas, o porque las existentes no ampliaron apreciablemente su capacidad productiva. (Véase el cuadro 6.)

b) La fuerza de trabajo

Las estimaciones censales revelan que la proporción de la fuerza de trabajo empleada en la actividad manufacturera permaneció constante entre 1946 y 1960. (Véase el cuadro 7.) En el cuadro 8 se establecen comparaciones con otros sectores de la actividad económica, para el año 1960. Las informaciones que sobre la situación más actual ha proporcionado la encuesta por muestreo hecha en 1965 indican que el sector manufacturero empleaba a menos del 25 por ciento de la fuerza de trabajo económicamente activa. (Véase el cuadro 9.) Toda comparación con el año 1960 sería engañosa, ya que la base cubierta por las encuestas es diferente. Sin embargo, todo hace suponer que la situación actual no difiere mucho de la observada en 1960.

Cuadro 6

GUAYANA: PRODUCTO DE LA INDUSTRIA MANUFACTURERA EN RELACION CON EL PRODUCTO BRUTO INTERNO TOTAL

Año	Producto industrial bruto a precios corrientes (en millones de dólares guayaneses)	Porcentaje del producto bruto interno total
1954	24.0	12.5
1955	26.0	13.6
1956	23.3	11.2
1957	29.5	13.0
1958	29.6	13.8
1959	28.7	13.1
1960	27.2	10.2
1961	31.5	10.9
1962	35.6	11.6
1963	40.4	14.9
1964	36.7	11.8

Producto de los sectores manufactureros en porcentajes del
producto bruto interno total

	Otras manufacturas	Elaboración de alimentos y tabaco			Total alimentos y tabaco
		Azúcar	Arroz	Otros	
1954	3.2	-	-	-	9.3
1955	3.3	-	-	-	10.3
1956	3.2	-	-	-	8.0
1957	3.4	5.6	0.7	2.1	8.4
1958	3.4	5.3	0.9	1.9	8.1
1959	3.6	4.8	0.7	1.8	7.3
1960	3.1	4.2	0.8	2.1	7.1
1961	2.9	4.8	0.9	2.3	8.0
1962	3.1	5.5	0.7	2.3	8.5
1963	3.3	8.7	0.6	2.3	11.6
1964	3.3	5.5	0.7	2.3	8.5

Fuente: Dirección de Estadística.

Cuadro 7

GUAYANA: EMPLEO INDUSTRIAL
(Número de personas ocupadas)

	1946	1956	1960
Total población activa del país	146 164	135 000	161 202
Industria manufacturera a/	23 216	17 400	27 230
Porcentaje	15.9	12.9	16.9

Fuentes: Censo de Población, 1946.
Informe sobre empleo, desempleo y subempleo, 1956.
Censo de Población, 1960.

a/ Incluye servicios de electricidad, gas, agua y sanitarios, sectores que en conjunto daban ocupación a 922 personas, en 1964.

Cuadro 8

GUAYANA: POBLACION ECONOMICAMENTE ACTIVA, POR SEXOS Y POR SECTORES
DE ACTIVIDAD ECONOMICA, 1960
(Número de personas ocupadas)

	Varones	Mujeres	Total
Agricultura } Silvicultura } Caza } Pesca }	50 334	9 456	59 790
Explotación de minas y canteras	5 983	80	6 063
Manufactura	21 275	5 033	26 308
Construcción	12 751	105	12 856
Electricidad, gas, agua y servicios sanitarios	902	20	922
Comercio	12 534	5 764	18 298
Transporte y almacenamiento	7 411	289	7 700
Servicios	13 201	15 896	29 097
Otros	145	18	163
<u>Total</u>	<u>124 541</u>	<u>36 661</u>	<u>161 202</u>

Fuente: Censo de Población, 1960.

Cuadrò 9

GUAYANA: DISTRIBUCION DE LA POBLACION ECONOMICAMENTE ACTIVA, POR SECTORES
DE ACTIVIDAD ECONOMICA, CONFORME A LA ENCUESTA
POR MUESTREO EFECTUADA EN MARZO DE 1965

(Número de personas)

Sector agropecuario	
- Ingenios azucareros	16 827
- Silvicultura y extracción de madera	1 739
- Explotación de minas y canteras	5 446
- Elaboración de alimentos:	
- Preparación del arroz	1 426
- Azúcar	6 866
- Panadería	546
Manufactura de calzado)	
Vestuario y artículos textiles)	2 748
Manufactura de canastas y sombreros de paja y de otras fibras vegetales	135
Manufactura de madera y corcho; excluidos los muebles	1 666
Construcción	712
Comercio	6 033
Servicios financieros	384
Transporte	1 769
Otros servicios	11 742
<u>Total</u>	<u>58 038</u>

Fuente: Unidad de Encuestas de la Mano de Obra.

c) La inversión industrial en la formación bruta de capital

El volumen de inversión en activos fijos (maquinarias, edificios, vehículos) tendió a crecer en el último decenio. La inversión del sector manufacturero alcanzó al 7 por ciento de los 48 100 000 dólares guyaneses invertidos por toda la actividad económica en 1956. En 1963 y 1964, las principales empresas invirtieron en las industrias de azúcar, arroz, alimentos y tabaco, y el gobierno dedicó a la ampliación del suministro de energía eléctrica un total de 24 400 000 dólares. (Véase el cuadro 10.)

Cuadro 10

GUAYANA: FORMACION BRUTA DE CAPITAL EN LA INDUSTRIA

(Millones de dólares guyaneses)

Año	Toda la actividad económica	Industria manufacturera	Porcentajes
1952	26.5	1.7	6.4
1953	24.5	2.6	10.6
1954	38.4	2.9	7.6
1955	46.0	3.1	6.7
1956	48.1	3.3	6.9
1963	N.A.	13.0	-
1964	N.A.	11.4	-

Fuente: Dirección de Estadística.

La Corporación de Fomento de la Guayana, creada en octubre de 1963, auspició el establecimiento de 36 nuevas industrias fabriles en 1964 y 1965, con una inversión aproximada de 11.3 millones de dólares. Muchas de esas fábricas están aún en construcción. En 1966, la Corporación está auspiciando la creación de una refinería de petróleo, con una inversión de 34 millones de dólares. (Véase el cuadro 11.)

/Cuadro 11

Cuadro 11

GUAYANA: INVERSIÓN Y EMPLEO POR GRUPO DE INDUSTRIAS MANUFACTURERAS
PATROCINADAS POR LA CORPORACION DE FOMENTO, 1964-1965

Grupo de industrias	1964			1965		
	Número de empresas	Estimación del empleo	Inversión total (millones de dólares guayaneses)	Número de empresas	Estimación del empleo	Inversión total (millones de dólares guayaneses)
Alimentos	4	160	0.95	4	100	1.87
Tabaco	1	-	0.04	-	-	-
Madera	-	-	-	1	98	0.21
Productos químicos	2	42	0.54	3	150	0.17
Caucho y plásticos	2	66	0.46	2	92	0.80
Celulosa y cartón	2	26	0.28	4	92	0.35
Textiles	-	-	-	1	38	0.35
Productos de cerámica	-	-	-	1	40	0.22
Productos de vidrio	-	-	-	1	102	1.89
Joyas	-	-	-	2	150	0.83
Muebles (madera y metal)	-	-	-	1	42	0.30
Otros productos de metal	3	90	0.39	-	-	-
Vestuario	-	-	-	2	56	0.14
Acumuladores	2	27	0.13	-	-	-
Calzado	-	-	-	1	160	1.00
Varios	-	-	-	2	50	0.20
Total	16	411	2.79	25	1.170	8.50

Fuente: Corporación de Fomento de la Guayana.

2. Estructura del sector manufacturero

a) Participación porcentual en el producto de la actividad manufacturera, por ramas principales

En el ya citado cuadro 6 se hace referencia, en cifras globales, a las principales ramas del sector manufacturero, con su respectiva participación porcentual en el producto manufacturero bruto. El sector "otras manufacturas" incluye la producción de cerillas, oxígeno, acetileno y bióxido de carbono; productos farmacéuticos; jabón; vestuario; materiales de imprenta; madera aserrada; alimentos para animales; productos de cartón; muebles; bloques de concreto, y joyas, y también la generación de energía eléctrica.

No se dispone de datos pormenorizados que permitan comparar la producción, valor agregado, mano de obra, capital y formación de capital de cada una de esas ramas con los de la actividad manufacturera en su conjunto. Para corregir esta situación, se efectuó últimamente un censo industrial, al que seguirán encuestas periódicas (por muestreo o de otro tipo) con el fin de mantener al día las series.

b) Comercio exterior de manufacturas

i) Estructura y evolución de las importaciones. Las importaciones de manufacturas alcanzaron un valor de 74.5 millones de dólares guyaneses en 1964. Esto representa casi 50 por ciento del valor de todas las importaciones para ese año. Los rubros principales de importación fueron los bienes de consumo duraderos y no duraderos, productos terminados derivados del petróleo y los productos metálicos; los bienes de consumo no duraderos constituyeron el 60 por ciento de tales importaciones. El cuadro 12 da una visión general de las importaciones.

Cuadro 12

GUAYANA: COMPOSICION DE LAS IMPORTACIONES

(Millones de dólares guyaneses)

Año	Total importaciones	Bienes de consumo		Combustibles	Materiales y productos intermedios		Bienes de capital
		Duraderos	No duraderos		Metálicos	Otros	
1964	149.2	8.52	46.39	14.49	5.12	29.53	45.22

/Sobre la

Sobre la base, muy incierta, de los precios corrientes (no se dispone de un índice cuantitativo fidedigno para medir los cambios reales), parece ser que en el decenio pasado las importaciones de bienes de capital aumentaron con mucha más rapidez que las importaciones totales o las de bienes de consumo. Por término medio, las importaciones de bienes de capital crecieron casi en 11 por ciento anual, mientras que las importaciones totales sólo aumentaron en 9 por ciento y las importaciones de bienes de consumo en 5.6 por ciento, aproximadamente. Cabe suponer entonces que la capacidad productiva de la economía ha estado ampliándose.

Por otra parte, si se considera el crecimiento medio del producto interno bruto, se observa que la economía se abre cada día más a las fuerzas internacionales, siendo creciente su vulnerabilidad ante ellas. En otras palabras, el ritmo de la sustitución de importaciones es lento. (Véase el cuadro 13.)

Se han observado también cambios de importancia en la procedencia de las importaciones guayanesas. Los proveedores tradicionales de la Guayana eran la Comunidad Británica de Naciones, y en especial el Reino Unido, pero en los últimos diez años la participación de la Comunidad Británica declinó de 78.3 a 61.2 por ciento, y la del Reino Unido de 50 por ciento, aproximadamente, a 38.4 por ciento. De los países pertenecientes a la Comunidad Británica, sólo Trinidad y Tabago aumentó (al doble) sus exportaciones de manufacturas a la Guayana.

Este desplazamiento de la Comunidad Británica benefició a los Estados Unidos y a los países del Mercado Común Europeo. América Latina siguió teniendo escasa importancia como proveedora, aunque en 1953 sextuplicó su pequeñísima participación (0.4 por ciento) en las importaciones efectuadas por la Guayana. Todos estos cambios aparecen tabulados en el cuadro 14.

ii) Estructura y evolución de las exportaciones. El valor de las exportaciones totales, que en 1953 alcanzó a 87.6 millones de dólares guayaneses, en 1961 subió a 146.5 millones de dólares, registrando así un incremento de 67 por ciento. Sin embargo, este aumento no indica el crecimiento real de las exportaciones, ya que los precios corrientes no están deflactados.

Cuadro 13

GUAYANA: IMPORTACIONES TOTALES, POR CATEGORIAS, 1954-1964
(Millones de dólares guayaneses)

Años	Bienes de consumo		Materiales			Bienes de capital			
	No duraderos a/	Duraderos b/	Combustibles c/	Metales d/	Otros materiales y productos intermedios e/	Materiales de construcción	Equipo agrícola	Equipo industrial	Equipo de transporte
1954	29.99	5.10	6.52	1.99	14.62	4.29	2.09	11.97	4.07
1955	33.10	7.76	7.62	2.19	17.70	7.19	1.88	11.88	5.14
1956	33.44	7.80	8.40	3.17	18.56	7.11	2.17	13.78	5.41
1957	36.95	8.10	9.42	4.81	20.35	11.85	2.52	17.28	7.65
1958	36.58	9.30	8.96	3.27	18.14	11.91	2.41	16.32	7.64
1959	35.90	7.37	9.17	3.51	19.41	10.64	2.64	14.54	7.87
1960	44.08	11.94	11.18	4.49	21.82	11.94	4.81	29.17	8.90
1961	42.84	11.61	12.99	4.51	25.59	9.76	4.60	25.68	8.92
1962	39.48	8.19	13.08	3.22	25.88	6.04	3.02	20.25	6.08
1963									
1964	46.99	8.52	14.49	5.12	29.59	7.71	4.82	25.79	6.94

Fuente: Dirección de Estadística.

- a/ Los bienes de consumo no duraderos incluyen alimentos, tabaco, productos de papel, textiles, telas caladas y manufacturas de metal.
- b/ Los bienes de consumo duraderos incluyen manufacturas de cuero y caucho, textiles no destinados a vestuario, productos de vidrio, cerámica y metal, artículos eléctricos, vehículos automotores para carreteras, muebles, valijas, instrumentos musicales y discos fonográficos.
- c/ Combustibles: principalmente productos refinados del petróleo.
- d/ Materiales metálicos: clavos, tuercas, remaches, cadenas, etc.
- e/ Otros materiales y productos intermedios: incluyen azúcar sin refinar y granos de cacao y café, etc.; tabaco manufacturado; pieles y cueros; caucho, madera, celulosa; gran parte del cartón y papel; grasas y aceites industriales, aceites y otros productos químicos, etc.

GRUPO: CAMBIO EN LA COMPOSICIÓN DE LAS EXPORTACIONES, 1953-1961
(Valores en millones de dólares constantes)

País de origen	Alimentos		Bebidas y tabaco		Materias primas		Combustibles minerales, etc.		Aceites minerales y vegetales		Productos químicos		Productos manufacturados		Maquinaria y equipo de transporte		Manufacturas diversas		Inventarios diversos		Total		
	Valor	Porcentaje	Valor	Porcentaje	Valor	Porcentaje	Valor	Porcentaje	Valor	Porcentaje	Valor	Porcentaje	Valor	Porcentaje	Valor	Porcentaje	Valor	Porcentaje	Valor	Porcentaje			
Brasil	1953	2.803	18.7	0.753	20.0	1.05	31.1	0.97	6.1	0.08	10.0	0.19	11.1	0.21	10.699	61.9	4.748	63.5	1.18	50.5	25.104	49.3	
	1961	4.094	16.3	1.099	4.2	31.8	0.89	6.6	0.28	30.7	5.685	48.2	20.071	49.8	7.083	48.7	7.083	48.7	0.250	40.4	96.393	38.7	
Guatemala	1953	6.894	40.3	0.215	11.1	1.99	27.1	0.001	-	0.008	0.9	0.173	4.1	0.804	5.2	1.272	7.2	4.02	6.4	0.077	13.2	10.065	14.1
	1961	4.700	17.5	0.294	3.8	27.0	0.007	-	-	-	0.615	4.6	1.939	5.8	3.010	4.8	1.005	6.9	0.069	11.7	10.446	0.2	
Trinidad y Tobago	1953	0.21	2.0	0.94	4.9	4.4	5.395	80.7	0.16	20.1	0.09	1.2	0.207	1.9	0.022	-	0.103	1.3	0.11	2.3	6.495	30.7	
	1961	0.662	1.9	0.11	0.5	7.7	3.5	11.533	80.2	-	-	1.980	11.8	1.092	5.7	0.006	0.2	0.253	1.7	0.036	6.1	15.137	10.4
País de las Antillas	1953	0.394	2.5	0.3	0.3	10.0	-	-	0.07	0.3	0.25	0.3	0.091	0.5	-	-	0.069	0.2	0.016	5.7	7.06	1.0	
	1961	0.18	0.5	0.6	0.3	11.6	-	-	0.130	3.6	0.26	1.6	0.309	0.9	0.002	-	0.037	0.4	0.020	5.6	7.082	0.7	
País de la Guayana Francesa	1953	1.159	7.4	0.28	1.0	4.6	-	-	0.19	4.3	0.14	0.3	1.070	11.0	0.18	0.1	0.693	9.3	0.001	0.4	4.108	5.9	
	1961	1.096	6.6	0.301	1.6	1.6	-	-	0.196	11.5	0.09	0.1	1.797	5.4	0.113	0.3	1.310	9.0	0.007	1.2	5.492	4.7	
País de la Guayana Francesa	1953	11.300	75.3	1.008	5.1	80.3	5.293	25.8	1.93	27.4	1.774	13.2	15.363	80.4	11.371	60.2	5.092	80.4	0.206	72.7	26.618	20.7	
	1961	20.000	80.3	1.753	7.1	80.3	13.300	25.1	1.001	11.1	1.001	6.0	20.119	41.0	23.012	25.1	3.601	26.7	1.302	67.0	26.208	61.2	
Países Bajos	1953	0.890	5.0	0.508	20.1	0.65	0.46	4.3	0.10	1.2	0.135	2.0	1.060	6.3	4.894	20.3	0.294	35.0	0.065	22.3	6.265	11.6	
	1961	7.395	30.4	0.260	1.0	5.5	0.44	3.2	1.04	20.9	3.070	20.0	3.301	9.6	10.094	25.8	1.010	12.5	0.160	27.1	20.613	14.4	

Cuadro 24 (continuado)

País de origen	Alimentos		Bebidas y tabaco		Bebidas primas		Commodities minerales etc.		Aceites minerales y vegetales		Productos químicos		Productos manufacturados		Maquinaria y equipo de transporte		Materiales diversos		Trametes diversos		Total			
	Valor	Per- centaje	Valor	Per- centaje	Valor	Per- centaje	Valor	Per- centaje	Valor	Per- centaje	Valor	Per- centaje	Valor	Per- centaje	Valor	Per- centaje	Valor	Per- centaje	Valor	Per- centaje	Valor	Per- centaje		
	1970	1971	1970	1971	1970	1971	1970	1971	1970	1971	1970	1971	1970	1971	1970	1971	1970	1971	1970	1971	1970	1971	1970	1971
América Latina	132	139	0.9	0.9	0.0	0.2	0.0	0.2	0.0	0.5	0.0	0.2	0.0	0.2	0.0	0.2	0.0	0.2	0.0	0.2	0.0	0.2	0.0	0.2
África	141	145	1.7	1.7	0.0	0.2	0.0	0.2	0.0	0.5	0.0	0.2	0.0	0.2	0.0	0.2	0.0	0.2	0.0	0.2	0.0	0.2	0.0	0.2
Asia	142	146	1.1	1.1	0.0	0.2	0.0	0.2	0.0	0.5	0.0	0.2	0.0	0.2	0.0	0.2	0.0	0.2	0.0	0.2	0.0	0.2	0.0	0.2
Europa Occidental	143	147	0.8	0.8	0.0	0.2	0.0	0.2	0.0	0.5	0.0	0.2	0.0	0.2	0.0	0.2	0.0	0.2	0.0	0.2	0.0	0.2	0.0	0.2
Europa del Este	144	148	0.5	0.5	0.0	0.2	0.0	0.2	0.0	0.5	0.0	0.2	0.0	0.2	0.0	0.2	0.0	0.2	0.0	0.2	0.0	0.2	0.0	0.2
Países en Desarrollo	145	149	0.5	0.5	0.0	0.2	0.0	0.2	0.0	0.5	0.0	0.2	0.0	0.2	0.0	0.2	0.0	0.2	0.0	0.2	0.0	0.2	0.0	0.2
Países desarrollados	146	150	1.1	1.1	0.0	0.2	0.0	0.2	0.0	0.5	0.0	0.2	0.0	0.2	0.0	0.2	0.0	0.2	0.0	0.2	0.0	0.2	0.0	0.2
Países de Europa	147	151	0.7	0.7	0.0	0.2	0.0	0.2	0.0	0.5	0.0	0.2	0.0	0.2	0.0	0.2	0.0	0.2	0.0	0.2	0.0	0.2	0.0	0.2
Total	148	152	10.0	10.0	10.0	10.0	10.0	10.0	10.0	10.0	10.0	10.0	10.0	10.0	10.0	10.0	10.0	10.0	10.0	10.0	10.0	10.0	10.0	10.0

Nota: Cuentas de Comercio Exterior de los Países en Desarrollo y de los Países desarrollados de Comercio Internacional (CITI).

Los principales

Las principales exportaciones fueron las de productos alimenticios (azúcar, arroz) y materias primas (madera, bauxita y alúmina), cuya proporción respecto de las exportaciones totales (en conjunto, representaron el 90 por ciento de ellas) no ha variado apreciablemente durante el período. Aparentemente, las exportaciones de manufacturas y de artículos manufacturados diversos aumentaron aproximadamente en 4 millones de dólares guyaneses entre 1953 y 1961, siendo en este último año de 5.5 millones de dólares. Este incremento de los valores absolutos no indica la aparición de nuevos productos, sino probablemente el aumento en 1961 del volumen de las ventas y de los precios de productos que se exportaban desde 1953. Los principales de estos productos son: vestuario, cerillas, jabón, envases de papel y cartón y material impreso.

Por otra parte, esta situación tiene un corolario de interés: en el período se fabricaron nuevos productos, pero su consumo fue esencialmente interno. Ejemplos de esta situación son la cerveza (incluida la cerveza negra fuerte) y una variedad de productos plásticos para uso doméstico.

Las modalidades del comercio de exportación han sido similares al de importación. La contracción de las exportaciones a los países de la Comunidad Británica se ha compensado por las mayores ventas a países ajenos a esa Comunidad. Estados Unidos, por ejemplo, dobló con creces el valor de sus importaciones desde la Guayana. Las compras cubanas de productos alimenticios fueron el factor de cambio más importante del comercio con el mercado latinoamericano, aunque seguramente no es probable que este acontecimiento reciente marque el comienzo de una nueva tendencia. El comercio con los nuevos países del Caribe pertenecientes a la Comunidad Británica (Trinidad y Tabago y Jamaica) experimentó un mejoramiento apreciable. Lo mismo sucedió respecto del Canadá. En el cuadro 15 se bosquejan las modalidades de comercio prevalecientes en el período.

En los últimos años, Cuba ha evitado comerciar con la Guayana. Con esta excepción la estructura del comercio exterior ha seguido la línea tradicional.

Quadro 15

COMERCIO EXTERNO Y EVOLUCION DE LAS EXPORTACIONES, 1959, 1961 Y 1964 a/

(Valores en millones de dólares americanos)

País de destino	Año	Alimentos		Bebidas y tabacos		Materia prima y otros productos		Cereales		Textiles		Productos químicos		Manufacturas clasificadas principalmente por sus materias		Manufacturas diversas		Total	
		Valor	Porcentaje	Valor	Porcentaje	Valor	Porcentaje	Valor	Porcentaje	Valor	Porcentaje	Valor	Porcentaje	Valor	Porcentaje	Valor	Porcentaje	Valor	Porcentaje
Brasil	1959	27.74	56.1	1.26	27.1	1.66	6.2	-	-	-	-	0.01	1.30	1.26	90.0	-	-	21.28	39.6
	1961	26.56	31.4	2.79	28.0	3.33	6.7	-	-	-	-	0.01	0.80	26.90	54.8	-	-	26.76	48.4
	1964	23.21	27.6	3.08	29.7	4.05	6.0	-	-	-	-	0.05	2.53	54.40	54.4	-	-	48.4	84.4
Guatemala	1959	11.20	22.7	0.49	9.6	12.09	27.5	-	-	-	-	-	-	-	-	-	-	-	-
	1961	25.54	17.9	0.28	5.7	24.55	45.1	-	-	-	-	-	-	-	-	-	-	-	-
	1964	27.05	21.8	0.39	4.5	21.15	32.0	-	-	-	-	-	-	-	-	-	-	-	-
Paraguay	1959	2.46	3.0	-	-	0.24	0.9	-	-	-	-	0.08	10.90	-	-	-	-	-	-
	1961	2.02	2.4	-	-	0.28	0.3	-	-	-	-	0.24	11.20	0.02	0.2	-	-	-	-
	1964	2.50	2.6	-	-	0.28	0.2	-	-	-	-	0.15	-	0.11	2.2	-	-	-	-
Francia y Suiza	1959	4.79	9.7	0.08	2.0	0.09	0.9	-	-	-	-	0.29	39.7	0.02	1.4	-	-	5.47	6.7
	1961	7.53	8.8	0.02	-	5.76	11.5	-	-	-	-	0.45	56.0	0.07	1.3	-	-	14.05	24.6
	1964	5.07	11.0	-	-	4.11	6.1	-	-	-	-	0.49	-	-	-	-	-	-	-
Países de las Américas	1959	2.40	4.8	0.05	3.0	0.15	0.6	-	-	-	-	0.18	24.6	0.05	2.1	-	-	2.82	3.5
	1961	5.54	6.5	0.10	-	0.36	0.7	-	-	-	-	0.49	50.0	0.05	0.9	-	-	6.70	8.1
	1964	5.49	6.8	-	-	0.12	-	-	-	-	-	0.59	-	0.05	1.6	-	-	6.70	8.1

Cuadro 25 (Cont. 2)

Año	Alimentos		Bebidas y tabaco		Medicamentos y productos químicos		Industria textil y prendas de vestir		Industria del cuero y productos de caucho		Industria de metales		Industria de vidrio y cerámica		Industria de madera y productos de madera		Industria de papel y productos de papel		Industria de otros productos		Total		
	Valor	Porcentaje	Valor	Porcentaje	Valor	Porcentaje	Valor	Porcentaje	Valor	Porcentaje	Valor	Porcentaje	Valor	Porcentaje	Valor	Porcentaje	Valor	Porcentaje	Valor	Porcentaje	Valor	Porcentaje	
1959	0.01	-	0.07	3.4	-	-	-	-	-	-	-	-	-	-	-	-	-	-	-	-	0.13	0.1	
1960	-	-	-	-	-	-	-	-	-	-	-	-	-	-	-	-	-	-	-	-	0.16	-	
1961	-	-	-	-	-	-	-	-	-	-	-	-	-	-	-	-	-	-	-	-	N.A.	N.A.	
1959	10.01	20.3	2.02	39.5	20.23	73.5	-	-	-	-	-	-	-	-	-	-	-	-	-	-	72.53	90.1	
1960	27.26	66.9	2.13	50.7	20.22	60.3	-	-	-	-	-	-	-	-	-	-	-	-	-	-	96.70	66.9	
1961	0.25	30.4	-	-	29.07	92.5	-	-	-	-	-	-	-	-	-	-	-	-	-	-	-	82.1	
1959	0.09	-	-	-	0.77	2.9	-	-	-	-	-	-	-	-	-	-	-	-	-	-	-	0.87	1.1
1960	0.28	-	-	-	4.13	0.2	-	-	-	-	-	-	-	-	-	-	-	-	-	-	-	5.09	3.4
1961	0.19	-	-	-	2.99	3.5	-	-	-	-	-	-	-	-	-	-	-	-	-	-	-	N.A.	N.A.
1959	0.09	-	-	-	-	-	-	-	-	-	-	-	-	-	-	-	-	-	-	-	-	0.09	-
1960	-	-	-	-	2.05	4.5	-	-	-	-	-	-	-	-	-	-	-	-	-	-	-	2.26	1.5
1961	0.47	0.5	-	-	11.08	17.5	-	-	-	-	-	-	-	-	-	-	-	-	-	-	-	N.A.	N.A.
1959	-	-	-	-	-	-	-	-	-	-	-	-	-	-	-	-	-	-	-	-	-	-	-
1960	-	-	-	-	-	-	-	-	-	-	-	-	-	-	-	-	-	-	-	-	-	-	-
1961	-	-	-	-	-	-	-	-	-	-	-	-	-	-	-	-	-	-	-	-	-	-	-

Cuadro 15 (continu.)

País de destino	Año	Alemania		Repblica y varios		Suiza		Países Bálticos y Países Escandinavos		Países del Suroeste de Europa		Países del Este de Europa		Países del Suroeste de Asia		Países del Suroeste de Asia		Países del Suroeste de Asia		Países del Suroeste de Asia		Países del Suroeste de Asia		Total		
		Val.	Por- cen- taje	Val.	Por- cen- taje	Val.	Por- cen- taje	Val.	Por- cen- taje	Val.	Por- cen- taje	Val.	Por- cen- taje	Val.	Por- cen- taje	Val.	Por- cen- taje	Val.	Por- cen- taje	Val.	Por- cen- taje	Val.	Por- cen- taje			
América Latina	1959	-	-	-	-	0.03	1.60	-	-	-	-	-	-	-	-	-	-	-	-	-	-	-	-	-	0.03	
	1961	-	-	-	-	-	-	-	-	-	-	-	-	-	-	-	-	-	-	-	-	-	-	-	-	
	1965	-	-	-	-	-	-	-	-	-	-	-	-	-	-	-	-	-	-	-	-	-	-	-	-	
Europa Occidental	1959	0.15	5.5	-	-	0.13	0.05	-	-	-	-	-	-	-	-	-	-	-	-	-	-	-	-	-	0.28	
	1961	5.06	6.9	-	-	0.94	1.90	-	-	-	-	-	-	-	-	-	-	-	-	-	-	-	-	-	3.68	
	1965	0.25	1.1	-	-	1.22	1.95	-	-	-	-	-	-	-	-	-	-	-	-	-	-	-	-	-	0.28	
Europa del Este	1959	10.73	80.0	-	-	5.52	20.60	-	-	-	-	-	-	-	-	-	-	-	-	-	-	-	-	-	-	14.68
	1961	11.20	13.4	-	-	3.54	10.60	-	-	-	-	-	-	-	-	-	-	-	-	-	-	-	-	-	-	20.20
	1965	12.00	13.4	-	-	13.20	20.00	-	-	-	-	-	-	-	-	-	-	-	-	-	-	-	-	-	-	25.20
Total	1959	12.10	59.4	2.09	99.5	26.80	97.7	-	-	-	-	-	-	-	-	-	-	-	-	-	-	-	-	-	-	41.09
	1961	16.26	59.4	3.17	100.2	30.48	97.2	-	-	-	-	-	-	-	-	-	-	-	-	-	-	-	-	-	-	50.11
	1965	14.52	59.1	3.27	98.2	26.42	94.0	-	-	-	-	-	-	-	-	-	-	-	-	-	-	-	-	-	-	44.21

Nota: Cuentas anuales del comercio exterior.

2/ Las categorías se refieren a la Clasificación Uniforme del Comercio Internacional (CUCI). Los valores totales se corresponden necesariamente a la suma de las categorías, pues se han redondeado decimales.

3/ No está incluido.

3. Características y problemas principales de la industria manufacturera

a) Aspectos financieros

La legislación vigente no obliga a las sociedades de personas a publicar sus balances anuales y otras cuentas, lo que les permite guardar algún secreto frente a sus competidores. Las sociedades anónimas tienen que cumplir con algunos requisitos jurídicos y publicar anualmente sus cuentas y balances. Las prácticas de las sociedades de personas limitan la información de que dispone el público sobre asuntos financieros, lo que hace muy difícil obtener la visión amplia y detallada que un estudio de esta naturaleza necesita. Para formarse una idea del problema de la financiación industrial, habría que complementar los datos estadísticos con información cualitativa.

La información procedente del registro de títulos indica que 35 empresas industriales se inscribieron entre enero de 1952 y octubre de 1964, antes de la creación de la Corporación de Fomento Industrial, llamada ahora Corporación de Fomento de la Guayana. El capital nominal en acciones de estas empresas alcanzaba aproximadamente a 10 millones de dólares guyaneses. En el cuadro 16 se enumeran las actividades manufactureras con sus inversiones respectivas durante el período.

Si se comparan estas cifras con las que aparecen en el ya citado cuadro 11, no parece haber grandes variaciones en el número de empresas manufactureras registradas y establecidas, ni en la magnitud del capital en acciones de esas empresas. Lo que sí tiene importancia es el ritmo acelerado con que se han auspiciado y establecido estas empresas en el breve período de dos años transcurrido desde que se creó la Corporación de Fomento.

Cuadro 16

GUAYANA: EMPRESAS INDUSTRIALES INSCRITAS EN EL REGISTRO DE TITULOS
ENTRE ENERO DE 1952 Y OCTUBRE DE 1964

Categorías	Número de empresas	Capital nominal en acciones (Millones de dólares guyaneses)
Productos alimenticios, bebidas y alcohol	10	5.755
Madera	5	1.210
Productos químicos	3	0.775
Celulosa y cartón	1	0.050
Productos de arcilla	3	0.050
Muebles (madera y metal)	2	0.350
Otros productos de metal	1	0.050
Vestuario	3	0.160
Cuero	2	0.150
Industrias mecánicas	1	0.080
Imprentas	4	0.263
<u>Total</u>	<u>35</u>	<u>8.893</u>

Fuente: Registro de Títulos.

Los factores que explican esta diferencia en el incremento de la creación de nuevas empresas manufactureras son:

- i) acceso fácil o difícil a fondos de inversión;
- ii) utilidades comparativamente mayores de la inversión en acciones que de otras inversiones;
- iii) aparición de nuevos grupos de empresarios dispuestos a afrontar los riesgos de la inversión en acciones, y, finalmente,
- iv) estímulo del Gobierno a la empresa privada en los últimos años, mediante la creación de instituciones que dan a conocer los incentivos y franquicias destinados a impulsar el crecimiento industrial, y que hacen más expedita su aplicación.

Estos factores influyen directa o indirectamente en la financiación industrial. Por ejemplo, la política del Gobierno podría influir indirectamente protegiendo a la industria nacional de importaciones más baratas, reduciendo o eliminando los derechos aduaneros sobre máquinas, equipos y

/materias primas,

materias primas, estableciendo márgenes de depreciación e inversión, y otorgando exenciones tributarias transitorias. En esencia, todas estas medidas implican un subsidio de la comunidad en favor de la industria y permiten que la nueva empresa acumule fondos para una inversión futura. En este sentido hay aquí algún grado de autofinanciación.

La influencia indirecta del Gobierno podría ejercerse también creando instituciones crediticias especiales que presten directamente a la industria o disponiendo que el Banco Central haga ajustar los créditos de los bancos comerciales a las necesidades de la industria manufacturera.

La financiación directa provendría de grupos empresariales que formarían compañías e invertirían ahorros privados. Esto supondría la necesidad de algunas salvaguardias jurídicas contra la confiscación de la propiedad privada perteneciente a inversionistas nacionales o extranjeros, ya que la falta de esta protección institucional frenaría la inversión en acciones.

¿Cuál fue la influencia de estos factores en la financiación del sector manufacturero durante el decenio pasado?

1) Posibilidades de suscripción de acciones. De las 35 compañías establecidas en un período de 12 años, seis ^{1/} eran sociedades anónimas, y las otras 29 (poco más del 80 por ciento de ellas) eran sociedades personales, cuyo capital autorizado en acciones alcanzaba aproximadamente a 6 millones de dólares guyaneses.

En un período más reciente (véase nuevamente el cuadro 11) se crearon 41 empresas, todas ellas de responsabilidad limitada.

Las acciones emitidas por las sociedades anónimas casi siempre han sido suscritas en su totalidad. En algunos casos (el de la B.G. Stockfeeds Ltd. por ejemplo) la demanda de acciones superó a la oferta, y el éxito de empresas

<u>1/</u> Capital en acciones autorizado:	(dólares guyaneses)
Sterling Products Ltd.	200 000
Banks Breweries Ltd.	1 500 000
Timber Development (B.G.) Ltd.	1 000 000
New Guiana Co. Ltd.	100 000
Food Manufactures (B.G.) Ltd. (disuelta)	200 000
B.G. Stockfeeds Ltd.	500 000

/como la

como la Banks Breweries Ltd., en su primer año de vida, alentó la participación del público en otras sociedades de este tipo. La prueba de ello está en la rapidez con que se suscribieron las acciones de la Timber Development (P.G.) Ltd., emitidas después de que la Banks Breweries Ltd. imprimió su huella en el mundo de los negocios.

La historia de las sociedades anónimas no ha sido siempre de éxitos. Se han registrado también fracasos económicos, como los de la Timber Development (B.G.) Ltd. y la Food Manufacturers (B.G.) Ltd. El problema de esas sociedades parece haber sido de ineficiencia administrativa, y, al parecer, su fracaso contribuyó a que en los últimos años no se crearan nuevas sociedades de este tipo.

En una visión de conjunto, sin embargo, puede decirse que, dado un ambiente propicio, las sociedades anónimas no tendrán en la Guayana dificultades para lograr que se suscriban sus acciones.

Todos los indicios apuntan a un predominio de estas sociedades. Últimamente, las oportunidades de inversión han sido más numerosas que en los doce años anteriores. Se han establecido nuevas empresas dedicadas a actividades manufactureras preestablecidas (productos alimenticios, madera, productos químicos, celulosa y cartón, productos de arcilla, muebles, vestuario); también han aparecido nuevas industrias, como las de caucho y plásticos, textiles, productos de vidrio, pulido de joyas, productos metálicos y calzado.

En todo esto se observa claramente que la suscripción de acciones contribuye efectivamente a la financiación, y que esa suscripción se logra con relativa facilidad, como lo prueba su incremento en los últimos años.

ii) Bolsa de Valores. En la Guayana no existe actualmente una bolsa de valores, al estilo de las que operan en los países occidentales desarrollados. Hay, sí, mecanismos destinados a movilizar capitales de inversión mediante la suscripción de acciones, lo que no impide considerar la posibilidad de establecer mecanismos más complejos y eficientes. La necesidad de un sistema más complicado allanaría el camino para su creación.

La banca comercial y las actividades directas de promoción de las personas o grupos interesados en crear sociedades anónimas o de personas, son las fuentes principales de financiación para las empresas manufactureras

/de la

de la Guayana. Los bancos comerciales contribuyen en una medida muy limitada a la transferencia de capital entre empresas, pero facilitan un poco el proceso de formación de nuevas compañías, recibiendo la suscripción de acciones del público y traspasando el pago de esas suscripciones a las cuentas de las nuevas empresas. Por importantes que parezcan estas funciones, su contribución al proceso de establecimiento de nuevas sociedades es siempre pequeña.

Como es evidente, quien más contribuye a este proceso es la persona o grupo que crea la nueva empresa. Los resultados de esta tarea dependerán considerablemente de factores personales, tales como la confianza que se logre inspirar en los accionistas de que sus ahorros no sólo están seguros, sino también invertidos lucrativamente. Estas conclusiones se basan en las experiencias de promotores de empresas durante los últimos quince años y señalan algunos de los factores que más influyen en las posibilidades de obtener capital por suscripción de acciones.

Para saber si el sistema actual se ajusta a las necesidades del sector manufacturero se requiere más información. Sin embargo, sobre la base de lo que ya sabemos, no parece aventurado suponer que una mejor organización del mercado de valores permitiría una más eficiente movilización de capitales.

iii) Préstamos de los bancos comerciales. El total del capital en acciones autorizado o suscrito no refleja adecuadamente la necesidad máxima de inversión ni el valor total de los activos de las compañías, aunque la suscripción de acciones es un elemento importante de ambos y contribuye a una sólida estructuración financiera de las empresas. Comparada con los préstamos de bancos comerciales o de otras fuentes, es una forma de inversión más arriesgada, por cuanto generalmente los préstamos están garantizados con hipotecas sobre los activos fijos y su reembolso disfruta de precedencia en caso de liquidarse una sociedad. Por lo tanto, si el acreedor estima que el valor de la deuda en relación con el valor total de los activos de la empresa asegura el pago de los préstamos, la sociedad contará con un medio de financiación más flexible.

Entre 1954 y 1964, los préstamos y anticipos de los bancos comerciales fluctuaron entre 25 y 60 por ciento de sus activos totales. En 1954, casi el 56 por ciento de ellos (6.2 millones de dólares guyaneses) se destinaron a financiar la industria. Entre 1954 y 1958, esa proporción se mantuvo

sobre el 50 por ciento, y en 1960 y 1961 fue de 26 y 35 por ciento, respectivamente; no se dispone de información sobre 1962-64. Durante el segundo y tercer trimestres de 1965, las empresas manufactureras obtuvieron 5.05 y 4.86 millones de dólares por concepto de préstamos y anticipos, respectivamente. Por el momento no se dispone de más información estadística sobre la afluencia de fondos a ese sector, aunque los datos cualitativos indican que los bancos han contribuido apreciablemente a financiar la industria con préstamos a plazo corto y mediano.

iv) Préstamos de la Corporación de Crédito de la Guayana. Entre junio de 1954 y junio de 1962, esta institución prestó a la industria 3.5 millones de dólares guyaneses, es decir, aproximadamente 15.5 por ciento de sus préstamos totales a la economía. En 1964 y 1965 la Corporación prestó un total de 30 000 dólares a diez empresas manufactureras; estos préstamos fueron a plazo mediano en su mayoría y estuvieron destinados a la compra de maquinaria y equipo para ampliar y modernizar la capacidad productiva de empresas establecidas (impresión, vestuario y elaboración de madera).

Las diez empresas fueron auspiciadas por la Corporación de Fomento de la Guayana y constituyeron aproximadamente el 7 por ciento del total de 150 empresas manufactureras que presentaron solicitudes de préstamo. Este bajo porcentaje de préstamos aprobados tiene mucha significación, ya que refleja la falta de pequeños empresarios eficientes. Muchos de los préstamos se solicitaban para establecer pequeñas empresas manufactureras, que generalmente ofrecían pocas garantías tangibles de pago en caso de fracasar. Otros eran solicitados por empresarios noveles, con muy poca experiencia en la dirección de una empresa, tanto desde el punto de vista técnico como desde el organizativo.

Esta situación es un buen ejemplo del conflicto que podría surgir al ir tras objetivos de política social. Por un lado, se aplican estrictamente las prácticas bancarias y comerciales, para asegurar una distribución eficiente de los recursos. Por otro, se desea ampliar la base industrial de la economía impulsando la formación de nuevas empresas. Pero el ejemplo mencionado muestra que las empresas que conseguirían préstamos de la Corporación de Fomento serían las mismas que podrían obtener préstamos de los bancos o de otras fuentes. En otras palabras, serían empresas con algún prestigio en el mundo de los negocios del país. Estas disposiciones no se ajustan a las necesidades de las empresas de tamaño mediano o pequeño que están surgiendo y que son casi desconocidas para el resto del mundo industrial.

v) Financiación a través de utilidades no distribuidas. Las utilidades no distribuidas de las compañías han contribuido a la financiación de la industria, pero es difícil cuantificar esta contribución porque los datos de que se dispone en este campo son muy limitados. Las utilidades no distribuidas podrían influir de tres maneras: en la compañía o compañías que las acumulan, podrían emplearse para absorber la porción no suscrita del capital nominal en acciones; podrían contribuir a ampliar la capacidad productiva de la compañía matriz, y finalmente, podrían emplearse en suscribir acciones o efectuar préstamos para poner en marcha nuevas empresas.

Todas estas posibilidades se han dado en el país en el decenio último. Grupos de empresas, como las compañías azucareras, han sido ejemplos tradicionales. Sin embargo, entre las empresas nuevas se ha observado una tendencia definida a integrarse los procesos productivos a través de los años. Ejemplos de esta tendencia son las industrias textiles, de vestuario, de muebles y de celulosa y cartón.

vi) Créditos y financiación del exterior. Ha habido contribución externa a la financiación de la industria, aunque aparentemente ésta es relativamente limitada si se excluyen las filiales locales de las compañías extranjeras de inversiones. En los últimos años, como muestra el cuadro 17, se espera que la financiación extranjera proporcione casi el 10 por ciento (2 millones de dólares guyaneses) del capital requerido por las empresas que patrocina la Corporación de Fomento de la Guayana.

De esa suma, aproximadamente un millón de dólares guyaneses provendría de los Estados Unidos y se destinaría a las industrias de productos alimenticios (camarones congelados), vidrio y papel y celulosa; 500 000 dólares vendrían del Reino Unido, para financiar industrias de calzado y de plásticos; aproximadamente 500 000 provendrían del Canadá, y estarían destinados a la industria de calzado y de muebles, y poco menos de 20 000 vendrían de las Antillas. Todos estos casos son ejemplos de empresas conjuntas internacionales.

Quadro 17

GUAYANA: COMPOSICION DEL CAPITAL DE LAS EMPRESAS MANUFACTURERAS
PATROCINADAS POR LA CORPORACION DE FOMENTO, 1964-1965

(Millones de dólares guayaneses)

Grupos de industrias	Capital nacional			Capital extranjero	Total
	Emisión de acciones	Préstamos de las corporaciones crediticias	Préstamos de bancos comerciales		
Alimentos	2.20	-	0.02	0.60	2.82
Tabaco	0.04	-	-	-	-
Madera	-	-	0.38	-	-
Productos químicos	0.63	-	0.05	-	0.68
Caucho y plásticos	0.87	-	-	0.39	1.26
Celulosa y cartón	0.54	-	-	0.09	0.63
Textiles	0.20	-	0.15	-	0.35
Productos de arcilla	0.09	0.05	0.08	-	0.22
Productos de vidrio	0.53	-	1.02	0.34	1.89
Joyas	0.39	-	0.36	0.08	0.83
Muebles (madera y metal)	0.24	-	-	0.06	0.30
Otros productos de metal	0.38	-	-	0.01	0.39
Vestuario	0.08	0.06	-	-	0.14
Acumuladores	0.09	-	0.01	0.03	0.13
Calzado	0.45	-	0.15	0.40	1.00
Varios	0.19	-	-	0.01	0.20
Total	6.92	0.11	2.22	2.01	11.26

Fuente: Corporación de Fomento de la Guayana.

/En general,

En general, las empresas manufactureras parecen haber tenido acceso fácil a los fondos de inversión mediante la emisión de acciones, o recurriendo a la banca comercial y a las utilidades no distribuidas. La contribución de la Corporación de Crédito fue pequeña y aparentemente tuvo su origen en fuentes externas. Del citado cuadro 17 se deduce que continuarán predominando las mismas tres fuentes principales de financiación, aunque el aporte de fuentes externas seguramente será apreciable. A menos que la Corporación de Crédito modifique decididamente su política crediticia, es difícil suponer una mejora en su funcionamiento.

vii) Política del Gobierno y financiación industrial. Anteriormente se hizo referencia al influjo de la política gubernamental en la financiación de la industria. Las franquicias e incentivos otorgados a la empresa privada están regulados por dos importantes ordenanzas promulgadas en 1951.

Las principales disposiciones de estas ordenanzas contenidas en los capítulos 109 y 300 del código modificado de la Guayana, se detallan en otra sección de este informe; en síntesis, son las siguientes:

En el capítulo 109, conocido como Ordenanza de Ayuda y Fomento a las Industrias, se establecen licencias para la libre importación de maquinaria, equipos, vehículos y materiales de construcción destinados a ampliar o crear industrias. Esta franquicia se otorga a las industrias manufactureras por cinco años.

En el capítulo 300 se otorgan franquicias tributarias a la industria, liberando de gravámenes por cinco años a las nuevas empresas manufactureras que signifiquen un riesgo y que contribuyan al desarrollo. Además, se fijan márgenes iniciales y anuales por desgaste de los edificios construidos y de la maquinaria instalada, y se elevan los aranceles existentes para la importación de productos terminados.

En el capítulo 300 se incluye una enumeración de las categorías de industrias que podrán beneficiarse de las exenciones tributarias.^{2/} De un examen detenido de esta lista se desprende que antes de 1964 había empresas establecidas pertenecientes a algunas de estas categorías, y que, a partir de ese año, se han creado nuevas empresas, tanto en esas mismas categorías, como en otras que antes no registraban actividad alguna. En estas últimas están las industrias de vidrio, calzado, caucho y plásticos, textiles, pulido de joyas, etc. Esta tendencia se debe principalmente a la ampliación del mercado interno de artículos de consumo no duraderos, a la asistencia de expertos extranjeros para instalar y poner en marcha industrias más complejas, y al establecimiento de la Corporación de Fomento de la Guayana.

La Corporación de Fomento de la Guayana tiene la misión de estimular, facilitar y poner en marcha el proceso de industrialización. Para ello ha iniciado una campaña de alto nivel con el fin de dar publicidad a las franquicias e incentivos que se ofrecen a las nuevas industrias. Este método ha dado resultados muy satisfactorios, por cuanto ha hecho que el país tome conciencia de los aspectos institucionales que alientan o frenan la industrialización. Se están elaborando nuevos incentivos y franquicias para otras industrias dedicadas a la sustitución de importaciones, y para las actividades manufactureras que utilicen materias primas nacionales. La Corporación ayuda, además, a la industria proporcionándole consultores y destinando fondos a la investigación de nuevos mercados y producciones, estudio que sólo las grandes empresas pueden efectuar por sí mismas.

^{2/} Refinación de azúcar y sus subproductos, destilación de ron; explotación de minas (excepto las de oro y diamantes), pozos petroleros u otros depósitos minerales; refinación y elaboración de petróleo y otros minerales y sus derivados; manufacturas de vidrio, papel, clavos, tornillos, tuercas, etc.; artículos plásticos, medias, textiles, sombreros, cuero y artículos de cuero, calzado, cemento, fertilizantes, ladrillos, baldosas y bloques de concreto, envases y cajas, hielo, aceites comestibles; grasas, jabones y productos conexos; compuestos alcohólicos, RAY XIN y alcoholes perfumados; muebles, cerillas, fibras, gas; extractos aromáticos, tabaco, cigarrillos, latas, receptores de radio, condimentos, conservas, madera contrachapada, chapas, pasta de madera, balsas y cordales, cerveza, madera aserrada, arroz elaborado; industria conservera.

La complementación del sistema bancario con el establecimiento de un Banco Central hará que afluyan más fondos hacia el sector manufacturero. Sus instrucciones a la banca comercial sobre el monto y distribución de esos fondos entre los diversos sectores de la economía influirán en la financiación de la industria.

b) Otras características y problemas

i) Tamaño de los establecimientos manufactureros. En este campo se dispone de muy pocos datos, lo que indica la necesidad de efectuar un censo de la industria manufacturera. Si se mide el tamaño de las empresas por el número de sus empleados, la encuesta por muestreo de la mano de obra ^{3/} indica que el número de establecimientos pequeños (con menos de diez empleados) es mucho mayor que el de los establecimientos grandes (con más de 100 empleados).

ii) Empleo en la industria. En los cuadros 8 y 9 ya se mostró una clasificación de la mano de obra por industrias. Conforme al censo de 1960, la agricultura y la explotación de canteras y minas ocupaba el 40 por ciento de la fuerza de trabajo; la manufactura, el 17 por ciento; la construcción, el 9 por ciento, y los servicios terciarios, el 23 por ciento. El empleo femenino es relativamente reducido (23 por ciento) y se halla concentrado principalmente en los servicios terciarios. Esta modalidad es típica de economías subdesarrolladas con una estructura de empleo deformada.

Los resultados de la encuesta por muestreo que aparecen en el cuadro 9 muestran que la agricultura y la explotación de minas y canteras sigue ocupando el 40 por ciento de la mano de obra encuestada, y que la manufactura emplea ahora un 6 por ciento más de mano de obra. Sin embargo, conviene considerar estos resultados con cautela, para evitar conclusiones falsas.

^{3/} JOURNAL of Monetary Requirements and the Labor Force, op.cit. p.29.

iii) Grado de preparación de la fuerza de trabajo empleada. La preparación de la fuerza de trabajo se mide principalmente por su eficiencia. Entre los elementos que permiten medir objetivamente esa eficiencia están la cantidad, calidad y economía de la producción; la incidencia de accidentes, ausencias y huelgas, la rotación de personal y el desempleo. Su utilidad para nuestros propósitos sería limitada, por cuanto la información sobre esos elementos es escasa y demasiado general. Sin embargo, podrían aplicarse tres indicadores: el número y el tipo de empleos vacantes, y el grado de adecuación de las instituciones de adiestramiento a las necesidades de la industria en general, y a las del sector manufacturero en particular.

iv) Empleos vacantes. La encuesta por muestreo de la mano de obra se ocupó de los aspectos de este problema que afectaban a las grandes empresas, es decir, los aspectos geográficos, industriales y de empleo. La situación se sintetizó así en la encuesta:

Existían entre 350 y 400 vacantes, pero su distribución no era en modo alguno uniforme. Alrededor del 45 por ciento de ellas estaban en Georgetown, 17 por ciento en Mackenzie, 13 por ciento en East Coast Demerara y 10 por ciento en el Distrito Noroccidental y en Essequibo. En Georgetown, la demanda estaba distribuida en forma bastante pareja entre las diversas ocupaciones, siendo levemente mayor la demanda de personal de secretaría y contabilidad, vendedores, personas con experiencia en métodos de administración y relaciones industriales, y operarios para el servicio de artefactos eléctricos de uso doméstico. En Mackenzie, había vacantes exclusivamente para profesionales como geólogos e ingenieros de minas, para operarios y técnicos con experiencia en el trabajo de la bauxita y de la alúmina, y para operarios y reparadores de equipo pesado destinado al movimiento de tierra.

En el Distrito Noroccidental había demanda de trabajadores calificados para aserraderos, maquinistas, instaladores, soldadores y personal para el manejo de equipo pesado destinado al movimiento de tierra. En Essequibo,

/en cambio,

en cambio, había vacantes para obreros calificados en silvicultura y extracción de madera (mecánicos y conductores de vehículos pesados).^{4/}

La mayoría de esas vacantes no se habían llenado en tres meses o más, debido principalmente a la falta de personal calificado. Las necesidades de Georgetown representan aproximadamente las demandas del sector manufacturero, como lo prueba el que muchos de los solicitantes de concesiones industriales hayan expresado su intención de contratar personal técnico y supervisores extranjeros para capacitar a su nueva mano de obra.

v) Opiniones de los empleadores. Es preciso tener presente que los juicios de los empleadores sobre el rendimiento de la mano de obra pueden estar afectados por factores subjetivos. Pese a esta reserva, su opinión puede proporcionar algunas informaciones útiles sobre la calidad de la fuerza de trabajo industrial. El informe expresa que varios de los empleadores manifestaron satisfacción con sus empleados actuales, y que muchos opinaron que el rendimiento de algunos de sus trabajadores era inferior al esperado.^{5/}

El cuadro 18 proporciona una síntesis del número de trabajadores cuyo rendimiento es insatisfactorio, clasificados por ocupación y por ubicación. Parece significativa la concentración de trabajadores con rendimiento insatisfactorio en las categorías 2, 3 y 4.

^{4/} Survey of Manpower Requirements and the Labour Force, op. cit., p.52.

^{5/} Op. cit., p.63.

Cuadro 18

GUAYANA: CLASIFICACION, POR OCUPACION Y UBICACION,
DE TRABAJADORES CON RENDIMIENTO
ESTIMADO INSATISFACTORIO

Ocupación	Georgetown	New Amsterdam	Otros lugares
0. Profesionales	3	-	-
1. No profesionales con capacitación espe- cializada	1	-	-
2. Personal administrativo, ejecutivo y de super- visión	6	-	4
3. Personal de secretaría y vendedores	31	-	3
4. Artesanos y técnicos	100	3	59
5. Trabajadores de los servicios	19	26	1
6. Trabajadores manuales	17	-	14

vi) Servicios de capacitación para el personal de las industrias.

En la encuesta por muestreo de la mano de obra se intentó estimar cuantitativamente la capacitación impartida por las empresas privadas y determinar si ésta era adecuada y si se está formando personal para las actividades en que éste escasea.

Los resultados de la encuesta muestran que:

a) Los grandes empleadores (la Demerara Bauxite Co. y el Booker Group of Companies) tienen programas establecidos de capacitación dentro de sus organizaciones con el fin de disponer de suficiente mano de obra calificada.

b) La Demerara Foundry y la Messrs. Sproston's Foundry tienen programas de capacitación bien organizados y coordinados, que realizan parcialmente al Instituto Técnico del Gobierno. Ninguna de estas firmas poseen escuelas vocacionales.

/e) Los

c) Los talleres pequeños reconocidos por la Junta de Capacitación Industrial (Licensed Masters) pueden recurrir a los servicios del Instituto Técnico del Gobierno en jornadas diurnas parciales o en clases vespertinas.

d) Fuera de los programas descritos, al parecer existen muy pocos servicios de capacitación en el conjunto de los establecimientos privados. Y en algunas ocupaciones, a pesar de la demanda de trabajadores calificados, no se está preparando la gente necesaria.

En general, se observan severas deficiencias cuantitativas y cualitativas de mano de obra calificada para las actividades industriales; urge reorganizar los programas de capacitación para ajustarlos a las tendencias presentes y futuras. Es posible que el centro de productividad que está en formación contribuya a paliar estos problemas.

c) Enclavamiento de las industrias

1) Modalidades actuales. En el país existen unos 800 establecimientos industriales diversos,⁶ aproximadamente 300 de los cuales son empresas manufactureras. Alrededor del 47 por ciento de ellos se concentran en Georgetown y sus alrededores. Las zonas con menor concentración de industrias son las de Bartica-Cuyuni-Masaruni y el Distrito Noroccidental. Dentro de estos márgenes, la nodalidad de distribución es irregular. La zona de Corentyne tiene 87 establecimientos; East Coast Demerara tiene 66, lo mismo que Essequibo; en New Amsterdam hay 52; en East Bank Demerara 32 y otros 32 en West Demerara; 26 en Berbice (excluidos New Amsterdam y el Corentyne), y 25 en Mackenzie.

La distribución de las industrias manufactureras es diferente. Georgetown y sus suburbios mantienen su predominio, pero la menor concentración de estas industrias se observa en Mackenzie, donde hay sólo una, lo que se explica porque predominan allí las actividades mineras. En la zona del Corentyne hay 67; en East Coast Demerara, 44; en Essequibo, 39; en East Bank Demerara, 18; en West Demerara, otros 18; en Berbice (excluido el Corentyne y Nueva Amsterdam), 15; y en New Amsterdam, el Distrito Noroccidental y la zona de Bartica-Cuyuni-Masaruni, 7, 6 y 5 respectivamente.

⁶ Op. cit. "A Directory of Large Establishments".

En el cuadro 19 aparece la distribución porcentual, por zonas, de los establecimientos manufactureros.

Cuadro 19

GUAYANA: DISTRIBUCION PORCENTUAL DE LOS ESTABLECIMIENTOS MANUFACTUREROS, POR ZONAS

Zonas	Porcentaje
Georgetown y Greater Georgetown	19.7
New Amsterdam	13.5
Distrito de Berbice	58.0
Mackenzie	4.0
Corentyne	77.0
East Coast Demerara	66.7
East Bank Demerara	56.3
West Demerara	56.3
EseQUIBO	58.2
Distrito Noroccidental	42.8
Bartica-Cuyuni-Mazaruni	35.7
Total	38.3

En conjunto las empresas manufactureras representan poco más de un tercio del número total de industrias, lo que está de acuerdo con el tamaño del sector manufacturero que se describe más adelante. Dentro de este marco general, se observan diferencias zonales. La actividad manufacturera es más pronunciada en el Corentyne y en East Demerara, donde predomina la refinación del azúcar y la elaboración del arroz. En menor grado, esto se aplica también a Berbice (excluida New Amsterdam) y a West Demerara. East Bank Demerara tiene un porcentaje bastante elevado, lo que se explica por las actividades del conglomerado industrial de Rainvaldt.

El arroz y los aserraderos son rubros importantes en Essequibo. Georgetown y Greater Georgetown y New Amsterdam tienen más actividades de servicio, mientras en el Distrito Noroccidental y Bartica-Cuyuni-Masaruni predominan los aserraderos.

Las razones que explican los emplazamientos señalados son muchas; entre ellas se destacan la densidad de población, el transporte y otras instalaciones de Georgetown, que pueden utilizarse para prestar servicios y distribuir bienes de consumo no duraderos. Se ha dicho que la mano de obra excedente de la región de Albuoystown y La Penitence influyó en el emplazamiento del conglomerado industrial de Ruinveldt, pero la experiencia no abona esta teoría. La gran movilidad de la mano de obra rural semicalificada y su aceptación de remuneraciones relativamente más bajas da alguna ventaja al trabajador rural sobre aquel de los alrededores de Georgetown.

La situación de New Amsterdam se explica por consideraciones de mercado. Lo voluminoso de las materias primas producidas en las zonas rurales aconsejan elaborarlas en las regiones de origen. En algunos casos influye también lo inadecuado de los transportes.

La ubicación actual de los establecimientos industriales ha derivado principalmente de consideraciones económicas y su elección no estuvo determinada por un planeamiento consciente.

ii) Tendencias recientes. En cuanto a las empresas patrocinadas por la Corporación de Fomento de la Guayana, Georgetown y sus alrededores, así como East Bank Demerara, siguen atrayendo nuevas industrias. Ha aumentado la demanda de terrenos y edificios en Ruinveldt y el Gobierno está tratando de proporcionarlos en número creciente. Se ha observado la instalación de algunas pocas empresas nuevas en East Coast Demerara, en New Amsterdam y sus alrededores y en el Corentyne. En Essequibo y las regiones restantes la situación ha permanecido más o menos estacionaria.

En cuanto a la concentración del desempleo, puede observarse, primero, que el nivel de éste en el país se estima en 21 por ciento.^{2/}

^{2/} Op. cit., página 170.

En una encuesta efectuada en 1956 se estimó que el desempleo afectaba entonces al 18 por ciento de la fuerza de trabajo; estas cifras globales resultan alarmantes. Al considerar el emplazamiento de nuevas empresas, es imprescindible tener en cuenta la distribución del desempleo en relación con la fuerza de trabajo y su concentración regional.

Georgetown y sus alrededores, East Demerara y West Demerara, Berbice oriental y occidental y Kwakwani contienen el 86 por ciento de la fuerza de trabajo. El Distrito Noroccidental y Bartica, el 1.5 por ciento; New Amsterdam, el 2 por ciento; Mackenzie-Wismar, el 4 por ciento; la costa y las islas de Essequibo, el 7 por ciento. En el cuadro 20 se incluye una clasificación de la mano de obra por sexos.

La concentración regional del desempleo sigue a la distribución de la fuerza de trabajo, aunque las proporciones varían levemente. Esta aseveración se ve confirmada en el cuadro 21.

El desempleo femenino muestra algunas particularidades interesantes. Si se considera el conjunto de la economía, el desempleo femenino es inferior al masculino en todo el país, excepto en Bartica. Pero, Georgetown, New Amsterdam, Mackenzie-Wismar, East Demerara y West Demerara registran mayor desempleo femenino que Berbice, Essequibo y el Distrito Noroccidental.

Estos problemas generales de desempleo general y localizado reflejan dos tendencias importantes de la economía: el ritmo rápido con que ha crecido la población y la fuerza de trabajo, y el ritmo más lento con que aumentan las oportunidades de empleo. Esto explica el problema general; el problema localizado se explica en parte por la misma causa general, pero más aún por la mecanización acelerada de la industria azucarera y la migración de la mano de obra rural a Georgetown y sus alrededores. En 1952, la industria azucarera empleaba a 28 352 trabajadores en campos y fábricas; en 1963, esa cifra había bajado a 17 664, y su tasa media de reducción era de 3.4 por ciento anual.

Cuadro 20

GUAYANA: RELACION ENTRE LA FUERZA DE TRABAJO DE LAS
DIVERSAS ZONAS Y LA MANO DE OBRA TOTAL, SEGUN
ENCUESTA POR MUESTREO, 1965

Zona	Número de personas que componen la fuerza de trabajo			Porcentaje del total
	Varones	Mujeres	Total	
Georgetown	33 570	19 260	52 830	30.3
New Amsterdam	2 370	1 590	3 960	2.2
Bartica				
Oriental	24 570	5 240	29 810	
Occidental	6 440	1 750	8 190	21.9
Kwakwani	262	60	322	
Mackenzie-Wismar	4 630	1 620	6 250	3.6
Demerara				
Oriental	28 090	8 610	36 700	
Occidental	15 070	6 410	21 480	33.4
Essequibo				
Costa	6 870	1 970	8 840	
Islas	3 020	690	3 710	7.2
Distrito Noroccidental				
Matthews Ridge				
Port Kaituma	463	60	523	
Mabaruma				
Normanna	270	50	320	0.5
Bartica	1 200	490	1 690	0.9
Total	126 825	67 800	194 625	100.0

Fuente: Oficina de Encuestas de la Mano de Obra.

Quadro 21

QUAYANA: RELACION ENTRE EL DESEMPLIO EN LAS DIVERSAS ZONAS
Y EL DESEMPLIO TOTAL, SEGUN ENCUESTA POR MUESTREO, 1965

Zonas	Personas desempleadas			Porcentaje de mujeres desempleadas por zonas	Desempleo zonal como porcentaje del desem- pleo total
	Varones	Mujeres	Total		
Georgetown	4 770	4 060	8 830	46.0	24.2
New Amsterdam	420	370	790	46.9	2.2
Parishes					
Oriental	4 980	1 400	6 380		
Occidental	1 990	670	2 660		
Kwinti	19	15	34		22.9
MacKenzie-Misner	640	410	1 050	39.0	2.8
Regions					
Oriental	5 900	3 520	9 420		
Occidental	2 520	2 040	4 560	39.9	38.4
Reservations					
Coats	1 590	460	2 050		
Ialas	220	130	350	25.0	6.5
Districts					
Imperial					
Matthew Ridge					
Port Kaituma	34	21	55		
Mbaruma					
Moruama	95	10	65	25.8	0.3
Bartica	100	140	240	58.3	0.7
Total	21 192	13 246	34 438		100.0

Fuente: Guyana, Unidad de encuestas de la mano de obra.

/Como es

Como es evidente, la solución de ambos problemas está en crear nuevas oportunidades de trabajo, y esta es una tarea que debe acometer tanto el sector público como el privado. El Gobierno ha manifestado su decisión de mejorar y ampliar la infraestructura física y social y de establecer más incentivos para el sector privado.^{8/}

El párrafo siguiente refleja con toda claridad este complejo problema y los esfuerzos desplegados para resolverlo:

El Gobierno está dando prioridad inmediata al desarrollo industrial, alentando especialmente el establecimiento de manufacturas livianas en zonas densamente pobladas, y de industrias caseras en zonas rurales donde el desempleo es considerable. Sin embargo, a la realización de este objetivo se oponen graves obstáculos, entre los que se puede señalar la reducida experiencia manufacturera y la escasez de empresarios en esta actividad. Por otra parte, las instituciones financieras locales no dan créditos en condiciones adecuadas para la creación de establecimientos industriales; no hay expertos locales que puedan planear y explotar nuevas industrias; el sistema tributario y las franquicias industriales deberán modificarse para alentar la inversión privada, tanto nacional como extranjera, y la industria casera no tiene una larga tradición.^{9/}

Colaborando en la solución de estos problemas, se encuentra actualmente en la Guayana una misión industrial de las Naciones Unidas que, a través de la Corporación de Fomento de la Guayana, asesora al Gobierno en la elaboración de un programa de desarrollo industrial.

^{8/} Guayana, Programa de Desarrollo 1966-72.

^{9/} Guayana: Memorandum del Gerente General de la Corporación de Fomento Industrial de la Guayana sobre asistencia técnica para el desarrollo industrial, 6 de enero de 1965.

Capítulo IV

PRINCIPALES SECTORES DE LA INDUSTRIA MANUFACTURERA

1. Fundición de aluminio

No se efectúa en la Guayana, aunque el trabajo de la bauxita (seca y calcinada) y la preparación de alúmina están firmemente establecidos. La producción de bauxita seca aumentó de 2 310 000 a 2 468 000 toneladas largas entre 1954 y 1964, es decir, en 7 por ciento. La calcinación de la bauxita y la producción de alúmina se inició en 1961 con 120 000 toneladas, llegando a 245 000 toneladas en 1964. La falta de energía hidroeléctrica barata explica que aún no haya producción de aluminio. Se están investigando los recursos hidroeléctricos del país para determinar si es posible generar energía con un costo bajo.

2. Productos químicos y farmacéuticos

Entre estos productos se incluyen compuestos inorgánicos, alcoholes metílicos, otros compuestos orgánicos, extractos de tinturas, vitaminas y preparados de vitaminas, analgésicos, anestésicos, ungüentos, antisépticos, tónicos, purificadores de la sangre, tónicos para los nervios, preparados para la tos y los resfríos, alcoholes y tinturas medicinales, productos medicinales, aceite de lima, bay rum, cosméticos, jabones, productos para abrillantar madera, insecticidas, fungicidas y desinfectantes, almidones, gluten y harina de gluten, goma, pinturas y barnices. Esta producción se destina a los mercados nacionales y externos, y especialmente a la zona del Caribe. En 1964, las exportaciones de estos productos alcanzaron un valor de 1.5 millones de dólares guyaneses.

3. Calulosa y papel

Con láminas de cartón importado se fabrican cajas y envases para almacenar y envasar los productos alimenticios y el vestuario, para su venta en el comercio al por menor. También se fabrican balsas de papel y se exporta una pequeña cantidad de contenedores a la zona del Caribe y al Reino Unido. En 1964, las exportaciones de periódicos y publicaciones similares tuvieron un valor de 2 000 000 de dólares.

/4. Textiles

4. Textiles

La industria del vestuario utiliza telas importadas. Los productos terminados se venden en el mercado nacional y se exportan a algunos territorios sudamericanos del Caribe. El valor de las exportaciones de vestuario en 1964 fue de 178 568 dólares guayaneses. La industria ha iniciado una etapa de integración vertical, y pronto comenzará a funcionar una empresa de tejido y acabado de telas.

5. Calzado

En esta rama las actividades se concentran principalmente en servicios de reparación y conservación de calzado proveniente del exterior. Se espera que pronto comiencen a funcionar dos empresas manufactureras de calzado.

6. Productos alimenticios

El país todavía depende en gran parte de fuentes externas para su abastecimiento de productos alimenticios, como se observa por la composición de las exportaciones. (Véase nuevamente el cuadro 14.) La elaboración de azúcar y arroz son actividades importantes. En el último decenio, la producción de azúcar (sin refinar) aumentó, y la industria azucarera se hizo más eficiente, redujo los costos unitarios y aumentó apreciablemente las remuneraciones reales de sus trabajadores. Las cifras siguientes muestran la superficie dedicada al cultivo de la caña de azúcar en los últimos años y las tendencias que registran la producción y las exportaciones de azúcar.

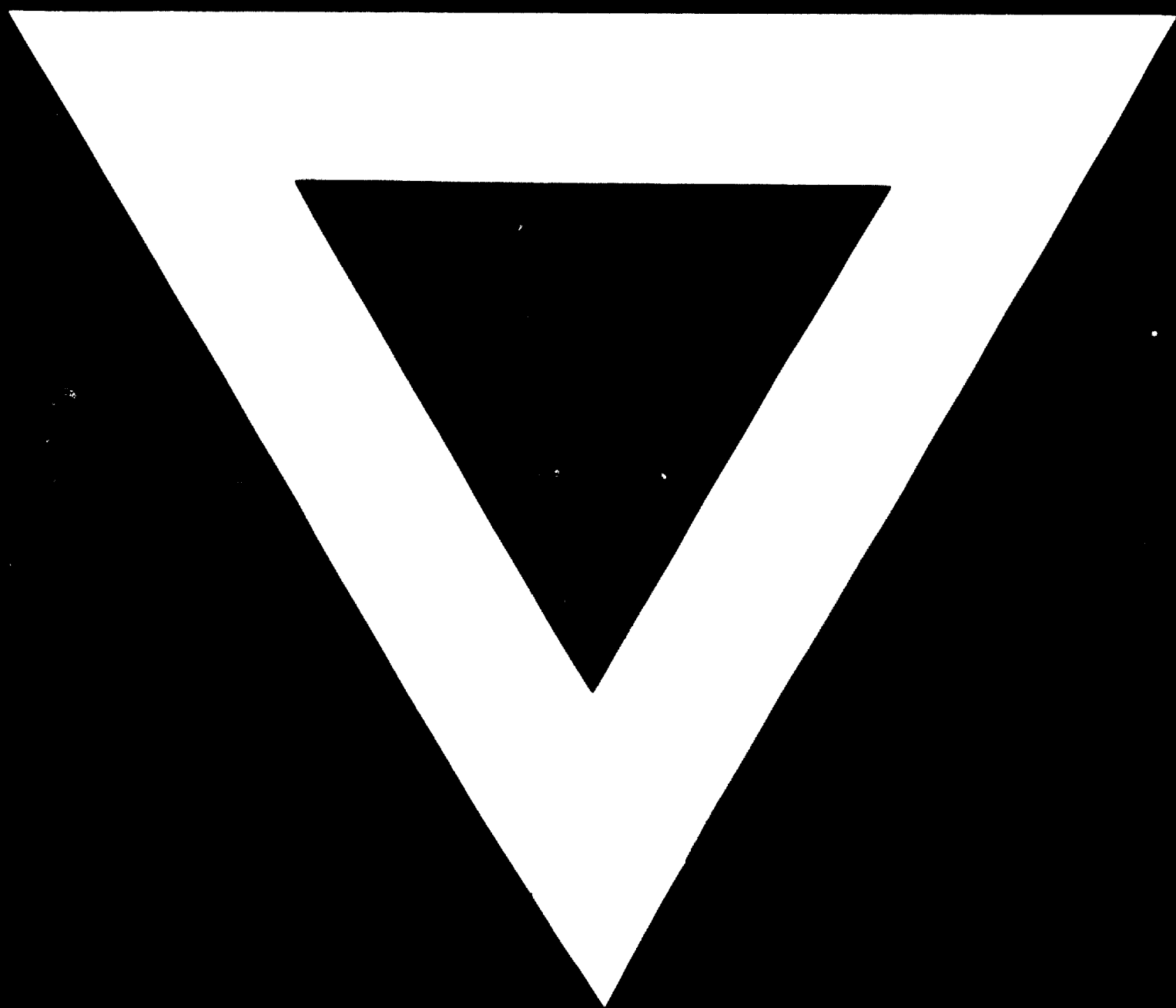
	<u>1960</u>	<u>1961</u>	<u>1962</u>	<u>1963</u>	<u>1964</u>
Superficie	98	107	100	97	95
Producción (miles de toneladas)	334	324	326	317	258
Exportaciones (miles de toneladas)	309	313	319	275	235

El ritmo de reducción de la fuerza de trabajo empleada en los ingenios durante el último decenio refleja la eficiencia creciente de la industria azucarera, traducida en una sustitución del trabajo manual por el trabajo mecánico.

En la industria del arroz la mecanización fue más lenta. Las instalaciones para etapas múltiples son más eficientes que aquellas para una sola etapa, pero no se están estableciendo con rapidez que responda a las necesidades. Sin embargo, en los últimos años ha aumentado la superficie dedicada al cultivo del arroz, así como su producción y exportaciones.

	<u>1960</u>	<u>1961</u>	<u>1962</u>	<u>1963</u>	<u>1964</u>
Superficie	220	261	246	201	311
Producción (miles de toneladas)	126	124	130	103	155
Exportaciones (miles de toneladas)	63	72	89	78	85





25 . 6 . 71